

NORWEGIA

SPIS TREŚCI

1. Informacje ogólne o Norwegii	2
1.1. Informacje geograficzne	2
1.2. Cechy charakterystyczne Norwegii	3
1.3. Powszechne święta narodowe i dni wolne od pracy	5
1.4. Telefony alarmowe i informacyjne	5
1.5. Adresy polskich placówek dyplomatycznych	5
1.6. Adresy stron internetowych zawierających szczegółowe informacje o Norwegii	6
2. Praca w Norwegii	8
2.1. Podejmowanie pracy przez obywateli Polski w Norwegii	8
2.1.1. Zasady dostępu obywateli Polski do norweskiego rynku pracy	8
2.1.2. Praktyki i staże zawodowe	11
2.1.3. Warunki rejestracji pobytu z możliwością podjęcia pracy	12
2.1.4. Urząd Ewidencji Ludności (Folkeregisteret)	16
2.1.5. Łączenie rodzin	17
2.1.6. Prowadzenie własnej działalności gospodarczej w Norwegii	17
2.1.7. Rodzaje organizacji gospodarczych w Norwegii	18
2.1.8. Uznawalność dyplomów i kwalifikacji dla celów zawodowych - nostryfikacja zawodów	19
2.2. Sposoby poszukiwania pracy w Norwegii	20
2.2.1. Publiczne służby zatrudnienia	20
2.2.2. Europejskie Służby Zatrudnienia EURES	21
2.2.3. Niepubliczne agencje pośrednictwa pracy	22
2.2.4. Prasa	22
2.2.5. Związki zawodowe	22
2.2.6. Inne sposoby poszukiwania pracy	23
2.2.7. Ubieganie się o pracę - wymagane dokumenty	23
2.3. Warunki pracy	26
2.3.1. Rodzaje umów o pracę	26
2.3.2. Czas pracy	27
2.3.3. Urlop wypoczynkowy	27
2.3.4. Urlop specjalny	28
2.3.6. Wynagrodzenie za pracę	29
2.3.7. Państwowa Inspekcja Pracy (Arbeidstilsynet)	30
2.4. Podatki	30
2.4.1. Podatek dochodowy od osób fizycznych	31
2.4.2. Podatek VAT	35
2.4.3. Inne podatki i opłaty lokalne	35
2.5. Zabezpieczenie społeczne	36
2.5.1. Świadczenia z ubezpieczeń społecznych - beneficjenci i warunki uzyskania	36
2.5.1.1. Emerytura	36
2.5.1.2. Świadczenia z tytułu choroby	36
2.5.1.3. Świadczenia z tytułu macierzyństwa / adopcji	37
2.5.1.4. Renta z tytułu niezdolności do pracy	37
2.5.1.5. Świadczenia z tytułu wypadków przy pracy i chorób zawodowych	37
2.5.2. Inne świadczenia socjalne - beneficjenci i warunki uzyskania	38
2.5.2.1. Świadczenia rodzinne	38
2.5.2.2. Świadczenia z tytułu bezrobocia	38
3. Warunki życia	40
3.1. Zakwaterowanie	40
3.2. Prawo jazdy	42
3.3. System edukacji	44
3.3.1. Szkoły podstawowe i gimnazja	44
3.3.3. Szkoły średnie	44
3.3.5. Szkolnictwo wyższe	45
3.3.7. Studia w Norwegii dla cudzoziemców	46
3.4. Kursy języka narodowego	50
3.5. System opieki zdrowotnej	50
3.5.1. Ogólne zasady dostępu do usług medycznych	50

3.5.2. Dokumenty niezbędne do uzyskania świadczeń medycznych w Norwegii	52
3.6. Czas wolny.....	54
3.6.1 Organizacje i związki pozarządowe.....	54
3.6.2. Lokalne oferty spędzania wolnego czasu.....	55
3.6.3. Prawo do korzystania z natury	56
3.7. Najważniejsze adresy.....	57
Urząd ds. cudzoziemców	57
Urząd Podatkowy.....	57
Urząd Celny.....	57
Rada ds. Ochrony Konsumentów	58
Bank mieszkaniowy.....	58
3.8. Nowicjusz w Norwegii 2015 – publikacja dla pracowników zagranicznych.....	58

1. Informacje ogólne o Norwegii

1.1. Informacje geograficzne

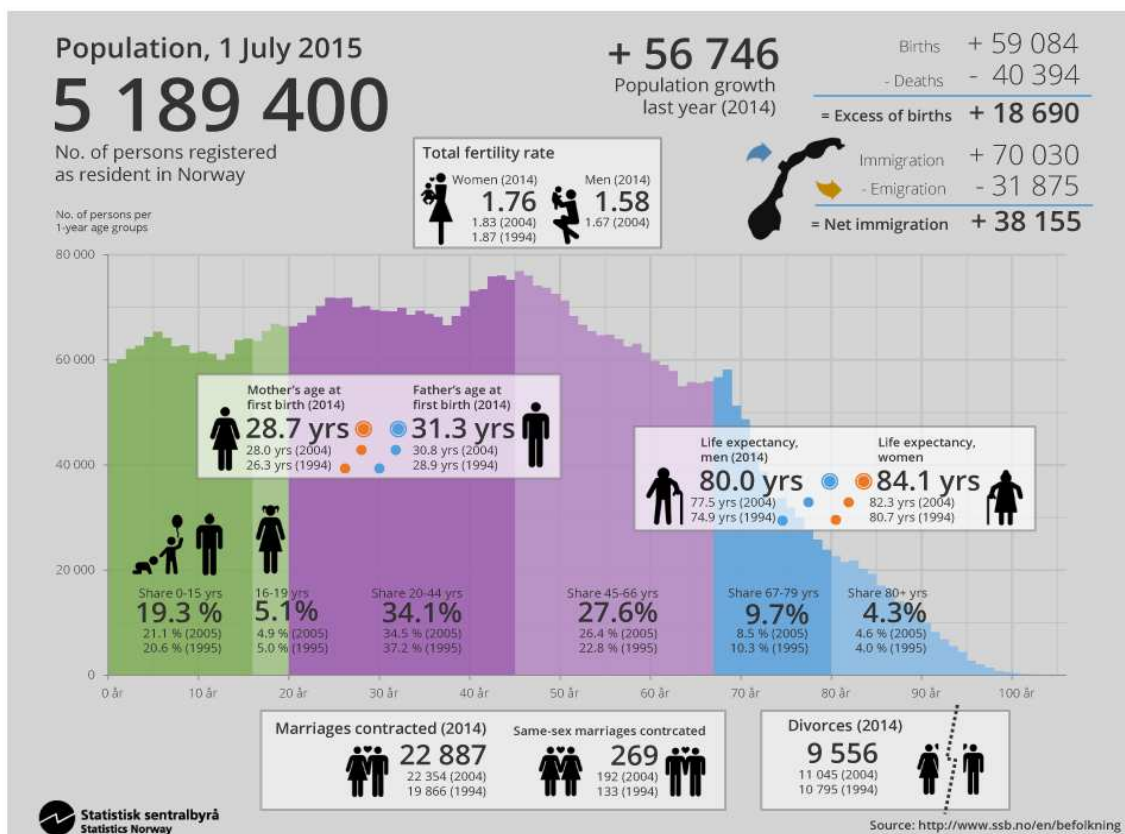
Norwegia - państwo położone w Europie Północnej, na Półwyspie Skandynawskim, na wybrzeżu Morza Północnego i Oceanu Atlantyckiego, na zachód od Szwecji. Norwegia zajmuje obszar 385 199 kilometrów kwadratowych i jest siódmym co do wielkości krajem Europy. Oprócz wspólnej granicy ze Szwecją, Finlandią i Rosją Norwegia ma wyjątkowo długą linię brzegową oraz około 50.000 przybrzeżnych wysp. Administracyjnie podlegają Norwegii też Jan Mayen, archipelag Svalbard, Wyspa Bouveta, Wyspa Piotra I i Ziemia Królowej Maud na Antarktydzie (dwie ostatnie zgodnie z Traktatem Antarktycznym). Norwegia to kraj górzysty, a góry i płaskowyże usytuowane w głębi lądu ostro opadają w kierunku wybrzeża. Charakterystycznym elementem zachodniej linii brzegowej są długie i wąskie zatoki morskie zwane *fiordami*, stanowiące w istocie podmorskie przedłużenie dolin. Jedną czwartą powierzchni kraju pokrywają lasy, a około 4 procent stanowią obszary uprawne.

Klimat Norwegii jest umiarkowany ciepły na południu, subpolarny na północy i wschodzie, średnia temperatura w Oslo waha się od 4,7 °C w styczniu, do 17,3 °C w lipcu.

Dodatkowe informacje o klimacie Norwegii można uzyskać pod następującym adresem internetowym: www.met.no/English/

Ludność

Norwegię zamieszkuje ponad 5 189 400 ludzi (stan na 1 lipca 2015 r.), z czego ponad 804 000 osób to obywatele innych państw. Wzrost liczby mieszkańców bardziej niż przyrostem naturalnym spowodowany jest imigracją (łącznie 15,6 % populacji stanowią imigranci). Z państw Europejskiego Obszaru Gospodarczego najliczniej reprezentowana jest Polska, Szwecja i Litwa. Imigranci spoza Europy pochodzą głównie z Somalii, Iraku i Pakistanu. Ludność jest skupiona głównie w południowej części kraju, w regionie Oslofjorden oraz na wybrzeżach. W miastach mieszka ponad 4 miliony osób. Największą aglomeracją jest Oslo. Średnia gęstość zaludnienia aglomeracji wynosi 3787 osób na km². Inne duże miasta Norwegii to Bergen, Stavanger, Trondheim, Kristiansand



Źródło: Statistics Norway, www.ssb.no

1.2. Cechy charakterystyczne Norwegii

Ustrój: Monarchia konstytucyjna z parlamentem stanowiącym najwyższy organ polityczny. Parlament norweski nazywa się Stortinget. W parlamencie norweskim zasiada 169 posłów. Norwegia nie jest członkiem Unii Europejskiej (UE), ale należy do Europejskiego Obszaru Gospodarczego (EOG).

Stolica: Oslo (ok. 635 tys. mieszkańców)

Główne miasta: Oslo, Bergen (272 tys. mieszkańców), Trondheim (182 tys. mieszkańców), Stavanger (131 tys. mieszkańców), Kristiansand (86 tys. mieszkańców)

Podział administracyjny: Norwegia jest podzielona na 5 regionów (landsdeler) 19 okręgów (fylker) i 435 gminy. Wyjątkowymi obszarami są: Svalbard (razem z Jan Mayen) i Wyspa Bouvet, które stanowią obszar zdemilitaryzowany i terytorium morskie..

Język urzędowy: norweski

Język norweski występuje w dwóch zbliżonych postaciach: Bokmål (podstawowa odmiana) i Nynorsk, oparty przede wszystkim na dialektach norweskiej prowincji. W gminach w województwie Troms i Finnmark język lapoński jest językiem równorzędnym z językiem norweskim. W odróżnieniu od innych krajów, dialekt ma w Norwegii bardzo duże znaczenie. Nie istnieje żadna norma językowa języka potocznego i większość ludzi używa dialektu zarówno w życiu prywatnym, jaki i zawodowym. Używanie własnego dialektu jest zaakceptowane



w telewizji, radiu i w życiu politycznym. Dialekty norweskie różnią się między sobą pod względem wymowy, gramatyki i słownictwa, ale są zrozumiałe dla wszystkich.

Zazwyczaj znajomość języka norweskiego lub innego języka skandynawskiego jest niezbędna do uzyskania pracy w Norwegii. Mimo to, do wykonywania pewnych zawodów w rolnictwie i rybołówstwie oraz na niektórych stanowiskach w hotelarstwie i gastronomii, budownictwie czy przemyśle stoczniowym wystarczająca może okazać się znajomość języka angielskiego.

Osoby poszukujące zatrudnienia w Norwegii powinny w miarę możliwości rozpocząć naukę norweskiego w swoim kraju. Lokalne władze norweskie udzielają informacji o kursach języka norweskiego dla osób już przebywających w Norwegii. Kursy języka norweskiego są również prowadzone przez norweskie uniwersytety i prywatne szkoły językowe, których adresy można znaleźć na stronie internetowej www.gulesider.no (w polu wyszukiwania należy wpisać słowo „spraskoler”). Największą norweską instytucją oferującą ogólnokrajowe kursy językowe jest Stowarzyszenie Kształcenia Dorosłych - Folkeuniversitetet - www.fu.no

Obowiązująca waluta:

Korona norweska, NOK (1 kr = 100 øre)

Wymiana walut jest prowadzona we wszystkich bankach, kantorach, hotelach i urzędach pocztowych (są czynne dłużej niż banki). Większość banków jest czynna od 8.15 do 15.30 od poniedziałku do piątku. Wiele z nich jest otwarta dłużej jednego dnia w tygodniu. Dużo większych banków jest czynne również w soboty. W niedziele banki są nieczynne.

Wymiany pieniędzy najlepiej dokonywać w bankach, urzędach pocztowych i bankomatach (Minibank) ponieważ w kantorach i hotelach jest pobierana wysoka prowizja. Bankomaty ulokowane są w wielu punktach praktycznie w każdym mieście w bankach, urzędach pocztowych, supermarketach, lotniskach, głównych ulicach większych i mniejszych miast. Największą siecią kantorów wymiany walut w Norwegii jest FOREX. Korzystanie z kart kredytowych jest powszechne. Niewykorzystane korony można bez problemu wymienić na inną walutę. Wskazane jest posługiwanie się kartami kredytowymi lub euroczekami. Korona norweska jest stabilną walutą, inflacja na październik 2015 w porównaniu do października 2014 r. wynosi 2,5% (wzrost o 0,4 %). Norwegia posiada jeden z najwyższych w Europie poziomów cen produktów i usług przeznaczonych do użytku osobistego.

Przepisy wjazdowe

Obywatele polscy korzystają z prawa do swobodnego przepływu osób na zasadach obowiązujących w Unii Europejskiej/Europejskim Obszarze Gospodarczym oraz w ramach strefy Schengen. Dokumentem podróży uprawniającym do bezwizowego wjazdu i pobytu (niezależnie od jego celu) na terytorium Królestwa Norwegii jest paszport bądź dowód osobisty. Przed wyjazdem należy się upewnić, czy dokument jest w wystarczająco dobrym stanie technicznym i pozwala na stwierdzenie tożsamości. Obywatele państw europejskich muszą posiadać własne krajowe europejskie karty ubezpieczenia zdrowotnego. Uprawnia to do pokrycia kosztów opieki zdrowotnej podczas podróży po Europie w przypadku zaistnienia takiej potrzeby. Zaleca się ponadto, aby wszystkie osoby posiadały ubezpieczenie podróźne ważne w całym czasie trwania podróży.

Brak niezbędnych środków finansowych na czas pobytu w Norwegii nie może stanowić powodu odmowy wjazdu lub wydalenia obywatela RP z Norwegii. Zgodnie z obowiązującym od 1 stycznia 2010 r. nowym prawem imigracyjnym obywatele EOG nie muszą ubiegać się o pozwolenie na pobyt/pracę w Norwegii. Jednakże należy zarejestrować się on-line a następnie zgłosić się na Policję lub do Centrum Obsługi Pracowników Zagranicznych, jeśli pobyt w Norwegii będzie trwał powyżej 3 miesięcy. Po dokonaniu rejestracji zostaje wydany certyfikat rejestracji (brak jakichkolwiek opłat), który nie wymaga odnawiania.

Szczegółowe informacje dla osób wyjeżdżających do Norwegii zawiera poradnik w języku polskim pt. „Nowicjusz w Norwegii” (www.nyinorge.no/pl/) oraz poradnik Ministerstwa Spraw Zagranicznych ”Polak za granicą” (<http://poradnik.poland.gov.pl/>)

1.3. Powszechne święta narodowe i dni wolne od pracy

1 stycznia - Nowy Rok - Nyttarsdag
Wielki Czwartek - Skjartorsdag
Wielki Piątek - Langfredag
Niedziela Wielkanocna - Paskedag
Poniedziałek Wielkanocny - Paskedag
1 maja Święto Pracy/święto Maja
Wniebowstąpienie - Kr. himmelfartsdag - połowa maja
Dzień Konstytucji - Grunnlovsdag - 17 V - święto państwowe
Zielone Świątki - Pinsedag - siódma niedziela i poniedziałek po Wielkanocy
25 grudnia - Boże Narodzenie - Juledag
26 grudnia - dzień Św. Stefana

1.4. Telefony alarmowe i informacyjne

Pożar i poważne wypadki – 110

- Pamiętaj o ostrzeżeniu innych mieszkańców budynku
- Powiadom straż pożarną pod numerem 110
- Spróbuj ugasić pożar, ale nigdy nie ryzykuj życia i zdrowia
- Poinformuj straż pożarną po jej przybyciu o przebiegu wydarzeń i o osobach pozostających w budynku

Policja i centrala ratownicza – 112

W wypadku przestępstw kryminalnych, gdzie zachodzi obawa o życie, zniszczenie dowodów przestępstwa lub inne sytuacje wymagające interwencji, należy dzwonić na numer alarmowy policji 112.

Pogotowie ratunkowe – 113

- Wezwij pomoc pod numerem 113.
- Zabezpiecz miejsce wypadku i poszkodowane osoby.
- Udziel pierwszej pomocy

Informacja o truciznach i zatruciach – 225 91 300

Informacja o truciznach i zatruciach udziela rady i pomocy w przypadkach zatruc lub zagrożenia zatruciem. Otrzymasz tu informacje o tym, które substancje mogą być niebezpieczne dla zdrowia, jakie są symptomy w przypadku zatrucia i co należy wtedy zrobić.

Zgłoszenie zagubienia/utruty karty bankowej lub kredytowej – 0 89 89

1.5. Adresy polskich placówek dyplomatycznych

Ambasada RP w Oslo

Ambasador: Stefan Czmur
Olav Kyrres Plass 1, 0244 Oslo
tel: (0047) 24 110 877



Tel. dyżurny: +47 913 377 57
fax: (00 47) 24 110 878
e-mail: oslo.amb.wk@msz.gov.pl

Ambasada Norwegii w Warszawie

ul. Chopina 2A, 00-559 Warszawa
tel.(22) 696 40 30
fax: (22) 628 09 38
e-mail: emb.warsww@mfa.no
Godziny urzędowania: pon.-pt. 10 - 13 (oprócz środy)

Konsulat Królestwa Norwegii w Gdyni

ul. Śląska 21, 81-319 Gdynia
(II p. budynku Chipolbroku - City Arcade, pokój nr 207)
tel. (58) 661 80 04
fax: (58) 661 80 05
e-mail: norconsulate@mar-law.pl

Godziny urzędowania: pon., śr., pt. 10.00 - 12.00
Konsul Honorowy: Michał Rzeszewicz

Konsulat Królestwa Norwegii w Krakowie

ul. Mosiężnicza 3, 31-547 Kraków
tel/fax (12) 633 03 76
e-mail: norkons_kr@wp.pl

Godziny urzędowania: pon. - pt. 11.00 - 13.00
Konsul Honorowy: Pan Marian Mikołajski

Konsulat Norwegii w Szczecinie

Al. Niepodległości 17, 70-412 Szczecin
tel. (91) 812 14 30
fax: (91) 812 14 35
e-mail: konsulat@kancelaria-szczecin.pl

Godziny urzędowania: pon. - piątek 10.00 - 12.00
Konsul Honorowy: Pan Jan Antoni Kubiak

1.6. Adresy stron internetowych zawierających szczegółowe informacje o Norwegii

POBYT:

www.nyinorge.no/pl/ - Informacja ogólna o życiu w Norwegii (przepisy, porady) - strona po polsku
www.udi.no - Urząd ds. Cudzoziemców, zezwolenie na pobyt, zezwolenie na pracę, zezwolenie na osiedlenie się, jednoczenie rodzin - strona dostępna w języku polskim
<http://www.toll.no/en/international/polski/> - Norweski Urząd Celny, mienie osobiste przy przeprowadzce do Norwegii, używanie samochodu zarejestrowanego za granicą, rejestracja używanego pojazdu zagranicznego - strona dostępna w j. polskim
www.nav.no - Norweski Urząd Pracy i Opieki Społecznej- strona dostępna w języku angielskim.
www.skatteetaten.no/pl/International-Polska/ - Norweski Urząd Podatkowy, poradnik w j. polskim

Rejestracja w rejestrze ludności, D-nummer, norweski numer personalny, system podatkowy, karta podatkowa, zeznanie podatkowe, rozliczenie podatkowe, obowiązek płacenia podatku w Norwegii
<http://www.husbanken.no/english/>- Kredyt podstawowy z Banku Mieszkaniowego
<https://www.altinn.no/en/> - dostęp do elektronicznych formularzy i usług, informacje z zakresu rozpoczęcia własnej działalności gospodarczej

PRACA

www.arbeidstilsynet.no/artikkel.html?tid=92397 - Norweska Państwowa Inspekcja Pracy. Porady w zakresie: umów o pracę, czasu pracy, wynagrodzenia, identyfikator w branży budowlanej, urlopy, świadczenia urlopowe, urlopy specjalny, czasowe zawieszenie obowiązków stron w stosunku pracy, zwolnienia z pracy, zwolnienia dyscyplinarne, BHP, wypadek przy pracy - strona po polsku
<https://www.byggekontroll.no/> - identyfikator w branży budowlanej – strona dostępna w j. angielskim
www.nav.no – Publiczne Służby Zatrudnienia - system wyszukiwania ofert pracy i inne informacje publikowane przez Norweski Urząd Pracy i Opieki Społecznej.
<http://www.lo.no/language/Polish/>- ogólnokrajowa organizacja pracownicza, strona dostępna w języku polskim
www.akademikerne.no – Federacja Norweskich Stowarzyszeń Zawodowych
www.unio.no - związki zawodowe
www.fellesforbundet.no- związki zawodowe i związki branżowe
www.nokut.no/en - nostryfikacja zagranicznego wykształcenia wyższego
www.nortrade.com - the Norwegian Trade Portal

DZIECI I SZKOŁA

www.udir.no/Stottemeny/English/ - Urząd Edukacji
www.bufetat.no/engelsk/- Urząd ds. Dzieci, Młodzieży oraz Rodziny
www.samordnaopptak.no/info/english/ - szkolnictwo wyższe
www.lanekassen.no/Toppmeny/Languages/ - Państwowa Kasa Pożyczkowa dla osób kształcących się
www.krisesenter.com – przemoc wobec kobiet
www.krisesenter.com – ośrodki kryzysowe

ZDROWIE

www.nav.no – członkostwo w norweskim systemie ubezpieczeń, lekarz rodzinny, oświadczenie własne o niezdolności do pracy, zwolnienie lekarskie, zasiłek chorobowy
www.helfo.no - europejska karta ubezpieczenia zdrowotnego, usługi zdrowotne
www.helsenorge.no – usługi zdrowotne, samoobsługowe rozwiązania w ramach usług zdrowotnych
www.helsedirektoratet.no - Urząd ds. Zdrowia

TRANSPORT I USŁUGI

www.vegvesen.no/en/Home - Urząd Transportu Drogowego , rejestracja używanego pojazdu zagranicznego, przerejestrowanie przy zakupie używanego samochodu w Norwegii, okresowe badanie techniczne pojazdu
www.norge.no/Default.asp? - przegląd usług publicznych
www.minside.no - usługi publiczne przez internet
www.177.no – infolinia – transport publiczny, rozkłady jazdy
www.trafikanten.no - rozkłady jazdy pociągu, metra, autobusów w województwach Akershus, Buskerud, Hedmark, Oppland, Oslo, Vestfold, Telemark i Østfold
www.nsb.no - informacja o ruchu kolejowym, rozkład jazdy, zamawianie biletów
www.nor-way.no - rozkłady jazdy autobusów, zamawianie biletów
www.timekspressen.no - rozkłady jazdy autobusów, zamawianie biletów



www.rutebok.no - rozkłady jazdy w językach norweskim, angielskim i niemieckim
www.norwegian.no - rozkłady lotów, ceny biletów, zamawianie biletów
www.sas.no - rozkłady lotów, ceny biletów, zamawianie biletów
www.wideroe.no - rozkłady lotów, ceny biletów, zamawianie biletów
www.telepriser.no - przegląd dostawców usług telekomunikacyjnych i informacje dla użytkowników
www.bredbandsporten.no - informacja o połączeniach internetowych
www.nettvett.no - rady i wskazówki o bezpiecznym użytkowaniu internetu
www.posten.no - usługi pocztowe, godziny otwarcia urzędów pocztowych, monitorowanie paczek i listów

WARTO WIEDZIEĆ

www.forbrukerportalen.no - Rada ds. Ochrony Konsumentów
www.dirnat.no - Urząd ds. Zarządzania Środowiskiem Naturalnym
www.imdi.no - Urząd ds. Integracji i Wielokulturowości
www.fri-rettshjelp.no - bezpłatna pomoc prawna
www.politi.no/international - Norweska Policja - strona dostępna w wersji angielskiej
www.amb-norwegia.pl - oficjalna strona Norwegii w Polsce
www.norway.com - wirtualny przewodnik po Norwegii w języku angielskim (głównie informacje turystyczne, także z wyszczególnieniem większych i ciekawszych miast, mapa, porady dotyczące wynajmu samochodów oraz tego gdzie się zatrzymać; oprócz tego informacje biznesowe i najważniejsze rzeczy, które każdy turysta przed wyjazdem powinien wiedzieć)
www.ssb.no - informacje szczegółowe na temat Norwegii, możliwość zadawania pytań, statystyki
www.regjeringen.no/en/dep.html?id=933 - Norweski rząd i ministerstwa
www.aftenposten.no/english - Aftenposten (norweska gazeta z wiadomościami po angielsku)
www.visitnorway.com - portal z informacją turystyczną

ORGANIZACJE HUMANITARNE I POZARZĄDOWE (NGO)

www.global.no - Global to norweski portal skupiający organizacje rządowe i pozarządowe na terenie całego kraju, zajmujące się sprawami humanitaryzmu i praw człowieka.

STOWARZYSZENIA:

www.amnesty.no - Amnesty International Norway
www.rodekors.no - Norweski Czerwony Krzyż
www.care.no - Opieka
www.caritas.no - Caritas - katolicka pomoc humanitarna
www.norfund.no - Norfund
www.ahead-moldova.no - AHEAD
www.norad.no -Norwegian Agency for Development Cooperation

Dodatkowe informacje znajdziesz na stronie internetowej eures.praca.gov.pl w zakładce *Poznaj warunki życia i pracy w Norwegii* w części *Inne źródła informacji*, pozycja *Norway on the Web*.

2. Praca w Norwegii

2.1. Podejmowanie pracy przez obywateli Polski w Norwegii

2.1.1. Zasady dostępu obywateli Polski do norweskiego rynku pracy

Obywatele polscy, którzy posiadają ważny dowód tożsamości lub paszport, mają prawo do pobytu i pracy w Norwegii przez okres **do 3 miesięcy**. To samo dotyczy członków ich rodzin, którzy są obywatelami EOG. Członkowie rodzin, którzy nie są obywatelami EOG muszą posiadać ważny

paszport oraz udokumentować, iż są na utrzymaniu obywatela polskiego lub są członkami jego rodziny. Należy jedynie pamiętać o obowiązku zarejestrowania się w norweskim Urzędzie Ewidencji Ludności (Folkeregisteret) i lokalnym Urzędzie Podatkowym. Więcej informacji z zakresu rejestracji w Norwegii w punkcie 2.1.3

Lista norweskich firm zatrudniająca osoby mówiące w j. angielskim w pracy

Nazwa	Adres	Sektor
STATOIL	www.statoil.com/en	international energy company oil & gas
AKER SOLUTIONS	www.akersolutions.com	global oil services company
FMC Technologies	www.fmctechnologies.com	global provider of technology to the energy industry
KONGSBERG GRUPPEN	www.kongsberg.com	maritime - oil & gas technologies - defence systems
KONGSBERG SPACETEC AS	www.spacetec.no	satellite ground station systems for Earth observation satellites
QT Development Frameworks	Oslo http://qt.nokia.com	IT, software development
NORSAR	Kjeller www.norsar.no	geo-scientific research foundation, within applied seismic and seismology
SPT GROUP	Kjeller www.scandpowerpt.com	modelling for the Oil & Gas industry- consulting and software solutions
MAERSK OIL	Stavanger, www.maerskoil.com	Oil & gas company
DET NORSKE VERITAS	www.dnv.com	risk management
SIMRAD OPTRONICS ASA	Oslo and Tønsberg www.simrad-optronics.no	global military supplier - supplier of electro-optical instruments, weapon improvement products, vehicle systems
METALOCK INDUSTRIER AS	PB 591 3412 Lierstranda www.hrc-europe.com info@hrc-europe.com	delivers bolts and other products for the Norwegian railroads and roads works
PETROLEUM GEO-SERVICES	Lysaker www.pgs.com	geophysical services to the oil & gas industry
OSM	Kristiansand, www.osm.no	marine-services provider
TECHNIP NORWAY	Sandvika (Oslo) www.technip.com/en/entities/norway	subsea
ELTEK ASA	Drammen www.eltek.com	global provider of energy and transmission systems
FORCE	Sandvika	product and concept development,



TECHNOLOGY Norway AS	www.forcetechnology.no FORCE Technology Norway AS Claude Monets allé 5 1338 Sandvika, Norway Tel. +47 64 00 35 00 e-mail: info@forcetechnology.no	design, production optimization and operation and maintenance of industrial facilities....
ALSTOM Norway	Oslo Phone +47 22 12 70 00 www.alstom.no	Services within hydro power and environmental technology.
GE Energy (Norway)	Oslo www.ge-energy.com job listings: http://jobs.gecareers.com	power generation and energy delivery technologies
ROXAR AS	PO Box 112 4065 Stavanger Norway Tel: +47 51 81 8800 Fax: +47 51 81 8801 E-mail: info@roxar.com www.roxar.no	solutions for reservoir management and production optimization - to oil/gas companies
MAMUT ASA	Oslo www.mamut.no job listings: http://career.mamut.com	software solutions and internet services for SMEs
GARD AS	Arendal www.gard.no	Marine insurer

Dostępne miejsca pracy

(stan na luty 2015 – zmiana w stosunku do poprzedniego roku w nawiasach)

- Pielęgniarstwo i opieka zdrowotna 7 295 (7%)
- Edukacja 2 223 (13%)
- Przemysł Usługi i inne podobne prace 1 707 (7%)
- Sprzedaż detaliczna i sprzedaż 1 402 (-6 %)
- Turystyka i transport 1 386 (-7 %)
- Roboty budowlane 1 335 (-4 %)
- Inżynieria i ICT 1 235 (-20%)
- Przemysł wytwórczy 1 133 (13%)
- Zawody akademickie 1 132 (5%)

Praca w różnych sektorach

Patrz załącznik: rolnictwo, rybołówstwo, edukacja, służba zdrowia, przemysł naftowy, inżynierowie i IT, budownictwo, transport, turystyka, stoczniowy.

Delegowanie pracowników do Norwegii

Polskie przedsiębiorstwa mogą bez ograniczeń delegować pracowników do pracy w Norwegii. Pracownicy powinni mieć zaświadczenie o zatrudnieniu w macierzystej firmie oraz uzyskane przed

wyjazdem zaświadczenie A1, uprawniające do korzystania ze świadczeń medycznych w kraju wykonywania pracy. Formularz A 1 wypełnia się przypadku gdy polski pracownik lub osoba prowadząca w Polsce działalność na własny rachunek zamierza czasowo (nie dłużej niż przez 12 miesięcy) wykonywać pracę za granicą na terytorium jednego z państw UE/EOG. Zastosowanie polskich przepisów będzie odbywać się podstawie wystawionego i poświadczonego przez polską instytucję formularza A1. Aby uzyskać tego rodzaju formularz A1 delegujący pracodawca powinien zwrócić się do terenowej jednostki organizacyjnej ZUS właściwej ze względu na siedzibę pracodawcy, u którego osoba jest zatrudniona o wydanie takiego zaświadczenia. A1 wystawia się dla każdego pracownika z osobne. Wniosek o wydanie formularza powinien mieć formę pisemną i zawierać informacje niezbędne do ustalenia, czy w danym przypadku może być wystawiony.

2.1.2. Praktyki i staże zawodowe

Informacje na temat możliwości odbycia staży zawodowych w Norwegii można znaleźć na stronach:

- Norweski Urząd Pracy: www.eures.no
- The European Graduate career guide - www.eurograduate.com
- The Norwegian Trade Portal - www.nortrade.com
- The career magazine - www.karrieremagasinet.no // ledige stillinger. Niektóre oferty są dostępne w j. angielskim.
- IAESTE Norway - www.iaeste.no // Trainee in Norway (dla studentów technologii)

Staż * (krótkoterminowe)

www.karrierestart.no/internships.aspx

www.karrierestart.no

Znajduje się tam przegląd firm zgłaszających zapotrzebowanie na zatrudnienie stażystów. Studenci/poszukujący pracy mogą bezpośrednio kontaktować się z pracodawcami

Praktyki*

www.karrierestart.no/traineeordninger.aspx

www.trainee.no

Strona nt. stażu w Norwegii dla lekarzy

www.med.uio.no/turnus/index.html

www.helsedirektoratet.no/globalhealth - Norweski Departament Zdrowia

Strona nt. stażu w Norwegii dla naukowców:

<http://ec.europa.eu/euraxess> - EURAXESS, European Commission

www.eracareers.no - The Norwegian Research Council

* W Norwegii, pojęcie stażu i praktyk nie jest tak dobrze rozwinięte jak w innych krajach europejskich. Firmy, które oferują staże/praktyki zazwyczaj nie korzystają z usług norweskich PSZ aby znaleźć stażystów.

Osoby zainteresowane stażem / praktyką powinny wykonać następujące czynności:

- Kliknąć w ww. linki aby zobaczyć listę firm, które oferują praktyki i staże.

lub

- Wysłać aplikacje do firm, które zostaną znalezione na żółtych stronach w katalogu

www.gulesider.no. (Kliknij na flagę j. angielski a następnie przejdź do Opcje i kliknij na kategorie.

Następnie można wybrać kategorie zawodowe / rodzaj firm, które chcesz znaleźć, w kolejności alfabetycznej)



Uwaga: należy pamiętać, że w Norwegii staże trwają dość długo (od 1 do 2 lat).

2.1.3. Warunki rejestracji pobytu z możliwością podjęcia pracy

Pobyt do 3 miesięcy nie wymaga rejestracji.

Pobyt do 6 miesięcy bez podejmowania pracy nie wymaga rejestracji

Należy zarejestrować się on-line a następnie zgłosić się na Policję lub do Centrum Obsługi Pracowników Zagranicznych, jeśli pobyt w Norwegii będzie trwał powyżej 3 miesięcy. Po dokonaniu rejestracji zostaje wydane świadectwo rejestracji (brak jakichkolwiek opłat), który nie wymaga odnawiania.

Więcej informacji i link do rejestracji: <http://www.udi.no/Norwegian-Directorate-of-Immigration/Central-topics/Work-and-residence/Work-and-residence-EUEEA-EFTA-citizens/Temporary-registration-system-for-EEA-citizens/>

Pobyt powyżej 3 miesięcy muszą zarejestrować następujące osoby:

- pracobiorcy,
- osoby samo zatrudnione,
- studenci,
- świadczący usługi,
- osoby niepracujące, ale posiadające wystarczające środki na utrzymanie się,
- członkowie rodzin wyżej wymienionych osób, jeśli są obywatelami EOG; członkowie rodzin, którzy nie są obywatelami EOG muszą ubiegać się o kartę pobytu.

Dokumenty wymagane w procedurze rejestracji:

- Pracobiorcy: dowód osobisty lub paszport; zaświadczenie o zatrudnieniu lub umowa o pracę, której zapisy są zgodne z norweskim prawem pracy
- Osoby samozatrudnione: dowód osobisty lub paszport; wyciąg z Centralnego Rejestru Koordynacyjnego Podmiotów Prawnych/Norweskiego Rejestru Podmiotów Gospodarczych.
- Osoby posiadające wystarczające środki na utrzymanie się: dowód osobisty lub paszport, dokumenty potwierdzające posiadanie wystarczających środków na utrzymanie się (wyciąg z banku, zaświadczenie o prawie do emerytury), ubezpieczenie zdrowotne lub Europejska Karta Ubezpieczenia Zdrowotnego
- Studenci: dowód osobisty lub paszport; zaświadczenie z uczelni, ubezpieczenie zdrowotne lub Europejska Karta Ubezpieczenia Zdrowotnego oraz deklaracja potwierdzająca posiadanie wystarczających środków finansowych na czas studiów.
- Świadczący usługi: dowód osobisty lub paszport; umowa o pracę z zagranicznym pracodawcą; dokumentacja od norweskiego zleceniodawcy lub pracodawcy z innego kraju EOG potwierdzająca dane zlecenie oraz czas jego trwania (zlecenie musi mieć charakter tymczasowy).
- Członkowie rodzin wyżej wymienionych, jeśli są obywatelami EOG: dowód osobisty lub paszport; dokumenty potwierdzające relacje rodzinne (odpis aktu małżeństwa, odpis aktu urodzenia); certyfikat rejestracji osoby, z którą następuje połączenia na zasadzie łączenia rodzin.

Uwaga!

Szczegółowe informacje na legalizacji pobytu w Norwegii dostępne są na stronie:

Norweskiego Urzędu Imigracyjnego - www.udi.no

Norweskiego Urzędu Pracy - www.nav.no

2.1.3.1 Zezwolenia

Różnice między obywatelami UE /EOG / EFTA a obywatelami pozostałych krajów

Warunki i procedury rozpatrywania wniosków o zezwolenie na pobyt/prawo pobytu oraz łączenia rodzin dla obywateli UE/EOG/EFTA i dla obywateli pozostałych krajów tzw. obywateli krajów

trzecich, są różne. Wszystkie zezwolenia, które dają prawo do pobytu i pracy w Norwegii nazywa się zezwoleniami na pobyt. W zależności od kraju, z którego pochodzisz możesz otrzymać zezwolenie na pobyt/prawo pobytu na podstawie jednej z dwóch regulacji: ustawodawstwa ogólnego lub ustawodawstwa EOG.

Ustawodawstwo ogólne – zezwolenie na pobyt

Dotyczy wszystkich obcokrajowców. Obywatele krajów UE/EOG/EFTA mogą ubiegać się o zezwolenie na podstawie ustawodawstwa ogólnego lub ustawodawstwa EOG.

Prawo pobytu na podstawie ustawodawstwa EOG

Jeśli jesteś obywatelem UE/EOG/EFTA i chcesz przebywać w Norwegii przez okres dłuższy niż 3 miesiące, musisz posiadać pracę. Obywatele UE/EOG/EFTA nie muszą ubiegać się o pozwolenie na pobyt, lecz mogą zarejestrować się przez internet. Po rejestracji w internecie (selfservice.udi.no), musisz zgłosić się do najbliższego posterunku policji. Jeśli mieszkasz w regionie, gdzie działa Centrum Obsługi Pracowników Zagranicznych, udaj się tam. Weź ze sobą ważny dokument tożsamości lub paszport oraz zaświadczenie o zatrudnieniu lub umowę o pracę, która jest zgodna z postanowieniami Kodeksu Pracy. Jeśli spełniasz warunki rejestracji, otrzymasz poświadczenie rejestracji. Jest ono wydawane bezpłatnie i obowiązuje na czas nieokreślony tzn. nie musisz go odnawiać. Świadczenie rejestracji jest ważne tak długo, jak spełnione są warunki do jego otrzymania, tzn. tak długo jak posiadasz podstawę do pobytu np. jako pracownik lub student. Masz możliwość zmiany podstawy pobytu np. z pracownika na prowadzącego samodzielną działalność gospodarczą i nie musisz tego zgłaszać. Po upływie 5 lat masz prawo ubiegania się o stałe prawo pobytu.

Rejestracja przeprowadzki

Wszystkie osoby przeprowadzające się do Norwegii z zagranicy, z Norwegii za granicę, pomiędzy norweskimi gminami, czy też w obrębie tej samej gminy, mają obowiązek zgłoszenia tego faktu do rejestru ewidencji ludności w ciągu 8 dni. Rejestr ewidencji ludności (Folkeregisteret) jest częścią urzędu podatkowego. W momencie przeprowadzki do Norwegii należy zgłosić się do urzędu podatkowego i zameldować przeprowadzkę.

Prowizoryczny Numer Personalny (D-nummer)

Jeśli będziesz pracować w Norwegii, musisz ubiegać się o kartę podatkową. Gdy Twój okres pracy i pobytu w Norwegii nie przekroczy 6 miesięcy, to razem z kartą podatkową zostanie Ci przydzielony Prowizoryczny numer personalny (D-nummer). Przy składaniu podania o kartę podatkową należy przedłożyć następujące dokumenty:

Obywatele krajów EOG:

- Paszport lub narodowy dowód osobisty, który zawiera zdjęcie, obywatelstwo i płeć.
- Umowę o pracę, pisemną ofertę pracy lub wyciąg z Norweskigo Rejestru Podmiotów Gospodarczych, w przypadku prowadzenia działalności gospodarczej w Norwegii.

Obywatele krajów spoza EOG:

- Paszport
 - Umowę o pracę, pisemną ofertę pracy lub wyciąg z Norweskigo Rejestru Podmiotów Gospodarczych, w przypadku prowadzenia działalności gospodarczej w Norwegii
 - Dokumentację potwierdzającą posiadanie zezwolenia na pobyt i pracę w Norwegii
- Aby złożyć podanie musisz udać się osobiście do jednego ze wskazanych urzędów podatkowych.



Norweski numer personalny

Norweski numer personalny przyznaje się z reguły osobom urodzonym na terenie Norwegii i osobom, które przeprowadziły się do Norwegii (rezydentom). Numer personalny można przyznać również norweskim obywatelom osiedlonym za granicą w wypadku, kiedy jest to konieczne do wystawienia norweskiego paszportu. Podanie o przydzielenie norweskiego numeru personalnego obywatelom zagranicznym wymaga osobistego stawienia się w urzędzie oraz okazania ważnego dokumentu potwierdzającego tożsamość. Przy rejestracji przeprowadzki do Norwegii (w przypadku pobytu powyżej 6 miesięcy) należy przedłożyć następujące dokumenty:

- Paszport lub narodowy dowód osobisty, który zawiera zdjęcie, obywatelstwo i płeć, (w przypadku obywateli krajów nordyckich lub obywateli krajów EOG).
- Dokumentację podstawy pobytu, na przykład: - Zezwolenie na pobyt na minimum 6 miesięcy
- Świadectwo rejestracji w przypadku obywateli krajów EOG
- Dokumentację czasu pobytu, na przykład:
 - Umowę o pracę, pisemną ofertę pracy, której okres trwania wynosi minimum 6 miesięcy (w przypadku pracy dla agencji pracy tymczasowej – bemmanningsbyrå, musisz przedstawić potwierdzenie zlecenia na okres minimum 6 miesięcy)
 - Umowę wynajmu/kupna mieszkania/domu
- Przeprowadzka wraz z dziećmi w wieku poniżej 18 roku życia – dotyczy szczególnie obywateli krajów nordyckich
 - W przypadku, gdy tylko jedno z rodziców rejestruje przeprowadzkę do Norwegii, należy załączyć zgodę drugiego rodzica, który nie jest przy rejestracji lub dokument z kraju pochodzenia potwierdzający opiekę rodzicielską nad dzieckiem
 - W niektórych przypadkach należy także przedłożyć potwierdzony akt ślubu/urodzenia.

Urzędy podatkowe, w których możesz ubiegać się o kartę podatkową lub zarejestrować przeprowadzkę to:

Okręg podatkowy Wschód: Oslo, Sandvika, Lillestrøm, Gjøvik, Fredrikstad, Hamar i Tynset

Okręg podatkowy Południe: Drammen, Kristiansand, Skien, Tønsberg, Gol, Lyngdal i Arendal

Okręg podatkowy Zachód: Førde, Sogndal, Bergen, Haugesund, Egersund, Stavanger, Nordfjordeid i Odde

Okręg podatkowy Środkowa Nowegia: Trondheim, Ålesund, Kristiansund, Namsos, Steinkjer, Molde i Hitra

Okręg podatkowy Północ: Kirkenes, Hammerfest, Alta, Tromsø, Harstad, Bodø, Mo i Rana, Brønnøysund, Svolvær, Vadsø, Sortland, Narvik i Svalbard

Więcej informacji na temat rejestracji przy przeprowadzce, prowizorycznego numeru personalnego, i norweskiego numeru personalnego znajdziesz na www.taxnorway.no.

ŚWIADECTWO REJESTRACJI

Wymagane przy okresie pracy i pobytu powyżej 3 miesięcy. Zarejestruj się najpierw przez internet, a następnie zgłoś się do najbliższego posterunku policji lub Centrum Obsługi Pracowników Zagranicznych. Pamiętaj, aby wziąć ze sobą niezbędne dokumenty. Więcej na stronie 11.

NORWESKI NUMER PERSONALNY

Jeśli zamierzasz przebywać i pracować w Norwegii dłużej niż 6 miesięcy, to możesz zgłosić przeprowadzkę do Norwegii. Wtedy zostanie Ci przydzielony norweski numer personalny. Aby zgłosić przeprowadzkę, musisz stawić się osobiście do jednego z 42 urzędów skarbowych oraz poddać się kontroli tożsamości. Pamiętaj, aby wziąć ze sobą niezbędne dokumenty. Więcej na stronie 18.

PROWIZORYCZNY NUMER PERSONALNY

Jeśli będziesz pracować w Norwegii krócej niż 6 miesięcy, zostanie Ci przydzielony prowizoryczny numer personalny. Otrzymaś go wraz z kartą podatkową. Aby ubiegać się o nią, musisz stawić się osobiście do jednego z 42 urzędów skarbowych oraz poddać się kontroli tożsamości. Pamiętaj, aby wziąć ze sobą niezbędne dokumenty. Więcej na stronie 18.

KARTA PODATKOWA

Jeśli jesteś obywatelem UE i masz pracę w Norwegii, to potrzebna jest Ci karta podatkowa. Osoby spoza UE muszą uzyskać najpierw zezwolenie na pobyt. Aby ubiegać się o kartę podatkową, musisz stawić się osobiście do jednego z 42 urzędów skarbowych oraz poddać się kontroli tożsamości. Jeśli ubiegasz się o kartę podatkową po raz pierwszy, zostanie Ci przydzielony numer identyfikacyjny (lub norweski numer personalny w zależności jak długo będziesz pracować w Norwegii). Norweski numer personalny nie jest przyznawany na podstawie wniosku o kartę podatkową, musisz jeszcze zgłosić przeprowadzkę do Norwegii. Pamiętaj, aby wziąć ze sobą niezbędne dokumenty. Więcej na stronie 42.

UMOWA O PRACĘ

Masz prawo do pisemnej umowy o pracę, bez względu na długość stosunku pracy czy wymiaru czasu pracy. Pracodawca ma obowiązek sporządzić propozycję umowy tak szybko jak to jest możliwe, najpóźniej miesiąc od rozpoczęcia stosunku pracy. Więcej na stronie 32.

ZEZWOLENIE NA POBYT

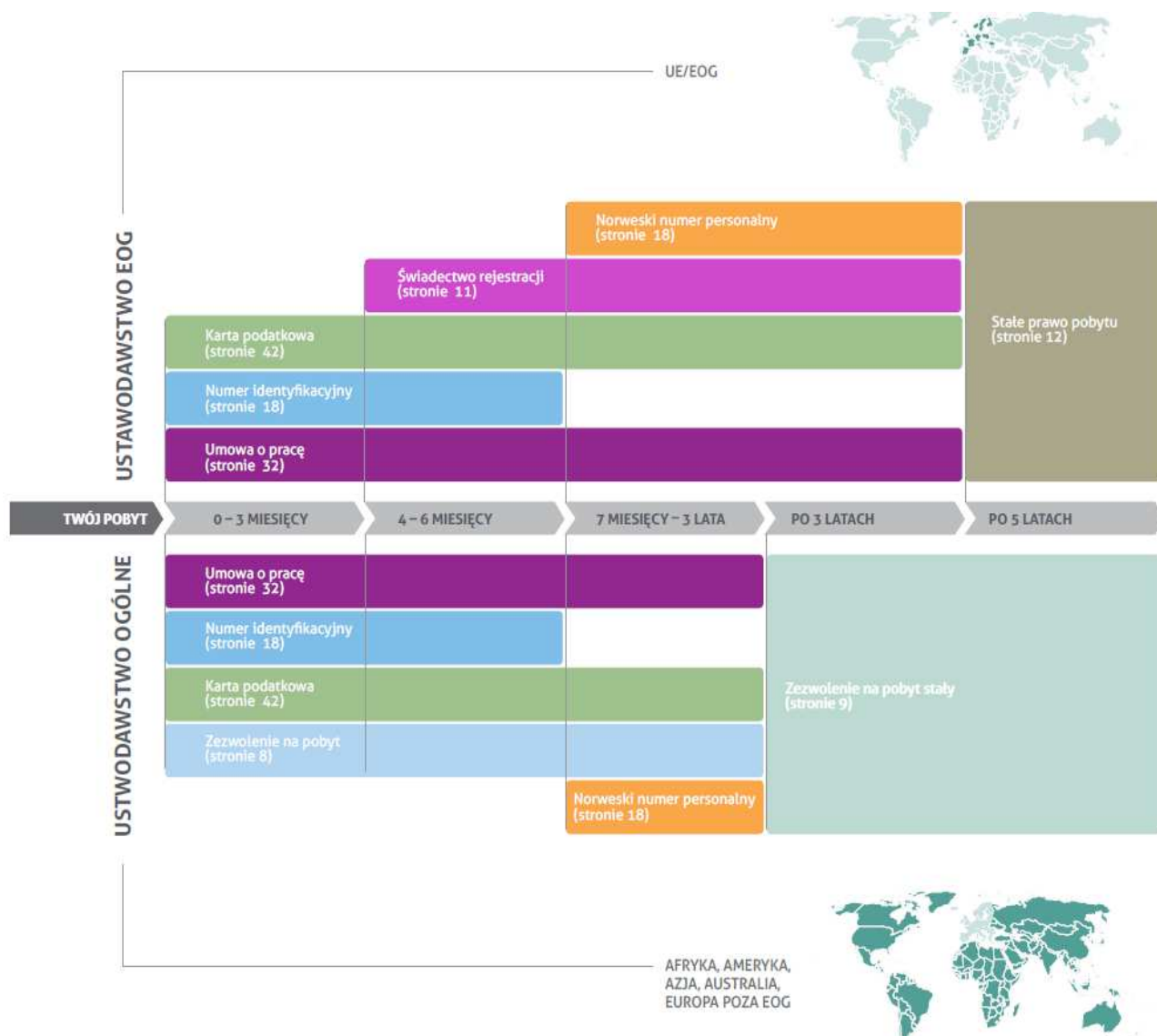
Aby przebywać i pracować w Norwegii musisz ubiegać się o zezwolenie na pobyt. Istnieje wiele typów zezwoleń oraz związanych z nimi zasad, wytycznych i procedur rozpatrywania. Pełny opis znajdziesz na stronie www.udi.no.

ZEZWOLENIE NA POBYT STAŁY

Jeśli jesteś obywatelem kraju spoza UE, to po trzech latach nieprzerwanego legalnego pobytu w Norwegii możesz otrzymać zezwolenie na pobyt stały. Zezwolenie to daje Ci prawo do pobytu i pracy w Norwegii na czas nieokreślony. Pamiętaj o wymaganiach dotyczących udokumentowanej znajomości języka norweskiego przy składaniu wniosku. Więcej na stronie 9.

STAŁE PRAWO POBYTU

Jeśli jesteś obywatelem kraju UE i przebywasz legalnie w Norwegii przynajmniej przez 5 lat, to możesz ubiegać się o stałe prawo pobytu. Świadczenie stałego pobytu obowiązuje na czas nieokreślony. Więcej na stronie 12.



Źródło: Opracowano na podstawie poradnika „Nowicjusz w Norwegii”

2.1.4. Urząd Ewidencji Ludności (Folkeregisteret)

Wszystkie osoby przeprowadzające się do Norwegii z zagranicy, z Norwegii za granicę, pomiędzy norweskimi gminami, czy też w obrębie tej samej gminy, mają obowiązek zgłoszenia tego faktu do rejestru ewidencji ludności w ciągu 8 dni. Rejestr ewidencji ludności (Folkeregisteret) jest częścią urzędu podatkowego. W momencie przeprowadzki do Norwegii należy zgłosić się do urzędu podatkowego.

Jeżeli będziesz przebywać w Norwegii krócej niż 6 miesięcy, zostanie Ci przydzielony numer identyfikacyjny, tzw. D-nummer. Przyznaje się go wszystkim obcokrajowcom mieszkającym w Norwegii przez okres krótszy niż 6 miesięcy. Numer ten będzie używany np. w momencie składania podania o kartę podatkową.

Norweski numer personalny przyznaje się z reguły osobom urodzonym na terenie Norwegii i osobom ze statusem rezydenta. Numer personalny można przyznać również norweskim obywatelom osiedlonym za granicą w wypadku, kiedy jest to konieczne do wystawienia norweskiego paszportu.

Więcej informacji na temat rejestracji przy przeprowadzce, numeru identyfikacyjnego i norweskiego numeru personalnego znajdziesz na stronie www.taxnorway.no.

2.1.5. Łączenie rodzin

Jeśli posiadasz prawo pobytu na podstawie ustawodawstwa EOG, to członkowie Twojej rodziny mają prawo przyjechać do Norwegii, aby z Tobą zamieszkać. Aby mogli oni otrzymać zezwolenie na łączenie rodzin, muszą oni podporządkować się określonym procedurom. Procedury uzależnione są od posiadanego przez nich obywatelstwa. Jeśli są oni także obywatelami UE/EOG/EFTA to objęci są ustawodawstwem EOG tzn. rejestrują się i otrzymują poświadczenie rejestracji. Jeśli są oni obywatelami krajów spoza UE/EOG/EFTA, muszą ubiegać się o kartę pobytu. Więcej informacji o łączeniu rodzin na podstawie ustawodawstwa EOG znajdziesz na www.udi.no

Przez najbliższą rodzinę rozumie się:

- małżonków/zarejestrowanych partnerów tej samej płci powyżej 18 roku życia, jeśli będą oni mieszkać razem w Norwegii,
- konkubentów powyżej 18 roku życia, jeśli para mieszka razem od minimum 2 lat i będzie mieszkać razem w Norwegii,
- dzieci, których obydwójce rodzice posiadają lub otrzymają zezwolenie na pobyt w Norwegii,
- dzieci, których jedno z rodziców mieszka na stałe w Norwegii, pod warunkiem, że rodzic mieszkający w Norwegii posiada wyłączne prawa rodzicielskie lub drugie z rodziców wyraża zgodę, w przypadku gdy prawa rodzicielskie przyznane są obojgu.

Od 2012 r. wszystkie osoby pochodzące z kraju spoza UE/EOG posiadające pozwolenie na pobyt w Norwegii otrzymują kartę pobytu. Obywatele UE/EOG nie otrzymują kart pobytu. Członkowie rodziny obywatela EOG, którzy nie są obywatelami EOG, otrzymują kartę pobytu.

2.1.6. Prowadzenie własnej działalności gospodarczej w Norwegii

Osoba indywidualna może założyć działalność na własny rachunek - *selvstendig næringsdrivende firma*. Nazwa jednoosobowego przedsiębiorstwa powinna zawierać nazwisko właściciela. Właściciel firmy odpowiada całym swoim majątkiem za zobowiązania swojego przedsiębiorstwa.

Aby założyć '*selvstendig næringsdrivende firma*' należy być pełnoletnim oraz nie można korzystać z formuły upadłości konsumenckiej (bankruptcy quarantine). Nie trzeba być rezydentem Norwegii. Warunkiem koniecznym jest jednak posiadanie przez firmę norweskiego adresu.

Selvstendig næringsdrivende firma ma obowiązek rejestracji w centralnym rejestrze przedsiębiorstw *Brønnøysund* w przypadku gdy zatrudnia więcej niż 5 pracowników na głównych stanowiskach (tzn. pracujących ponad 20 godz. tygodniowo) lub prowadzi handel towarami kupowanymi w celu dalszej ich sprzedaży. Przedsiębiorstwo, które nie ma obowiązku rejestrowania się w rejestrze przedsiębiorstw, ma prawo do rejestracji w nim na własny wniosek, po uiszczeniu opłaty.

Wielu przedsiębiorców, mimo braku obowiązku, decyduje się na zarejestrowanie firmy. Głównym powodem skłaniającym do zarejestrowania jest fakt, iż wielu dostawców i potencjalnych partnerów wymaga przedstawienia numeru organizacji (z Centralnego Rejestru Przedsiębiorstw *Brønnøysund*) w celu sprawdzenia czy przedsiębiorstwo rzeczywiście istnieje. Wielu inwestorów rozpoczyna działalność jako przedsiębiorstwo jednoosobowe, jednak wraz z rozwojem firmy decydują się na zmianę formy prawnej na AS (odpowiednik polskiej spółki z ograniczoną odpowiedzialnością). Przekształcenie spółki *selvstendig næringsdrivende firma* (działalność na własny rachunek) na AS jest procesem stosunkowo łatwym. Procesem o wiele bardziej skomplikowanym jest zmiana formy prawnej z AS na *selvstendig næringsdrivende firma*. Nie istnieją żadne restrykcje ograniczające możliwości wykonywania pracy zarobkowej połączonej z jednoczesnym prowadzeniem *selvstendig*



næringsdrivende firma (działalności na własny rachunek). Jednak obowiązkowe jest poinformowanie Lokalnego Biura Podatkowego, w sytuacji gdy na dochód składają się wpływy z pracy, (wynagrodzenie) oraz dochody z prowadzenia własnej działalności gospodarczej. Należy zauważyć, że selvstendig næringsdrivende firma nie jest objęta bonifikatami wynikającymi z bycia zatrudnionym. Np. w przypadku choroby lub urlopu chorobowego nie jest się objętym świadczeniami socjalnymi od pierwszego dnia nieobecności. W tej formie działalności nie jest wymagane ubezpieczenie zdrowotne, jednakże każdorazowo podczas rozpoczynania własnej działalności należy sprawdzić wymogi ubezpieczenia w odpowiednim urzędzie. Należy zauważyć, że służba zdrowia w Norwegii jest płatna.

Masz pomysł na własną działalność gospodarczą i myślisz o otwarciu przedsiębiorstwa?

Na stronie internetowej www.altinn.no są odpowiedzi na najczęściej stawiane pytania dotyczące zasad rozpoczęcia i prowadzenia własnego przedsiębiorstwa. Znajdziesz tu także informacje na temat tego, o czym należy pamiętać przed otwarciem własnego przedsiębiorstwa, jak również odpowiedzi dotyczące pytań związanych z jego rejestracją oraz prowadzeniem, m.in. na temat wymaganej dokumentacji, podatków, opłat i wymagań dotyczących nawiązania stosunku pracy, jeżeli masz zamiar zatrudnić inne osoby. Na stronie tej otrzymasz także pomoc w znalezieniu odpowiednich formularzy w momencie, gdy masz obowiązek wysyłania do władz publicznych informacji związanych z przedsiębiorstwem. Znajdziesz tam również adres do strony w ustawami prawnymi (lovdata) i adresy innych użytecznych stron internetowych.

2.1.7. Rodzaje organizacji gospodarczych w Norwegii

- spółka AS (Aksjeselskap) - prywatna spółka z ograniczoną odpowiedzialnością (odpowiednik polskiej spółki z o.o.)
- spółka ASA - (allmennaksjeselska) publiczna spółka z ograniczoną odpowiedzialnością (odpowiednik polskiej spółki akcyjnej)
- ANS - ansvarlig selskap -spółki z nieograniczoną odpowiedzialnością (odpowiedzialność solidarna)
- DA - delt ansvar - spółki z nieograniczoną odpowiedzialnością (odpowiedzialność kolektywna - każdy z właścicieli odpowiada proporcjonalnie do swojego wkładu)
- filial - oddział firmy zagranicznej
- selvstendig næringsdrivende firma - działalność na własny rachunek

W celu uzyskania szczegółowych informacji dotyczących tych należy w pierwszej kolejności zapoznać się z opisem zamieszczonym na:

http://www.bedin.no/php/d_emneside_eng/cf/hApp_102/hPKey_1529/hDKey_2 oraz z ustawodawstwem norweskim

Akty prawne regulujące działalność spółek AS i ASA

<http://www.lovdata.no/all/nl-19970613-044.html> - Lov om aksjeselskaper (aksjeloven) - LOV 1997-06-13-44

<http://www.lovdata.no/all/nl-19970613-045.html> - Lov om allmennaksjeselskaper (allmennaksjeloven) - LOV-1997-06-13-45

2.1.8. Uznawalność dyplomów i kwalifikacji dla celów zawodowych - nostryfikacja zawodów

Krajowe centrum zagranicznego wykształcenia w Państwowym Organie ds. Jakości Wykształcenia (NOKUT) informuje o norweskim systemie autoryzacji i nostryfikacji. Jeśli chcesz uzyskać nostryfikację zagranicznego wykształcenia oraz/lub doświadczenia zawodowego, to Krajowe centrum wskaże Ci instancję, która może Ci tym pomóc. NOKUT jest także punktem kontaktowym w zakresie uznania kwalifikacji zawodowych dla zawodów regulowanych w Norwegii, które objęte są dyrektywą 2005/36/EF. Oznacza to, że NOKUT informuje obywateli EU/EOG o trybie uznania kwalifikacji zawodowych w Norwegii.

Nostryfikacja

Państwowy Organ ds. Jakości Wykształcenia (NOKUT) może uznać wyższe wykształcenie z zagranicy w stopniu ogólnym (poziom i zakres) - nostryfikować, czyli przeliczyć punkty i ewentualnie uznać wykształcenie za odpowiadające norweskim stopniom, takim jak absolwent szkoły wyższej, licencjat, magister lub doktor. NOKUT nie uznaje jednak wykształcenia pod względem naukowym. Norweskie uniwersytety i szkoły wyższe same decydują o tym, czy nostryfikowany dyplom odpowiada pod względem naukowym wykształceniu, które one oferują.

NOKUT nie nostryfikuje wykształcenia zawodowego, które nie jest zdefiniowane jako wykształcenie wyższe w kraju, z którego pochodzisz oraz nie uznaje dyplomów w zawodach regulowanych, które wymagają państwowego uznania kwalifikacji do wykonywania zawodu.

W przypadku uznania do celów zawodowych, należy rozróżnić uznanie kwalifikacji do pracy w zawodach regulowanych od uznania kwalifikacji do pracy w pozostałych zawodach.

W przypadku zawodów regulowanych obowiązują odpowiednie dyrektywy UE. W przypadku zawodów, które nie są regulowane, kwalifikacje uznaje pracodawca. Zawód regulowany to taki zawód, którego wykonywanie jest uzależnione od spełnienia wymagań kwalifikacyjnych i warunków określonych w odrębnych przepisach. Każde państwo członkowskie UE samo określa, czy dany zawód jest regulowany czy też nie. Dlatego też należy w każdym przypadku dowiadywać się w ośrodku informacji (contact point) danego państwa, czy dany zawód jest regulowany.

Niektóre typy zawodów wymagają uprzedniej autoryzacji/uzyskania zezwolenia na ich wykonywanie na terenie Norwegii. Dotyczy to m.in. takich zawodów jak:

- Instruktorzy jazdy
- Lekarze
- Fizykoterapeuci
- Audytorzy
- Księgowi
- Prawnicy
- Maklerzy
- Zarządcy nieruchomości

- i inne

ZAWÓD	ORGAN DOKONUJĄCY AUTORYZACJI/ NOSTRYFIKACJI
Personel medyczny	Statens Autorisasjonskontor for helsepersonell (SAK) www.sak.no
Rewizor, księgowy, pośrednik, nieruchomościami, windykator	Finanstilsynet www.finanstilsynet.no
Weterynarze i biolodzy zajmujący się zdrowiem ryb	Mattilsynet www.mattilsynet.no
Adwokat	Tilsynsrådet for advokatvirksomhet www.tilsynet.no
Pracownicy żeglugi	Sjøfartsdirektoratet www.sjofartsdir.no
Pilot, technik, mechanik samolotowy	Luftfartstilsynet www.luftfartstilsynet.no

Źródło: Opracowano na podstawie poradnika „Nowicjusz w Norwegii”.

Więcej informacji o nostryfikacji zagranicznego wykształcenia, wymaganych dokumentach i procedurach w Norwegii znajdziesz na www.nokut.no

W Polsce:

Biuro Uznawalności Wykształcenia i Wymiany Międzynarodowej

ul. Ogrodowa 28/30, 00-896 Warszawa

Tel.+48 22 826-74-34

Fax: +48 22 826-28-23

e-mail: biuro@buwiwm.edu.pl

www.buwiwm.edu.pl

2.2. Sposoby poszukiwania pracy w Norwegii

2.2.1. Publiczne służby zatrudnienia

Pracodawcy norwescy oczekują znajomości języka norweskiego - znajomość angielskiego jest niewystarczająca. Wiąże się to z ochroną miejsc pracy Norwegów. Jednak w zawodach deficytowych lub specjalistycznych, np. inżynierskich, biegła znajomość angielskiego może być wystarczająca.



Norweski Urząd ds. Zatrudnienia NAV – www.nav.no

Biura pracy NAV zapewniają osobom szukającym pracy oferty pracy, dostęp do komputerów/Internetu, dostęp do telefonu/faksu oraz fotokopiarek. Każdy ma prawo zarejestrować się w NAV jako osoba szukająca pracy.

Norweski Urząd ds. Zatrudnienia zajmuje się zadaniami całego obszaru polityki NAV oraz spełnia funkcje pomocnicze NAV na terenie całego kraju.

Głównym zadaniem NAV jest działanie na rzecz tego, by więcej osób podjęło pracę. NAV zapewnia zabezpieczenie finansowe drogą systemu zasiłków dla bezrobotnych, zasiłków rodzinnych, opiekuńczych czy chorobowych, oraz świadczeń emerytalno-rentowych.

W każdej norweskiej gminie znajduje się urząd NAV. W większych miastach, znajduje się on w każdej dzielnicy. Na stronie internetowej znajdziesz informacje o ofertach pracy, świadczeniach i usługach NAV. Znajdziesz tam również formularze, aktualne stawki, daty wypłat świadczeń oraz informacje o dokumentach, które należy załączyć do podania o świadczenia z NAV.

Oferty pracy w Internecie

W Norwegii większość ogłoszeń o aktualnych ofertach pracy jest publikowana w Internecie:

- **www.nav.no** - baza prowadzona jest po norwesku ale można również znaleźć oferty pracy w j. angielskim pod linkiem: Vacancies in English -

<https://tjenester.nav.no/stillinger/stillinger?q=english>

Gdy się zarejestrujesz tu jako użytkownik usług dla osób poszukujących pracy, otrzymasz swoją własną stronę. Będziesz mógł na niej założyć stałe wyszukiwanie ofert pracy oraz zamieścić własny życiorys/CV. O aktualnych ofertach pracy będziesz informowany pocztą elektroniczną. Jako zarejestrowany użytkownik będziesz mógł otrzymywać oferty bezpośrednio od pracodawców. Na tej stronie możesz pobrać broszurę „Życie i praca w Norwegii”. Broszura ta jest dostępna w języku polskim i zawiera przydatne informacje dotyczące sposobu poszukiwania pracy w Norwegii oraz wskazówki dotyczące pisania życiorysu/CV.

- **www.eures.europa.eu**

Centrum usług NAV (NAV Service Centre EURES) udostępnia przez telefon informacje na temat wolnych miejsc pracy.

Tel: (+47) 75 42 64 04 lub 55 55 33 33

(poniedziałek - piątek 8:00 - 15:30), e-mail: eures@nav.no

Adres pocztowy:

P.O. Box 354, N-8601 Mo i Rana

Rejestracji w urzędzie pracy można dokonać, stawiając się osobiście oraz drogą poczty elektronicznej.

2.2.2. Europejskie Służby Zatrudnienia EURES

Skontaktuj się z doradcą EURES w Twoim kraju, aby uzyskać więcej informacji na temat Norwegii (adresy i telefony kontaktowe doradców EURES w Polsce znaleźć można na stronie www.eures.praca.gov.pl). Informacji o ofertach pracy szukaj za pośrednictwem wojewódzkich urzędów pracy (mają one dostęp do sieci EURES) lub na stronach internetowych www.eures.europa.eu i www.eures.no.

Istnieje również możliwość skontaktowania się bezpośrednio z doradcami EURES z Norwegii.

- Lista doradców dostępna jest na stronie www.eures.europa.eu –

<https://ec.europa.eu/eures/eures-apps/um/page/public?lang=pl#/adviser/search/list>

- Czat z doradcami EURES



Doradcy EURES z Norwegii są dostępni na czacie w każdy piątek od g. 10.00 do 13.00 (CET), z wyjątkiem świąt państwowych. Można u nich uzyskać informacje na temat rynku pracy, poszukiwania pracy i możliwości podjęcia pracy w Norwegii.

2.2.3. Niepubliczne agencje pośrednictwa pracy

Można się zarejestrować w prywatnych agencjach pośrednictwa pracy. Aby je odnaleźć należy odwiedzić serwis internetowy „Yellow Pages” dostępny pod adresem www.gulesider.no (w polu wyszukiwania należy wpisać hasło „vikarbyrå”).

2.2.4. Prasa

Informacja o ofertach pracy dostępna jest w większości gazet. Największą ogólnokrajową gazetą zamieszczającą ogłoszenia o pracy jest Aftenposten - <http://www.aftenposten.no>.

Niedzielne wydanie tej gazety zawiera zazwyczaj zbiorcze zestawienie ogłoszeń z mijającego tygodnia. Ogłoszenia te są również publikowane w Internecie pod adresem www.finn.no/jobb

Wszystkie stanowiska pracy, reklamowane w norweskich gazetach, są również rejestrowane w serwisie ds. zatrudnienia oraz publikowane w Internecie pod adresem www.nav.no Natomiast serwisy z ogłoszeniami o pracy z wszystkich norweskich gazet są dostępne pod adresem www.norske-aviser.com

2.2.5. Związki zawodowe

Związek zawodowy (fagforening) to związek pracowników wewnątrz jednego lub wielu przedsiębiorstw. Związki zawodowe znajdujące się w obrębie jednego przedsiębiorstwa nazywa się zazwyczaj klubem (fagforbund). Związki zawodowe dbają o interesy swoich członków. Najważniejsze zadania związków zawodowych to starania o lepsze wynagrodzenie i lepsze warunki pracy. Istnieją również związki zawodowe o szerszym zasięgu, które obejmują wiele klubów na określonym obszarze geograficznym.

Większość związków zawodowych związana jest ze związkiem branżowym. Związek branżowy składa się z lokalnych związków zawodowych i ma z reguły zasięg ogólnokrajowy. Większość związków branżowych zorganizowana jest w federację związków zawodowych. W Norwegii mamy cztery zjednoczone federacje związków zawodowych.

Organizacja Ogólnokrajowa (LO) jest na dzień dzisiejszy największą federacją związków zawodowych w Norwegii, zrzeszającą 880 000 członków. Więcej informacji o LO znajdziesz na stronie internetowej www.lo.no. Zjednoczona Federacja Związków Zawodowych (Fellesforbundet) jest członkiem Organizacji Ogólnokrajowej LO i jest największą organizacją branżową w sektorze prywatnym w Norwegii. Liczy ona 160 000 członków.

Inne federacje związków zawodowych to:

- Akademicki Związek Zawodowy (Akademikerne), www.akademikerne.no
- Centralna federacja organizacji zawodowych (Yrkesorganisasjonens Sentralforbund - YS), www.ys.no
- UNIO (Hovedorganisasjon for universitets- og høyskoleutdannede, Główna organizacja dla osób z wykształceniem uniwersyteckim i wyższym), www.unio.no

Jako członek związków zawodowych zobowiązany jesteś do płacenia określonej rocznej składki, zwanej składką członkowską (kontyngent). Składka członkowska obliczana jest różnie: może to być pewien procent Twojego wynagrodzenia (np. 1,5% w Norweskiej Zjednoczonej Federacji Związków Zawodowych /Fellesforbundet/) lub z góry ustalona suma. Dodatkowo lokalny

oddział/związki zawodowe mogą pobierać własną składkę administracyjną. Możesz zostać członkiem związków zawodowych niezależnie od tego, jakiej jesteś narodowości i gdzie zarejestrowane jest przedsiębiorstwo, w który pracujesz. Jeżeli będziesz miał problemy w miejscu pracy, mąż zaufania (tillitsvalgte) ze związków zawodowych będzie mógł Ci pomóc. Przykładami problemów może być konflikt z pracodawcą, brak wypłacenia należnego wynagrodzenia lub świadczeń urlopowych, bezpodstawne zwolnienie lub choroba związana z wypadkiem w pracy. Wiele związków zawodowych oferuje ubezpieczenia w ramach członkostwa.

2.2.6. Inne sposoby poszukiwania pracy

Internetowe portale pracy

Informacje o większości wolnych miejsc pracy w Norwegii można zazwyczaj znaleźć w Internecie. Największa baza danych z ofertami zatrudnienia jest prowadzona przez Norweski Urząd Zatrudnienia pod adresem : www.nav.no

Informacje na temat warunków pracy i życia w Norwegii można uzyskać na stronie internetowej www.eures.no

Natomiast pod adresem www.stillinger.no znajduje się baza ofert zatrudnienia w Norwegii.

Przykładowe adresy:

www.jobline.no

www.jobworld.no - branża IT

www.stepstone.no

www.adecco.no, www.manpower.no - giełdy pracy czasowej

www.fin.no

www.jobnew.no/index.htm

www.unginfo.oslo.no- informacja na temat pracy sezonowej dla studentów w przedszkolach (nie tylko latem), muzeach i innych instytucjach **Kontaktowanie się bezpośrednio z firmami**

Większość norweskich przedsiębiorstw posiada własne witryny internetowe, które czasami zamieszczają oferty pracy niedostępne w innych miejscach. Stosowne adresy można znaleźć w norweskim wykazie branżowym, zwanym „Yellow Pages”, dostępnym pod adresem internetowym www.gulesider.no

Można bezpośrednio kontaktować się z firmami w celu poszukiwania wolnych miejsc pracy.

www.kvasir.no/firmasok - adresy firm w Norwegii.

Więcej informacji: <https://www.nav.no/no/Lokalt/Oslo/Jobbportaler+og+vikarbyraer>

2.2.7. Ubieganie się o pracę - wymagane dokumenty

Dokumenty aplikacyjne składane do norweskiego pracodawcy powinny być napisane w języku norweskim, chyba, że z oferty wynika, iż można je sporządzić po angielsku. Powinny one składać się z trzech części:

- 1) listu motywacyjnego, w którym należy krótko przedstawić powody naszego zainteresowania ofertą oraz nasze kwalifikacje;
- 2) życiorysu, ujętego w odwrotnym porządku chronologicznym;
- 3) kopii dyplomów i świadectw pracy.

Należy pamiętać, że w Norwegii przyjęte jest podawanie informacji dotyczących wykształcenia i zatrudnienia chronologicznie, poczynając od najbardziej aktualnych. Wysyłając życiorys spoza Norwegii, należy pamiętać o podaniu narodowości pod danymi osobowymi oraz prefiksu międzynarodowego w numerze telefonu. Mile widziane są referencje od poprzednich pracodawców.

Więcej informacji z powyższego zakresu w poradnikach i broszurach dostępnych na stronie NAV <http://www.nav.no/Polski>

2.2.8. Centrum Obsługi Pracowników Zagranicznych

W Centrum Obsługi Pracowników Zagranicznych (SUA) znajdziesz Inspekcję Pracy (Arbeidstilsynet), Policję (politiet), Urząd Podatkowy (Skatteetaten) oraz Urząd Imigracyjny (UDI). Obcokrajowcy, przyjeżdżający do Norwegii w celu pracy, mogą uzyskać tu informacje oraz złożyć podania. Podania rozpatrywane są w krótkim czasie. Centrum ma oddziały w Oslo, Stavanger i Kirkenes.

Kto może korzystać z Centrum?

- Obywatele krajów UE/EOG, przyjeżdżający do Norwegii w celu pracy, oraz ich rodziny
- Obywatele krajów spoza UE/EOG, składający podanie o zezwolenie na pracę w Norwegii, oraz ich rodziny
- Pracodawcy, zatrudniający obcokrajowców

Centrum w Kirkenes obsługuje także obywateli rosyjskich z regionu Morza Barentsa dojeżdżających do pracy w Norwegii oraz obywateli rosyjskich zajmujących się handlem na placach targowych. Dotyczy osób pracujących w Nordland, Troms lub Finnmark.

W Centrum możesz:

- Uzyskać świadczenie rejestracji – registreringsbevis (dotyczy obywateli UE/EOG)
- Złożyć podanie o zezwoenie na pracę (dotyczy osób spoza UE/EOG)
- Zamówić kartę pobytu (dotyczy osób spoza UE/EOG)
- Złożyć podanie o kartę podatkową (skattekort) i jednocześnie uzyskać D-nummer/personnummer
- Zameldować się w Norwegii i jednocześnie uzyskać numer personalny
- Uzyskać informacje dotyczące identyfikatorów w branży budowlanej i sprzątajacej
- Uzyskać odpowiedź na pytania dotyczące stosunku pracy, np. płacy lub czasu pracy

Jak postępować?

Jeśli jesteś obywatelem kraju UE/EOG i potrzebujesz świadectwa rejestracji:

- Musisz zarejestrować się przez Internet i umówić na wizytę na stronie selfservice.udi.no
 - Aby umówić się na wizytę w Centrum w Oslo, wybierz: «Oslo, Service Centre for Foreign Workers»
 - Aby umówić się na wizytę w Centrum w Stavanger, wybierz: «Rogaland Police District, Service Centre for Foreign Workers, Stavanger»
- Listę potrzebnych dokumentów znajdziesz tutaj: www.udi.no/sjekkklister

Jeśli jesteś obywatelem kraju spoza UE/EOG i składasz podanie o zezwolenie na pobyt:

- Musisz zarejestrować się przez Internet i umówić na wizytę na stronie selfservice.udi.no
 - Aby umówić się na wizytę w Centrum w Oslo, wybierz: «Oslo, Service Centre for Foreign Workers»
 - Aby umówić się na wizytę w Centrum w Stavanger, wybierz: «Rogaland Police District, Service Centre for Foreign Workers, Stavanger»
- Listę potrzebnych dokumentów znajdziesz tutaj: www.udi.no/sjekkklister

Jeśli jesteś obywatelem kraju spoza UE/EOG i ubiegasz się o kartę pobytu:

- Musisz zarejestrować się przez Internet i umówić na wizytę na stronie selfservice.udi.no
 - Aby umówić się na wizytę w Centrum w Oslo, wybierz: «Oslo, Service Centre for Foreign Workers»
 - Aby umówić się na wizytę w Centrum w Stavanger, wybierz: «Rogaland Police District, Service Centre for Foreign Workers, Stavanger»

Pamiętaj o tym, aby mieć ze sobą ważny paszport lub dokument tożsamości zatwierdzony jako dokument podróżny w obszarze Schengen.

Jeśli składasz podanie o kartę podatkową (jednocześnie zostanie Ci przyznany D-nummer/personnummer):

- Zgłoś się do Centrum, pobierz numer i złóż podanie o kartę podatkową na formularzu [RF-1209](#)
- Weź ze sobą:
 - Ważny paszport lub dokument tożsamości zatwierdzony jako dokument podróżny w obszarze Schengen (dokument musi zawierać zdjęcie, obywatelstwo i płeć)
 - Umowę o pracę lub pisemną ofertę pracy (osoby zatrudnione w agencjach pracy muszą dodatkowo przedstawić potwierdzenie zlecenia)
 - Obywatele krajów spoza UE/EOG muszą dodatkowo przedstawić zezwolenie na pracę

Jeśli składasz podanie o zameldowanie w Norwegii (jednocześnie zostanie Ci przyznany personnummer):

- Zgłoś się do Centrum, pobierz numer i złóż podanie o zameldowanie na formularzu [RF-1401](#)
- Weź ze sobą:
 - Ważny paszport lub dokument tożsamości zatwierdzony jako dokument podróżny w obszarze Schengen (dokument musi zawierać zdjęcie, obywatelstwo i płeć)
 - Świadczenie rejestracji z policji (dotyczy obywateli krajów UE/EOG) lub zezwolenie na pobyt/kartę pobytu (dotyczy obywateli krajów spoza UE/EOG)
 - Umowę o pracę lub pisemną ofertę pracy na okres co najmniej 6 miesięcy (osoby zatrudnione w agencjach pracy muszą dodatkowo przedstawić potwierdzenie zlecenia na okres co najmniej 6 miesięcy)
 - Umowę najmu/kupna obiektu mieszkalnego

Jeśli masz pytania dotyczące stosunku pracy:

- Zgłoś się do Centrum i pobierz numer do Inspekcji Pracy

Adresy i godziny otwarcia

Oslo: [Schweigaards gate 17](#) (w budynku Skatt øst)

Godziny otwarcia:

Od 15 maja do 14 września: pon-pt w godz. 09:00-14:30

Od 15 września do 14 maja: pon-pt w godz. 09:00-15:00

Stavanger: [Lagårdsveien 46](#) (w budynku Skatt vest)

Godziny otwarcia:

Od 15 maja do 14 września: pon-pt w godz. 09:00-14:30

Od 15 września do 14 maja: pon-pt w godz. 09:00-15:00

Okienko informacyjne (pytania dotyczące rejestracji na policji i zezwoleń na pobyt): pon-pt w godz. 09:00-11:45

Kirkenes: [Pasvikveien 2](#) (Urząd podatkowy) i [Rådhusvingen 1](#) (policja)

Godziny otwarcia:



Urząd podatkowy: pn-pt w godz. 09:00-14:30

Policja: pn, wt, śr i pt w godz 10:00-14:00 (w czwartki nieczynne)

2.3. Warunki pracy

2.3.1. Rodzaje umów o pracę

Niezależnie od tego, czy będziesz zatrudniony/-a na czas nieokreślony lub określony, to zawsze powinieneś/-aś zawrzeć umowę o pracę. Sprawdź wszystkie warunki i regulacje, dotyczące Twojego stanowiska i upewnij się, że wszystko, co jest napisane w umowie, jest dla Ciebie zrozumiałe. Umowa o pracę powinna zawierać następujące informacje:

- a) dane identyfikacyjne stron,
- b) miejsce pracy. Jeżeli nie istnieje stałe ani główne miejsce pracy, w umowie o pracę muszą się znaleźć informacje o tym, że pracownik będzie pracował w różnych miejscach, oraz adres firmy lub ewentualnie miejsce zamieszkania pracodawcy,
- c) opis wykonywanej pracy lub tytuł bądź stanowisko pracownika lub rodzaj pracy,
- d) termin rozpoczęcia stosunku pracy,
- e) spodziewana długość zatrudnienia, jeżeli umowa zostaje zawarta na czas określony,
- f) ewentualne postanowienia dotyczące okresu próbnego, ew. przedłużenie okresu próbnego (por. § 15-6 (4) norweskiego Kodeksu Pracy,
- g) prawo pracownika do urlopu i świadczenia urlopowego oraz zasady ustalania terminu urlopu,
- h) terminy wypowiedzenia obowiązujące pracownika i pracodawcę,
- i) wynagrodzenie obowiązujące lub umówione w chwili rozpoczęcia stosunku pracy, ewentualne dodatki i inne świadczenia, które nie wchodzą w skład wynagrodzenia, na przykład składki emerytalne, zwrot kosztów wyżywienia lub wynagrodzenie za pracę w nocy, sposób i termin wypłaty wynagrodzenia,
- j) dobowa i tygodniowa norma czasu pracy oraz jego rozkład,
- k) długość przerw,
- l) ustalenia dotyczące szczególnego systemu czasu pracy
- m) informacje o ewentualnych umowa zbiorowych, które regulują stosunek pracy. Jeśli umowa zbiorowa zawarta została przez strony poza zakładem pracy, w umowie o pracę należy umieścić informacje o stronach, które zawarły umowę zbiorową.

Ze standardową umową o pracę można zapoznać się na stronie

www.arbeidstilsynet.no/binfil/download2.php?tid=92403

Zatrudnienie na czas nieokreślony z reguły rozpoczyna się okresem próbnym. Długość okresu próbnego powinna być określona na samym początku, maksymalny czas trwania okresu próbnego wynosi sześć miesięcy. Podczas okresu próbnego zarówno Ty, jak i Twój pracodawca możecie wypowiedzieć umowę z zachowaniem 14-dniowego terminu wypowiedzenia. Pamiętaj, aby okazać pracodawcy swoją kartę podatkową. W przeciwnym razie pracodawca będzie ustawowo zobligowany do potrącenia 50% podatku z Twego wynagrodzenia.

Norweska ustawa o ochronie pracowników i środowiska pracy (Worker Protection and Working Environment Act - WPWEA) określa przypadki, w których dopuszczalny jest stosunek zatrudnienia na czas określony. WPWEA dopuszcza jednak pewne wyjątki. Tymczasowe (na czas określony) zatrudnienie jest możliwe w przypadku miejsc pracy, które przykładowo tymczasowo się zwolniły w związku z chorobą, urlopem wychowawczym lub z innymi formami nieobecności pracowników. Zatrudnienie na czas określony możliwe jest także w odniesieniu do różnych rodzajów odbywanych praktyk. Ponadto możliwe jest także tymczasowe zatrudnienie, jeżeli jest to „uzasadnione charakterem pracy”, na przykład w przypadku nieoczekiwanego nakładu pracy lub jeżeli praca lub zadanie do wykonania ma czasowy charakter.

Pracodawca ma obowiązek sporządzić propozycję umowy tak szybko jak to jest możliwe, najpóźniej miesiąc od rozpoczęcia stosunku pracy.

2.3.2. Czas pracy

Zgodnie z ustawą normalny czas pracy nie powinien przekraczać 9 godzin dziennie i 40 godzin tygodniowo. W niektórych przedsiębiorstwach w pewnych okolicznościach może być ustalony krótszy czas pracy (przykładowo, gdy rodzice muszą więcej czasu spędzać z dzieckiem). Osoby, które pracują na różne zmiany lub w weekendy, mogą żądać 36- lub 38-godzinnego tygodnia pracy. Przy szczególnych uzgodnieniach tygodniowy czas pracy może wynosić od 48 do 54 godzin. W takim wypadku pracownik ma prawo do proporcjonalnego skrócenia czasu pracy w następnych tygodniach, w taki sposób, aby przeciętny czas pracy nie przekraczał 40, 38 lub 36 godzin tygodniowo. Każdy pracodawca ma obowiązek nanieść na listę płac liczbę nadgodzin tygodniowo, jak i w skali całego roku.

Czas odpoczynku z reguły powinien wynosić 11 godzin w ciągu 24 godzin i 35 godzin w ciągu siedmiu dni, a cotygodniowy czas wolny powinien przypadać na niedzielę lub inny dzień świąteczny. Pracownik ma prawo do przerwy jeżeli czas pracy w ciągu dnia przekracza pięć i pół godziny. Jeżeli czas pracy w ciągu dnia przekracza osiem godzin, to przerwy mają trwać łącznie pół godziny.

Czas pracy przekraczający 9 godzin na dobę lub 40 godzin tygodniowo w tym samym zakładzie pracy z zasady uważany jest za pracę w godzinach nadliczbowych. Za pracę w godzinach nadliczbowych musisz otrzymywać wynagrodzenie co najmniej o 40% wyższe niż wynosi zwykłe wynagrodzenie. Dotyczy to osób, które pracują w dzień. Jeśli pracujesz w systemie 11 zmianowym lub w święta albo nocą, a Twój czas pracy przekroczy 36 lub 38 godzin tygodniowo, pozostałe przepracowane przez Ciebie godziny powinny być wynagradzane jako nadliczbowe. Praca w nocy i w niedzielę jest dozwolona tylko wtedy gdy wymaga tego rodzaj pracy.

Bliższych informacji na temat tych zasad udzieli Ci Państwowa Inspekcja Pracy (Arbeidstilsynet).

Praca w godzinach nadliczbowych nie może być stałym systemem pracy i z reguły nie może przekraczać 10 godzin w ciągu siedmiu dni, 25 godzin w ciągu 4 kolejnych tygodni i 200 godzin w okresie 52 tygodni. Pracodawca na bliżej określonych warunkach może zawrzeć umowę z mężami zaufania, wybranymi spośród pracowników, o rozszerzonym systemie godzin nadliczbowych.

W wypadku pracownika, pracującego w zredukowanym czasie pracy lub zatrudnionego w niepełnym wymiarze godzin, czas pracy przekraczający czas ustalony, lecz mieszczący się w granicach zwykłego czasu pracy, uważa się za dodatkowe godziny pracy. Zasady pracy w godzinach dodatkowych są takie same jak w wypadku pracy w godzinach nadliczbowych.

Pracodawca jest zobowiązany dopilnować, aby wyznaczone limity godzin nadliczbowych nie zostały przekroczone. Pracodawca prowadzi listy godzin pracy, z których wynika, ile godzin nadliczbowych przepracował dany pracownik.

2.3.3. Urlop wypoczynkowy

Wszyscy pracownicy, którzy rozpoczęli pracę przed 30 października, mają prawo do 25 dni urlopu w roku urlopowym (odpowiada rokowi kalendarzowemu), bez względu na to, czy mają prawo do świadczenia urlopowego, czy też nie. Osoby rozpoczynające pracę po 30 października mają prawo do sześciu dni urlopu. W tygodniu jest sześć dni roboczych (soboty liczą się także jako dni robocze, chociaż normalnie są wolne od pracy) i to oznacza w praktyce, że 25 dni roboczych odpowiada czterem tygodniom i jednemu dniowi urlopu w ciągu roku urlopowego. Pracownik może wymagać urlopu w wymiarze do trzech następujących po sobie tygodni w głównym okresie wakacyjnym, który przypada na okres od 1 czerwca do 30 września. Pozostałą część urlopu masz prawo zrealizować łącznie. Urlop należy ustalać wcześniej, ale to pracodawca w określonych przez prawo ramach decyduje o tym, kiedy możesz zrealizować urlop. Pracownik i pracodawca może pisemnie

ustalić o przeniesieniu do 2 tygodni urlopu na następny rok urlopowy pod warunkiem zgody obydwu stron. W ten sam sposób można też ustalić wcześniejsze wykorzystanie urlopu z nadchodzącego roku urlopowego. Możesz żądać przeniesienia do 2 tygodni urlopu na następny rok, jeśli choroba uniemożliwia Ci wykorzystanie urlopu przed końcem roku urlopowego. Żądanie to należy przedstawić w terminie do końca roku. Dni urlopu przeniesione z powodu choroby, a także w wyniku umowy z pracodawcą nie są wliczane do podstawowych 25 dni urlopowych. Liczba dni urlopu niewykorzystanych z powodu choroby, które można przenieść na rok następny to 12 dni roboczych (wliczając soboty). Zatem całkowita liczba niewykorzystanych dni urlopowych, którą możesz przenieść na następny rok urlopowy to 24 dni robocze (12 dni niewykorzystanego urlopu + 12 dni urlopu niewykorzystanego z powodu choroby). Niewykorzystany, przewidziany prawem urlop przenoszony jest na następny rok urlopowy. Oznacza to, iż urlop nie przepada nawet jeżeli ani pracodawca, lub/ani pracownik nie wykazuje inicjatywy do wykorzystania przysługującego prawem urlopu. Wyjątkiem jest niewykorzystanie urlopu z powodu choroby lub urlopu macierzyńskiego. Wtedy wypracowane świadczenie urlopowe powinno być wypłacone pierwszego dnia wypłaty w następnym roku.

Na świadczenie urlopowe (feriepenger) zapracowuje się w roku poprzedzającym rok wypłaty świadczenia (rok urlopowy). Świadczenie urlopowe wynosi 10,2 procent wynagrodzenia wypracowanego w ciągu roku poprzedniego. Możesz wymagać wypłacenia świadczenia urlopowego tydzień przed Twoim urlopem lub przy ostatnim wynagrodzeniu, jeżeli kończysz pracę w przedsiębiorstwie. Nie masz wówczas prawa do otrzymania świadczenia urlopowego od nowego pracodawcy, dopóki nie nabędziesz uprawnień w nowej pracy. Pracownik na zwolnieniu chorobowym nie mogą żądać wypłaty świadczeń urlopowych zanim faktycznie nie wykorzysta urlopu lub rozwiąże stosunek pracy. Urlop uzgadniany jest wtedy z pracodawcą oraz wysyłana jest informacja do NAV, aby wstrzymać czasowo wypłatę zasiłku chorobowego na czas wypłaty świadczenia urlopowego. Należy pamiętać o tym, że rok składa się z 11 miesięcy z wypłatą wynagrodzenia i 1 miesiącem, w którym wypłacane jest świadczenie urlopowe.

2.3.4. Urlop specjalny

Pracownik ma prawo do urlopu w przypadku ciąży, opieki związanej z porodem, porodu oraz urlopu macierzyńskiego. Prawo do urlopu w związku z przyjściem na świat dziecka daje obojgu rodzicom możliwość wzięcia urlopu do ukończenia przez dziecko trzeciego roku życia.

W pierwszym roku przysługuje urlop za wynagrodzeniem.

Kobietom, które karmią dziecko piersią, przysługuje prawo do przerwy w pracy trwającej tyle, ile trwa karmienie. Prawo nie przewiduje wynagrodzenia za czas poświęcony na karmienie piersią.

Pracownik ma prawo do zwolnienia, jeżeli dziecko lub osoba opiekująca się dzieckiem jest chora. Prawo to obowiązuje do końca roku kalendarzowego, w którym dziecko skończy 12 lat. Pracownik ma co roku prawo do 10 wolnych dni, a jeżeli opiekuje się więcej niż dwójką dzieci - do 15 dni. Jeżeli dziecko choruje na chorobę przewlekłą lub jest niepełnosprawne, to pracownik opiekujący się takim dzieckiem ma rozszerzone prawo do zwolnienia. Kodeks pracy reguluje prawo do wolnego w pracy. Ustawa o ubezpieczeniu społecznym (folketrygdloven) reguluje prawa związane z zasiłkami przy tego typu zwolnieniach z pracy. Skontaktuj się z urzędem NAV w celu uzyskania więcej informacji na temat tego typu zasiłków.

Pracownik ma prawo do łącznie trzyletniego bezpłatnego zwolnienia w wypadku kształcenia się, pod warunkiem, że pracownik przepracował trzy lata, w tym dwa ostatnie u jednego pracodawcy. Aby uzyskać prawo do tego typu zwolnienia, kształcenie musi odbywać się w instytucji posiadającej zorganizowany tryb szkolenia, ale podniesienie poziomu kwalifikacji nie musi być związane ze stanowiskiem pracownika. Zwolnienia tego typu nie można wymagać, jeżeli utrudnia ono pracodawcy rozsądne planowanie działalności przedsiębiorstwa.

Pracownik ma również prawo do zwolnienia ze względu na opiekowanie się najbliższymi członkami rodziny w podeszłym wieku, przy odbywaniu służby wojskowej oraz przy sprawowaniu funkcji publicznej.

Więcej informacji o urlopach i świadczeniach urlopowych znajdziesz na www.arbeidstilsynet.no

2.3.5 Urlop postojowy

W wypadku urlopu postojowego (permittering), pracodawca może zostać częściowo lub całkowicie zwolniony z obowiązku wypłacania wynagrodzenia, a pracownik może zostać czasowo zwolniony z obowiązków w stosunku pracy. Istotnymi powodami do urlopu postojowego może być brak zleceń, pełny magazyn, wypadki itp. Mimo iż obowiązki stron w stosunku pracy są zawieszane, to sam stosunek pracy nie ulega rozwiązaniu.

O urlopie postojowym należy poinformować pisemnie na 14 dni przed jego wejściem w życie. Pracownik otrzymuje zwykle wynagrodzenie w okresie ostrzeżenia o urlopie. Po okresie ostrzegawczym rozpoczyna się okres płatny przez pracodawcę, na dzień dzisiejszy jest to okres 5 dni, a jeżeli pracownik jest na urlopie w mniej niż w 40 procentach - 15 dni. Pracownik może przebywać na urlopie postojowym maksymalnie przez okres 52 tygodni.

Całkowity okres płatny i maksymalny czas urlopu postojowego może być różny. Aby uzyskać aktualne informacje na ten temat, zwróć się do biura NAV.

Jeżeli pracodawca zwalnia pracownika w okresie urlopu postojowego, wówczas ze skutkiem natychmiastowym zostaje zakończony okres urlopu postojowego. W umówionym lub regulowanym prawnie okresie wypowiedzenia pracownik ma obowiązek pracy a pracodawca obowiązek wypłaty wynagrodzenia, mimo iż nie ma do zaoferowania żadnej pracy. Po obowiązkowym okresie płatnym pracownik ma prawo do złożenia wypowiedzenia z 14-dniowym okresem wypowiedzenia.

2.3.6. Wynagrodzenie za pracę

W Norwegii wysokość wynagrodzenia nie jest w zasadzie uregulowane prawnie, co oznacza, że nie ma ogólnej stawki minimalnej. Dlatego bardzo ważne jest, abyś posiadał jasną i jednoznaczną pisemną umowę o pracę z określonym wynagrodzeniem. Wyjątkiem są branża budowlano-montażowa, przemysł stoczniowy oraz rolnictwo i ogrodnictwo (tzw. "zielony sektor"). W tych branżach upowszechniono umowy zbiorowe, co oznacza wprowadzenie wynagrodzenia minimalnego obejmującego wszystkich pracowników.

Wiele przedsiębiorstw zawarło umowy zbiorowe (tariffavtaler). Umowy zbiorowe to umowy regulujące wynagrodzenie i prawa stron zawarte między organizacjami zrzeszającymi pracodawców a organizacjami zrzeszającymi pracowników. Aby korzystać z prawa ustalonego w umowie zbiorowej, musisz być członkiem organizacji zrzeszającej pracowników.

Jeżeli nie otrzymałeś przysługującego Ci wynagrodzenia, musisz wysłać do pracodawcy list pocztą poleconą z żądaniem wypłacenia należności. Wyznacz termin, np. okres tygodnia, do którego żądasz wypłacenia należnego wynagrodzenia oraz poinformuj, że jeżeli należność nie zostanie uregulowana, to podejmiesz dalsze działania.

Dalsze postępowanie uzależnione jest od powodu zatrzymania wynagrodzenia. Jeżeli pracodawca nie chce uregulować należności, to właściwą instancją, do której należy się zwrócić jest sąd arbitrażowy (Forlikrådet). Jeżeli pracodawca nie może wypłacić wynagrodzenia, ponieważ sam ma problemy natury finansowej, to następnym krokiem jest przystąpienie do przeprowadzenia procesu upadłości. Inspekcja Pracy udziela bliższych informacji na temat postępowania w takich przypadkach.

Jeżeli Twój pracodawca ogłosił upadłość, to Twoje zaległe wynagrodzenie może pokryć Fundusz Gwarancji Płac NAV (NAV Lønnsgaranti). Wymaga to jednak, abyś przedstawił Twoje żądania wypłaty wynagrodzenia w odpowiedni sposób oraz w określonych terminach. Jeśli będziesz czekać zbyt długo, to Twoje żądania mogą ulec przedawnieniu, aby mogły być wypłacone ze



wspomnianego Funduszu. Fundusz Gwarancji Zadbaj o dokumentację wysokości zaległego wynagrodzenia, np. listy godzin, umowę o pracę, wcześniejsze odcinki wypłat, itp.

2.3.7 Państwowa Inspekcja Pracy (Arbeidstilsynet)

Państwowa Inspekcja Pracy to organ podlegający Ministerstwu Pracy i Polityki Społecznej (Arbeids- og inkluderingsdepartementet). Zadaniem tego organu jest nadzór nad tym czy przedsiębiorstwa przestrzegają norweskiego Kodeksu Pracy (arbeidsmiljøloven). Według Prawa o obcokrajowcach (Utlendingsloven) i Prawa o upowszechnianiu umów zbiorowych (Allmenngjøringsloven) Państwowa Inspekcja Pracy ma prawo i obowiązek kontroli warunków pracy i płacy pracowników zagranicznych.

Celem działalności Państwowej Inspekcji Pracy jest pomoc w stworzeniu bezpiecznego środowiska pracy dla wszystkich, z dobrymi warunkami zatrudnienia i sensowną pracą dla każdego.

Państwowa Inspekcja Pracy bada też wszystkie poważne wypadki jakie mają miejsca w zakładach pracy.

Głównym zadaniem Państwowej Inspekcji Pracy jest wsparcie i pomoc dla pracowników, tak by ich miejsca pracy stały się tak bezpieczne jak tylko możliwe. Inspektorzy Państwowej Inspekcji Pracy sprawują nadzór nad tym czy przepisy prawne i instrukcje są przestrzegane na terenie całego kraju. Jeżeli warunki panujące w danym miejscu pracy są niezgodne z obowiązującymi przepisami, inspektorzy mogą wydać nakaz wprowadzenie odpowiednich zmian albo ewentualnie wstrzymać pracę danego przedsiębiorstwa. Do Państwowej Inspekcji Pracy możesz zwrócić się z Twoimi problemami i pytaniami. Inspektorzy mają obowiązek zachowania tajemnicy zawodowej wobec Twojego pracodawcy.

Państwowa Inspekcja Pracy obsługuje infolinię obsługiwaną również w języku polskim, gdzie fachowcy odpowiedzą na Twoje pytania o BHP w miejscu pracy, urlopach, czasie pracy, wypowiedzeniu, ergonomii, zagrożeniach związanych z użyciem chemikaliów, dźwigach, maszynach, służbach BHP itp. Infolinia w języku polskim czynna jest we wtorki oraz czwartki, w godzinach od 08.00 do 15.30. Zadzwoń do Państwowej Inspekcji Pracy (Arbeidstilsynet) pod numerem telefonu 815 48 222, następnie wybierz cyfrę 1. Po otrzymaniu odpowiedzi podaj hasło POLSKI.

Można również przysłać ogólne zapytania pocztą elektroniczną. Na odpowiedź czeka się z reguły około 3 kolejnych dni roboczych. Można napisać maila po polsku, ale wtedy czeka się nieco dłużej na odpowiedź. Adres: svartjenesten@arbeidstilsynet.no

Adresy stron internetowych zawierających więcej informacji z powyższego zakresu

www.arbeidstilsynet.no/artikkel.html?tid=92397 - Norwegian Labour Inspection Authority (Norweska Inspekcja Pracy), strona dostępna w języku polskim

www.regjeringen.no/en.html?id=4 - Ministerstwo Pracy i Administracji Rządowej

www.osha.europa.eu/pl/front-page - The European Agency for Safety and Health at Work (w języku Polskim)

www.arbeidstilsynet.no/binfil/download2.php?tid=92403 - wzór standardowej umowy o pracę

www.arbeidstilsynet.no/binfil/download2.php?tid=92461 - opracowanie: kodeks pracy i ustawa urlopowa w języku polskim

2.4. Podatki

Norweski system podatkowy obejmuje zarówno podatki bezpośrednie jak i pośrednie.

Podatki bezpośrednie płacone są przez osoby fizyczne jak i firmy. Obejmują one m.in. podatek od dochodu z pracy, podatek od otrzymanej emerytury, podatek od świadczeń dodatkowych z pracy, podatek od zysku firmy. Ponadto do podatków bezpośrednich zaliczają podatki od zgromadzonego kapitału: tzw. podatek od majątku, podatek od spadków, podatki od nieruchomości. Decyzja

o wprowadzeniu podatków od nieruchomości zależy od poszczególnych gmin. Od 1992 r. w Norwegii wprowadzono podatek liniowy w wysokości 28% od zwykłego dochodu zarówno osób fizycznych jak i firm. Na zwykły dochód składają się wszystkie dochody pomniejszone o tzw. standardowe odpisy oraz możliwe do obliczenia wydatki tj. np. odsetki kredytowe. Ponadto pracownicy, jak i osoby samozatrudnione muszą odprowadzać łącznie z podatkiem składki (odpowiednio 7,8% i 11%) na ubezpieczenia społeczne od dochodu osobistego (całkowity dochód bez odliczeń). Podatki pośrednie związane są z produkcją, sprzedażą, importem/eksportem towarów lub usług. Do podatków pośrednich zalicza się VAT (standardowa stawka 25%, 14% na produkty spożywcze, 8% usługi transportu publicznego, usługi hotelowe, wynajem domów wakacyjnych), podatki akcyzowe (podatek samochodowy, podatek środowiskowy, akcyza na alkohol, papierowy, cukier, słodczyce).

2.4.1. Podatek dochodowy od osób fizycznych

Aby rozpocząć pracę w Norwegii, musisz złożyć wniosek o kartę podatkową. Karta podatkowa określa, ile podatku powinien potrącić twój pracodawca. Na karcie podatkowej będzie też podany twój norweski numer identyfikacyjny. Tego numeru będziesz mógł używać w kontaktach z lokalnym urzędem podatkowym i innymi instytucjami, jak na przykład bank i służba zdrowia. Od każdej wypłaty twój pracodawca potrąci określoną kwotę i przekaże tę kwotę do Urzędu Podatkowego. Składka na ubezpieczenie społeczne (trygdeavgift) jest przeważnie wliczona w kwotę, która zostaje potrącana z płacy. Jeśli płacisz w Norwegii podatek i składkę na ubezpieczenie społeczne, masz prawo do świadczeń w Norwegii, na przykład na wypadek choroby. Twoim zadaniem jest upewnienie się, czy pracodawca otrzymał twoją kartę podatkową. Pilnuj także, czy otrzymujesz od swojego pracodawcy potwierdzenia wypłaty (lønnslipp). Potwierdzenie wypłaty to twój dowód na to, że pracodawca potrącił podatek od twojej płacy. W Norwegii jesteś osobiście odpowiedzialny za to, aby twój podatek był prawidłowo płacony.

Zeznanie podatkowe (Selvangivelse)

Wszystkie osoby pracujące w Norwegii muszą podać organom podatkowym informacje o swoim dochodzie, majątku i odliczeniach od dochodu, co umożliwi prawidłowe naliczenie podatku. Informacje te podaje się w zeznaniu podatkowym. Jeśli masz norweskiego pracodawcę, zeznanie podatkowe otrzymasz na przełomie marca/kwietnia po zakończeniu roku dochodowego. Jeśli masz zagranicznego pracodawcę, zeznanie podatkowe otrzymasz w lutym od Centralnego Urzędu Podatkowego ds. zagranicznych. Zeznanie to musisz sprawdzić przed terminem na jego złożenie, który upływa 30 kwietnia

Rozliczenie podatkowe (Skatteoppgjøret)

Kiedy twoje zeznanie podatkowe zostanie rozpatrzone, otrzymasz rozliczenie podatkowe. Jeśli zapłaciłeś za dużo podatku, zostaną ci wypłacone pieniądze. Jeśli zapłaciłeś za mało podatku, będziesz musiał wpłacić zaległą kwotę.

Jeśli masz norweskiego pracodawcę, rozliczenie podatkowe otrzymasz najprawdopodobniej w czerwcu. Jeśli masz zagranicznego pracodawcę, rozliczenie podatkowe otrzymasz w październiku.

Zmiana adresu i przeprowadzka

Pamiętaj, aby zgłosić, pod jakim adresem odbierasz pocztę. Jeśli lokalny urząd podatkowy nie będzie posiadał twojego właściwego adresu, możesz nie otrzymać należnych ci pieniędzy. Jeśli będziesz mieszkać w Norwegii przez więcej niż 6 miesięcy, musisz również zgłosić przeprowadzkę.

Centrum Obsługi Pracowników Zagranicznych (Servicesenter for utenlandske arbeidstakere, SUA)

Urząd Podatkowy we współpracy z Inspekcją Pracy (Arbeidstilsynet), policją i Urzędem ds. Obcokrajowców (UDI) założył wspólne Centrum Obsługi Pracowników Zagranicznych (SUA) w Oslo, Stavanger i Kirkenes. Jest to centrum zajmujące się wyłącznie obsługą interesantów, które możesz odwiedzić. Możesz tam otrzymać informacje o pozwoleniu na pobyt w Norwegii, o zgłoszeniu do biura ewidencji ludności, oraz o prawach i obowiązkach na norweskim rynku pracy. W centrum obsługi możesz otrzymać pomoc od pracujących tam osób, które mówią w wielu językach. Odwiedź stronę www.sua.no

Karta podatkowa

Wszystkie osoby pracujące w Norwegii muszą posiadać kartę podatkową.

Karty podatkowe są wydawane w formie elektronicznej. Po zamówieniu karty podatkowej otrzymasz list z informacją (skattetrekksmeldingen). Znajdziesz w nim również dane będące podstawą wyliczenia twojego podatku. Pracodawca otrzyma twoją kartę podatkową w formie elektronicznej. Na podstawie karty podatkowej pracodawca odciąga zaliczkę na podatek przed wypłaceniem Ci wynagrodzenia.

10 % odpis standardowy

Odpis standardowy dla pracownika zagranicznego to odpis, który możesz wybrać zamiast innych przysługujących Ci odliczeń. Odpis ten wynosi 10% dochodu brutto i jest ograniczony do 40 000 NOK. Dochód brutto obejmuje dochód ze stosunku pracy z dodatkiem innych świadczeń pieniężnych i rzeczowych i ewentualnej nadwyżki zwrotu wydatków otrzymanych w stosunku pracy.

Oprócz odpisu standardowego otrzymasz następujące odliczenia:

- koszty uzyskania przychodu (minstefradrag) – naliczane od dochodu brutto itp.
- kwota wolna od podatku (personfradrag) – ulga podatkowa przy naliczaniu podatku dochodowego

Możesz również odpisać:

- uprawnione do odpisu wpłaty na publiczny lub prywatny fundusz emerytalny w stosunku pracy
- uprawnioną do odpisu część składki na związki zawodowe

Jeżeli przebywasz/jesteś rezydentem w Norwegii przez cały rok dochodowy, otrzymasz pełne odliczenie kwoty kosztów uzyskania przychodu i pełną kwotę wolną od podatku (12/12). Jeżeli przebywasz/jesteś rezydentem w Norwegii przez część roku dochodowego, to wyżej wymienione odliczenia zostaną zredukowane proporcjonalnie do długości Twojego pobytu w Norwegii. Przykładowo, jeśli przebywałeś w Norwegii przez 4 miesiące w roku dochodowym, to odliczenia wyniosą 4/12 pełnej kwoty odliczeń.

Odpis standardowy dla pracownika zagranicznego nie jest redukowany proporcjonalnie do okresu pobytu w Norwegii.

Uwaga! Odpis standardowy nie jest przyznawany automatycznie, należy wpisać go w zeznaniu podatkowym. Wybór odpisu standardowego musi dotyczyć obojga małżonków.

Ograniczony obowiązek podatkowy

Jeżeli przebywasz w Norwegii nie dłużej niż 183 dni w okresie 12 miesięcy, lub 270 dni w okresie 36 miesięcy, to podlegasz ograniczonemu obowiązkowi podatkowemu i przysługuje Ci odpis standardowy.

Kilka przykładów odliczeń, które nie przysługują Ci, jeśli wybierasz odpis standardowy:

- odliczenia faktycznych kosztów podróży między miejsce zamieszkania w Norwegii a miejscem pracy (dojazdy do pracy)

- odliczenia odsetek od pożyczek
- odliczenia wydatków na dojazdy do domu położonego w innym kraju UE/EOG. Jeżeli pracodawca pokrywa koszty wyżywienia, zakwaterowania i podróży do domu rodzinnego bezpośrednio albo jako świadczenia wypłacane pracownikowi, to możesz wybrać metodę rozliczeniową brutto lub netto. Metoda netto polega na tym, że świadczenia na pokrycie wydatków związanych z wyżywieniem, mieszkaniem i dojazdami do domu rodzinnego otrzymane od pracodawcy nie są wliczane do dochodu podlegającego opodatkowaniu. Do dochodu wliczana jest jedynie ewentualna nadwyżka tych świadczeń. Wybierając metodę netto nie możesz dodatkowo korzystać z odpisu standardowego. Metoda brutto oznacza, że wszystkie świadczenia od pracodawcy wliczane są do dochodu brutto podlegającego opodatkowaniu. Wybierając metodę brutto możesz dodatkowo korzystać z odpisu standardowego.

Jeżeli jesteś rezydentem na terenie innego kraju EOG i jesteś objęty ograniczonym obowiązkiem podatkowym w Norwegii, to możesz mieć rozszerzone prawo do odpisów w przypadku, gdy 90% Twojego dochodu ze stosunku pracy, emerytury lub działalności gospodarczej podlega opodatkowaniu na terenie Norwegii.

Jeżeli jesteś żonaty/zamężna, to co najmniej 90% dochodu Twojego i małżonka/małżonki musi podlegać opodatkowaniu w Norwegii. Wtedy możesz mieć również prawo do odliczenia odsetek od pożyczek. Więcej na ten temat w broszurze “Informacje dla pracowników zagranicznych: Roczne zeznanie podatkowe”.

Rezydent podatkowy na terenie Norwegii

Jeżeli przebywasz w Norwegii powyżej 183 dni w ciągu 12 miesięcy lub 270 dni w ciągu 36 miesięcy, to uzyskujesz status rezydenta podatkowego w Norwegii. Odpis standardowy przysługuje Ci przez pierwsze dwa lata dochodowe od momentu uzyskania statusu rezydenta podatkowego. Dotyczy to również osób, które uprzednio były uprawnione do odpisu standardowego jako podlegające ograniczonemu obowiązkowi podatkowemu w Norwegii. Musisz wybrać między odpisem standardowym a zwykłymi odliczeniami.

Kilka przykładów odliczeń, do których tracisz prawo korzystając z odpisu standardowego:

- odliczenia faktycznych kosztów podróży między miejscem zamieszkania w Norwegii a miejscem pracy (dojazdy do pracy)
- odliczenia odsetek od pożyczek
- ulga na dzieci
- odliczenia indywidualnych wpłat na prywatny fundusz emerytalny (IPS) zgodnie z norweską ustawą podatkową
- odpis z tytułu darowizn dla określonych organizacji społecznych
- odpis specjalny obejmujący niektóre koszty związane z chorobą
- odpis z tytułu składki na BSU (mieszkaniowy program oszczędnościowy dla młodzieży)
- koszty związane z pobytem poza domem rodzinnym, w tym koszty wyżywienia, zakwaterowania i podróży, również w przypadku, gdy miejsce zamieszkania znajduje się w innym kraju UE/EOG. Jeżeli pracodawca pokrywa koszty wyżywienia, zakwaterowania i podróży do domu bezpośrednio albo jako świadczenia wypłacane pracownikowi, to możesz wybrać metodę rozliczeniową brutto lub netto, patrz rozdział poprzedni.

Roczne zeznanie podatkowe

Wszystkie osoby pracujące w Norwegii otrzymują zeznanie podatkowe na przełomie marca i kwietnia w roku następującym po roku dochodowym.

Jeżeli nie otrzymasz zeznania podatkowego, to powinieneś skontaktować się z urzędem podatkowym. Ważne jest, aby urząd podatkowy miał Twój aktualny adres.

Zeznanie podatkowe jest wstępnie wypełnione na podstawie danych otrzymanych m.in. od Twojego pracodawcy. Musisz skontrolować, czy dane te są zgodne z zestawieniem rocznym (lønns-*trekkoppgave*), które otrzymałeś od pracodawcy w styczniu. Jeżeli są one błędne, to musisz dokonać zmian w zeznaniu podatkowym.

Zwróć uwagę na to, że możesz mieć prawo do odliczeń od dochodu, np. standardowego odpisu dla pracownika zagranicznego lub odpisu kosztów zamieszkiwania poza domem w kraju rodzinnym (*pendlerfradrag*). Musisz sam ubiegać się o te odpisy przez wpisanie ich do zeznania podatkowego. Więcej informacji znajdziesz w broszurkach „Informacje dla pracowników zagranicznych: Odpis standardowy” (*Informasjon til utenlandske arbeidstakere: Standardfradrag*) i „Informacje dla pracowników zagranicznych: Odliczenia dla osób dojeżdżających” (*Informasjon til utenlandske arbeidstakere: Pendlerfradrag*).

Jeżeli masz status rezydenta na terenie kraju UE/EOG i podlegasz ograniczonemu obowiązkowi podatkowemu w Norwegii, to możesz mieć rozszerzone prawo do odpisów, jeżeli co najmniej 90% Twojego dochodu ze stosunku pracy jest opodatkowane na terenie Norwegii.

Więcej o zeznaniu podatkowym znajdziesz w broszurce „Informacje dla pracowników zagranicznych: Zeznanie podatkowe” (*Informasjon til utenlandske arbeidstakere: Selvangivelsen*).

Jakie mam obowiązki, jeśli płacę podatek w Norwegii?

- Masz obowiązek powiadomienia władz podatkowych o Twoim dochodzie, majątku i odpisach.
- Informacje należy podać w zeznaniu podatkowym, które składa się raz w roku. Zeznanie podatkowe jest obowiązkowe dla wszystkich osób podlegających obowiązkowi podatkowemu w Norwegii.
- Jeżeli nie otrzymasz zeznania podatkowego, to musisz zgłosić się do władz podatkowych.
- To Ty jesteś odpowiedzialny za podanie właściwych informacji. Dotyczy to także informacji wypełnionych z góry w przysłanym Ci zeznaniu podatkowym.
- Jeżeli jesteś rezydentem podatkowym Norwegii w świetle norweskich przepisów podatkowych, a jednocześnie jesteś rezydentem podatkowym innego kraju w świetle umowy podatkowej, to mimo tego masz obowiązek złożyć kompletne zeznanie podatkowe w Norwegii.

Jakie mam prawa?

- Władze podatkowe są zobowiązane udzielić Ci wskazówek i pomocy w wypełnieniu podań i udzielenia informacji o przepisach, które Cię dotyczą.
- Możesz zażądać wglądu w dokumenty dotyczące Twojego rozliczenia podatkowego.
- Możesz być reprezentowany przez pełnomocnika, ale musisz mu udzielić pisemnego upoważnienia.
- Jeżeli Urząd podatkowy rozważa zmianę kwot podanych przez Ciebie w zeznaniu podatkowym, to otrzymasz zawiadomienie o tym oraz termin, do którego możesz się wypowiedzieć na ten temat. Urząd podatkowy rozpatruje sprawę i decyduje o tym, co będzie podstawą rozliczenia podatkowego.
- Jeżeli nie zgadzasz się z zeznaniem podatkowym, możesz się odwołać.
- Jeżeli Urząd podatkowy dokonuje zmian w zakończonej już sprawie (po otrzymaniu przez Ciebie rozliczenia podatkowego), otrzymasz o tym zawiadomienie wraz z terminem odpowiedzi. Jeżeli nie odpowiesz na zawiadomienie, lub jeżeli zgadzasz się

z proponowanymi zmianami, otrzymasz nowe rozliczenie podatkowe bez wcześniejszej pisemnej decyzji w tej sprawie.

- Jeżeli nie zgadzasz się z proponowanymi zmianami, lub masz zapłacić dodatkowy podatek, to otrzymasz w tej sprawie pisemną decyzję.

Skąd pochodzą informacje we wstępnie wypełnionym zeznaniu podatkowym?

Urząd podatkowy (Skatteetaten) otrzymuje informacje z różnych źródeł. Najważniejszym źródłem są pracodawcy, którzy mają obowiązek pobrania podatku, wpłacenia go i udzielenia informacji urzędowi podatkowemu. Po zakończonym roku dochodowym (roku kalendarzowym) pracodawca powinien przesłać Tobie i władzom podatkowym zestawienie roczne (lønns- og trekkoppgave) wykazujące Twój dochód i odciągnięty podatek w roku dochodowym. Również banki zobowiązane są do przesyłania informacji mających znaczenie dla opodatkowania.

Co mam zrobić po otrzymaniu zeznania podatkowego?

Musisz skontrolować, czy wstępnie wypełnione informacje są prawidłowe. Jeżeli informacje są błędne lub niepełne, to musisz je zmienić lub uzupełnić.

Jeżeli nie wprowadzasz zmian do wstępnie wypełnionego zeznania podatkowego, to nie musisz go składać. Przyjmuje się wówczas, że złożyłeś zeznanie podatkowe w takiej formie, w jakiej je otrzymałeś.

Jeżeli wprowadzasz zmiany do wstępnie wypełnionego zeznania podatkowego, to powinieneś wpisać prawidłowe kwoty i złożyć zeznanie podatkowe do 30 kwietnia.

Jeżeli razem z zeznaniem otrzymałeś wstępne rozliczenie podatkowe, z którego wynika, że zapłaciłeś za mało podatku, to nie będziesz musiał płacić odsetek od tej sumy, jeśli wpłacisz ją do 31 maja. Na zeznaniu podatkowym znajdziesz numer konta i Twój numer KID do wpłaty dodatkowych zaliczek na podatek dochodowy. Zwróć uwagę na to, że przy zmianie sumy Twojego dochodu lub odliczeń zmieni się również suma podatku.

Więcej informacji w j. polskim dotyczących podatku i jego obliczania jest dostępnych pod adresem: www.skatteetaten.no/pl/International-Polska/

Możesz skontaktować się z Urzędem Podatkowym drogą telefoniczną lub mailową:

Z Norwegii: 800 80 000

Z zagranicy: +47 22 07 70 00

Centralny Urząd Podatkowy ds. Zagranicznych: +47 51 96 96 00

E-mail: Centralny Urząd Podatkowy ds. Zagranicznych: sfu@skatteetaten.no

Poborca podatkowy zagranica: +47 51 86 89 00

2.4.2. Podatek VAT

Podatki pośrednie związane są z produkcją, sprzedażą, importem/eksportem towarów lub usług. Do podatków pośrednich zalicza się VAT (standardowa stawka 25%, 14% na produkty spożywcze, 8% usługi transportu publicznego, usługi hotelowe, wynajem domów wakacyjnych), podatki akcyzowe (podatek samochodowy, podatek środowiskowy, akcyza na alkohol, papierowy, cukier, słodycze). Niektóre z dóbr i usług są wyłączone z naliczania podatku VAT. Kto uchyla się od płacenia wymaganego podatku VAT, może zostać pociągnięty do odpowiedzialności karnej.

2.4.3. Inne podatki i opłaty lokalne

Podatki firm i oddziałów

Norweskie firmy i oddziały firm zagranicznych płacą podatek od dochodu do wysokości 28%. Zgodnie z prawem, rok podatkowy pokrywa się z rokiem kalendarzowym. Wszystkie firmy

i oddziały firm zagranicznych muszą złożyć deklaracje podatkowe do końca lutego danego roku. W specjalnych przypadkach termin ten może zostać przedłużony.

Składki na ubezpieczenie społeczne płacone przez pracodawcę rozliczane są jako procent od wypłaconych wynagrodzeń i są zależne od miejsca prowadzenia działalności gospodarczej. Norwegia została podzielona na strefy ze względu na położenie geograficzne i poziom rozwoju ekonomicznego. W zależności od strefy składki na ubezpieczenie społeczne wahają się w granicach od 0% do 14,1 %

Selvstendig næringsdrivende firma (działalność na własny rachunek)

Prowadzący działalność na własny rachunek jest objęty obowiązkiem podatkowym w stosunku do majątku jak i zysków związanych z prowadzeniem przedsiębiorstwa.

Więcej informacji na temat podatków dla działających na własnych rachunek (self-employed) jest dostępnych pod adresem <https://www.altinn.no/en/Start-and-Run-a-Business/>

2.5. Zabezpieczenie społeczne

2.5.1. Świadczenia z ubezpieczeń społecznych - beneficjenci i warunki uzyskania

2.5.1.1. Emerytura

W wyniku reformy systemu emerytalnego wprowadzono możliwość elastycznego przejścia na emeryturę dla osób w wieku 62 do 75 lat . Aby otrzymać emeryturę z norweskiego systemu ubezpieczeń społecznych, należy mieć ukończone 67 lat. Oprócz tego wymagany jest przynajmniej 3-letni okres zamieszkania w Norwegii po ukończeniu 16 lat wraz z aktualnym członkostwem w norweskim systemie ubezpieczeń społecznych. Od wymogu minimalnego okresu zamieszkania w Norwegii można odstąpić, jeżeli pracowałeś w innych krajach EOG. Jeżeli przeprowadzisz się do innego kraju EOG, emerytura z norweskiego systemu ubezpieczeń społecznych będzie Ci tam wypłacana. Wysokość emerytury uzależniona jest od długości czasu pracy i wysokości dochodu. Prawo do pełnej emerytury z Norwegii przysługuje na podstawie min. 40 letniego okresu członkowskiego w norweskim systemie ubezpieczeń społecznych. Emerytura może być wypłacona w całości lub częściowo - 20, 40, 50, 60, 80 i 100 procent.

Emerytura składa się z emerytury podstawowej, dodatkowej i/lub dodatku specjalnego oraz z ewentualnie możliwych dodatków za dzieci i współmałżonka (uzależnione od dochodu). Minimalna emerytura składa się z emerytury podstawowej i dodatku specjalnego. Wiele przedsiębiorstw posiada własne fundusze emerytalne, na które pracownicy mogą wpłacać składki celem podwyższenia swoich przyszłych emerytur. Pracownicy sektora publicznego otrzymują emeryturę, której wysokość wynosi dwie trzecie ich dotychczasowej pensji. Taka wysokość emerytury przewidziana jest także w większości prywatnych funduszy emerytalnych. Niektórzy Norwegowie wpłacają swoje pieniądze do indywidualnych prywatnych funduszy emerytalnych celem dodatkowego zabezpieczenia swoich przyszłych emerytur.

Emerytura gwarantowana - osoby w wieku od 16 do 66 lat, które są ubezpieczone do celów emerytalnych i które mają łączny okres ubezpieczenia w wysokości trzech lat mają prawo do gwarantowanej emerytury

2.5.1.2. Świadczenia z tytułu choroby

Wszystkie zatrudnione osoby, których dochód wynosi co najmniej 44.185 NOK rocznie i pracowały co najmniej 4 tygodnie, od pierwszego dnia choroby mają prawo do zasiłku chorobowego. Dieta pracownicza wynosi 100% ich dochodu i jest wypłacane od pierwszego dnia choroby przez okres 260 dni (52 tygodnie). Dieta w przypadku choroby w pierwszych 16 dni kalendarzowych jest wypłacana przez pracodawcę, a następnie koszty te przejmuje państwowy zakład ubezpieczeń społecznych i emerytalnych. W okresie, kiedy dietę opłaca pracodawca, nie jest

wymagany minimalny dochód. Pracodawca przejmuje koszty pierwszych 16 dni kalendarzowych. Potem zasiłek chorobowy jest wypłacany ze środków państwowego zakładu ubezpieczeń społecznych i emerytalnych.

2.5.1.3. Świadczenia z tytułu macierzyństwa / adopcji

Rodzicom płacącym składki na rzecz państwowego zakładu ubezpieczeń społecznych i emerytalnych, którzy przez okres sześciu z dziesięciu miesięcy przed rozpoczęciem urlopu płatnego podjęli pracę zarobkową, przysługuje prawo do świadczeń z tytułu macierzyństwa lub adopcji dziecka do 15 roku życia. Świadczenie to przysługuje przez okres 49 tygodni w przypadku macierzyństwa i płatne jest w 100 % lub może zostać przedłużony do 59 tygodni. Dzieje się to jednak kosztem niższej stawki kompensacyjnej - 80% dochodu. Matka musi obowiązkowo wykorzystać trzy tygodnie okresu trwania świadczenia przed rozwiązaniem i przynajmniej 6 tygodni po rozwiązaniu. Dziesięć tygodni okresu trwania świadczenia jest zarezerwowanych do wykorzystania przez ojca dziesięć tygodni przez matkę. Reszta urlopu tj. 26 lub 36 tygodni rodzice mogą podzielić pomiędzy sobą dowolnie. Zostaje on wówczas w domu i sprawuje opiekę nad dzieckiem, podczas gdy matka musi wrócić do pracy. Ojcu również przysługuje prawo do świadczenia macierzyńskiego, gdy matka dziecka nie jest w stanie opiekować się z nim z powodu choroby, urazów czy pobytu w szpitalu.

2.5.1.4. Renta z tytułu niezdolności do pracy

Osoba ubezpieczona w wieku pomiędzy 18 a 67 lat, której zdolność do pracy w związku z chorobą, odniesionym urazem lub inwalidztwem jest ograniczona o 50%, ma prawo do renty z tytułu niemożności wykonywania pracy zarobkowej, jeżeli w okresie trzech lat przed wystąpieniem niezdolności do wykonywania pracy zarobkowej osoba taka była ubezpieczona na wypadek renty. Świadczenia te są wypłacane tak długo, jak długo osoba pobierająca je jest ubezpieczona.

2.5.1.5. Świadczenia z tytułu wypadków przy pracy i chorób zawodowych

Niezależnie od miejsca zamieszkania wszystkie osoby zatrudnione w Norwegii są ubezpieczone w państwowym zakładzie ubezpieczeń społecznych i emerytalnych i przysługuje im prawo do świadczeń z tytułu wypadków przy pracy. Otrzymują one odszkodowanie za wypadek przy pracy, jeżeli doprowadził on do długotrwałego inwalidztwa. Inaczej niż w przypadku zasiłku chorobowego świadczenia z zakresu rehabilitacji, świadczenia wynikające z niezdolności do pracy oraz renta z tytułu niezdolności do pracy mają charakter odszkodowania za wystąpienie szkód niematerialnych. Maksymalna kwota odszkodowania wypłacana przez zakład ubezpieczeń społecznych wynosi 66 278 NOK rocznie

Wszystkie wypadki przy pracy prowadzące do zwolnienia lekarskiego przekraczającego trzy dni lub pociągające za sobą konieczność dokonywania zabiegów lekarskich podlegają rejestracji. Wszyscy pracodawcy są zobowiązani zgłosić lokalnemu zakładowi ubezpieczeń każdy wypadek przy pracy lub każdą chorobę zawodową, która wymaga opieki medycznej i prowadzi do niezdolności do pracy.

Oświadczenia własne o niezdolności do pracy

Jako pracownik masz prawo do składania oświadczenia własnego. Oznacza to, że nie musisz przedłożyć pracodawcy zwolnienia lekarskiego, lecz sam możesz zgłosić niezdolność do pracy z powodu choroby.

Z reguły oświadczenie własne można stosować na okres do 3 dni kalendarzowych. Po upływie 3 dni musisz przedłożyć zwolnienie lekarskie. Oświadczenie własne można przedłożyć do czterech razy w ciągu 12 miesięcy.

Uprawnienia do przedłożenia oświadczenia własnego nabywasz po 2 miesiącach pracy u danego pracodawcy.

Przepisy dotyczące stosowania oświadczenia własnego mogą być zróżnicowane. Aby dowiedzieć się o tym, jak się je stosuje w Twoim miejscu pracy, skontaktuj się z pracodawcą.

Jeżeli choroba przeciągnie się poza dni objęte oświadczeniem własnym, musisz skontaktować się z lekarzem w celu otrzymania zwolnienia lekarskiego. Lekarz wyda zwolnienie lekarskie na wymagany okres, o ile uważa to za konieczne.

Lekarz decyduje o tym, czy wydać zwolnienie całkowite (100%), czy też częściowe. Możesz np. otrzymać zwolnienie 50%, i pracować 50% normalnego czasu pracy. Pracodawca ma obowiązek odpowiednio dostosować pracę oraz sprawować nadzór w okresie zwolnienia.

2.5.2. Inne świadczenia socjalne - beneficjenci i warunki uzyskania

2.5.2.1. Świadczenia rodzinne

Zasiłek na dzieci

Zasiłek rodzinny ma za zadanie przyczynienie się do częściowego pokrycia wydatków związanych z posiadaniem dzieci. Zasiłek rodzinny możesz otrzymać od miesiąca po urodzeniu się dziecka lub od miesiąca po przybyciu przez Ciebie i dziecka do Norwegii. Jeżeli dziecko zostanie urodzone w Norwegii, po zarejestrowaniu się przez Ciebie w rejestrze ewidencji ludności, zasiłek rodzinny z reguły zostaje przyznawany automatycznie. Zasiłek rodzinny otrzymuje się do miesiąca przed ukończeniem przez dziecko 18 roku życia. Jeżeli wychowujesz dziecko samotnie, możesz po spełnieniu szczególnych warunków, otrzymać zasiłek rodzinny na jedno dziecko więcej, niż faktycznie posiadasz. Jeżeli jesteś obywatelem innego kraju EOG i pracujesz w Norwegii, a rodzina mieszka w kraju ojczystym, możesz być uprawniony do zasiłku rodzinnego na podstawie szczególnych przepisów.

Świadczenia dla rodziców samotnie wychowujących dzieci

Samotni rodzice mają prawo do zasiłku na jedno dziecko więcej, niż faktycznie mają (extra dodatek). Konkubentów, którzy mają dzieci razem lub mieszkają razem przez co najmniej 12 z ostatnich 18 miesięcy nie są uprawnieni do dodatkowego zasiłku. Rodzice samotnie wychowujący dzieci w wieku do lat 3 są ponadto upoważnieni do dodatkowego świadczenia w wysokości 7.920 NOK rocznie. Jest to dodatek wypłacany dla rodzica, bez względu na liczbę posiadanych dzieci.

2.5.2.2. Świadczenia z tytułu bezrobocia

Zasady nabywania norweskiego zasiłku dla bezrobotnych

Jeżeli Twoje godziny pracy ulegną redukcji o co najmniej 50%, możesz być uprawniony do zasiłku dla bezrobotnych. Dla uzyskania uprawnień do zasiłku dla bezrobotnych w Norwegii, musisz spełnić ogólne warunki oraz musisz być gotów przyjąć wszelkie oferty pracy. Z zasady wymagane jest zamieszkiwanie lub pobyt w Norwegii.

Aby otrzymać zasiłek dla bezrobotnych, musisz najpierw zarejestrować się jako poszukujący pracy na stronie www.nav.no lub w urzędzie NAV w miejscu zamieszkania. Po zarejestrowaniu się należy wypełnić formularz o zasiłek dla bezrobotnych. Uczniowie i studenci z reguły nie są uprawnieni do zasiłku dla bezrobotnych.

Jeśli jesteś na urlopie postojowym (permittering) możesz być uprawniony do zasiłku dla bezrobotnych. Aby otrzymać zasiłek Twój czas pracy musi zostać zredukowany o minimum 50%. W przypadku osób pracujących w przemyśle rybnym redukcja czasu pracy musi wynieść minimum 40%. Jako pracownik przygraniczny, w okresie zawieszenia obowiązków stron (permittering), możesz przebywać w kraju zamieszkania równocześnie otrzymując zasiłek dla bezrobotnych z Norwegii. Za pracownika przygranicznego uznaje się osobę, która pracuje w kraju innym niż kraj

stałego zamieszkania oraz podróżuje między krajem pracy a krajem stałego zamieszkania przynajmniej raz w tygodniu.

Uprawnienia do zasiłku dla bezrobotnych nabyte w innym kraju EOG, mogą zostać zaliczone w Norwegii na podstawie zaświadczenia PD U1/SED U002/ U004 wydanego przez kraj, w którym uprzednio pracowałeś. Musisz także udokumentować, iż straciłeś pracę w Norwegii. Wystarczy, że posiadasz dokumentację na to, iż zostałeś nie z własnej winy zwolniony z pracy po przepracowaniu minimum jednego dnia. Wymagane jest, aby uprawnienia nabyte w kraju poprzedniej pracy, dawały Ci także prawo do zasiłku dla bezrobotnych w Norwegii. Musisz też spełniać warunki ogólne do prawa do zasiłku dla bezrobotnych w Norwegii. Przy spełnieniu pewnych warunków możesz zachować zasiłek dla bezrobotnych z Norwegii na okres do 3 miesięcy podczas poszukiwania pracy w innym kraju EOG. Należy w tym celu przedłożyć pisemne podanie na blankiecie NAV 04-02.01 o wydanie zaświadczenia PD U2. To zaświadczenie daje Ci prawo do pobytu i poszukiwania pracy w krajach EOG i jednoczesnym otrzymywaniu świadczeń dla bezrobotnych z Norwegii. Jeżeli poszukujesz pracy w Norwegii, równocześnie otrzymując zasiłek dla bezrobotnych z innego kraju EOG, to musisz posiadać zaświadczenie PD UD2 wydane przez kraj wypłacający zasiłek lub NAV musi otrzymać SED U008 z tego kraju, w którym nabyłeś prawo do zasiłku dla bezrobotnych. Bezpośrednio po przyjeździe do Norwegii musisz zarejestrować się jako osoba poszukująca pracy i zastosować się do norweskich reguł rejestracji w NAV dla poszukujących pracy, tj. musisz co 14 dni osobiście składać kartę rejestracyjną w swoim lokalnym urzędzie NAV. Więcej informacji uzyskasz na www.nav.no, w lokalnym urzędzie NAV lub dzwoniąc do centrum obsługi NAV tel. 55 55 33 33.

Szczegółowe informacje dot. zabezpieczeń społecznych dostępne są w załączniku: **Norweski system zabezpieczeń społecznych 2015**

Transfer zasiłku dla bezrobotnych z Polski do Norwegii.

Bezrobotny z prawem do zasiłku, zarejestrowany w powiatowym urzędzie pracy ma prawo poszukiwać pracy w innym kraju EOG lub Szwajcarii oraz prawo do transferu tego zasiłku za granicę. W tym celu musi uzyskać Dokument PD U2. Transfer zasiłku do innego kraju EOG lub Szwajcarii może trwać do 3 miesięcy. Jednakże w szczególnych przypadkach okres ten może zostać wydłużony maksymalnie do 6 miesięcy. Dokument PD U2 wydawany jest na wniosek bezrobotnego przez wojewódzki urząd pracy (WUP) na podstawie informacji zawartych w zaświadczeniu wydawanym przez powiatowy urząd pracy (PUP). Wypłata transferowanego świadczenia realizowana jest przez PUP, który przyznał prawo do zasiłku dla bezrobotnych na konto wskazane przez bezrobotnego. Całkowity okres transferu zasiłku wskazany jest w Dokumencie PD U2.

Transfer zasiłku dla bezrobotnych z Norwegii do Polski.

W przypadku osoby, która nabyła prawo do zasiłku dla bezrobotnych w jednym z krajów EOG lub Szwajcarii, transfer tego zasiłku następuje na podstawie dokumentu PD U2, o który wnioskuje osoba bezrobotna do instytucji właściwej państwa, które przyznało prawo do zasiłku. Z wnioskiem o wydanie PD U2 można zgłosić się do instytucji właściwej po upływie 4 tygodni od dnia zarejestrowania się. Okres 4 tygodni może być skrócony w szczególnych przypadkach za zgodą instytucji właściwej, na wniosek osoby bezrobotnej. Transfer zasiłku w ramach państw EOG lub Szwajcarii pozwala osobie bezrobotnej poszukiwać zatrudnienia w innym państwie i równocześnie otrzymywać zasiłek dla bezrobotnych z państwa, które zasiłek przyznało przez okres 3 miesięcy (6 miesięcy za zgodą instytucji właściwej). Realizacją transferu zasiłku zajmuje się właściwy urząd ds. zatrudnienia, który przelewa na konto osoby bezrobotnej (lub osoby upoważnionej przez osobę bezrobotną) zasiłek dla bezrobotnych w kwocie netto w okresie, kiedy bezrobotny transferuje świadczenie. Zasiłek transferowy jest więc wypłacany bezrobotnemu bezpośrednio przez instytucję, która świadczenie przyznała, a nie przez instytucję państwa poszukiwania pracy.

Osoba bezrobotna przebywająca na transferze musi zarejestrować się jako osoba poszukująca pracy w terminie 7 dni od dnia wyjazdu we właściwej instytucji ds. zatrudnienia w państwie poszukiwania pracy, a WUP informuje o tym fakcie instytucję, która wypłaca świadczenie transferowe. W okresie transferu poszukujący pracy ma obowiązek podporządkować się kontroli organizowanej przez właściwą instytucję ds. zatrudnienia oraz musi przestrzegać warunków określonych przez ustawodawstwo danego państwa względem osób bezrobotnych.

Co należy zrobić, aby po pracy w Norwegii ubiegać się o polski zasiłek dla bezrobotnych nie posiadając dokumentu PD U1:

Należy zarejestrować się jako osoba bezrobotna w powiatowym urzędzie pracy właściwym ze względu na miejsce zameldowania stałego lub czasowego i dodatkowo.

- wypełnić wniosek dotyczący ubiegania się przez WUP o dokument potwierdzający zatrudnienie/ubezpieczenie/pracę na własny rachunek w Norwegii.
- Do wniosku należy dołączyć kserokopie wszystkich dokumentów świadczących o zatrudnieniu za granicą. Dokumentami tymi są:
 - numer Pesel (informacja nieobowiązkowa),
 - wniosek NAV 04-02.03 o wydanie dokumentu PD U1 wypełniony przez norweskiego pracodawcę, (oddzielnie od każdego pracodawcy)
 - wniosek NAV 04-02.05 wypełniony przez osobę ubiegającą się o polski zasiłek
 - kontrakt/y
 - pierwszy i ostatni odcinek wypłaty z bieżącego roku
 - zeznania podatkowe (lønns –og trekkoppgave)
 - w przypadku zatrudnienia poprzez agencję zatrudnienia kartę/y czasu pracy
 - w przypadku bankructwa pracodawcy dokument potwierdzający powyższy fakt (bobestyrer)

Co należy zrobić, aby po pracy w Norwegii ubiegać się o polski zasiłek dla bezrobotnych posiadając dokument PD U1:

- Należy zarejestrować się jako osoba bezrobotna w powiatowym urzędzie pracy właściwym ze względu na miejsce zameldowania stałego lub czasowego.
- Okazać w PUP oryginał dokumentem PD U1
- PUP przekazuje do WUP dokumenty, w oparciu o które w drodze decyzji administracyjnej zostanie ustalone prawo do zasiłku dla bezrobotnych. Decyzję otrzymuje wnioskodawca oraz PUP w którym jest on zarejestrowany.

3. Warunki życia

3.1. Zakwaterowanie

Ogłoszenia o mieszkaniach do wynajęcia można często znaleźć w lokalnej prasie. Istnieje także wiele portali internetowych, na których możesz znaleźć ogłoszenia o wynajmie mieszkań.

Niektórzy pośrednicy obrotu nieruchomościami oferują mieszkania do wynajęcia. Istnieją też biura zajmujące się tylko wynajmem. Należy pamiętać o tym, aby zawrzeć umowę bezpośrednio z wynajmującym, gdyż pośrednicy nie są odpowiedzialni za sam lokal.

Niektóre gminy udzielają pomocy w znalezieniu mieszkania do wynajęcia. Zwykle jednak mieszkania komunalne przeznaczone są dla osób, znajdujących się w trudnej sytuacji, których nie stać ani na zakup własnego mieszkania, ani na wynajęcie mieszkania na rynku prywatnym.

Kupno i sprzedaż mieszkań odbywa się zwykle przez pośrednika. Pośrednicy obrotu nieruchomościami zamieszczają ogłoszenia o lokalach na sprzedaż w lokalnych gazetach i na różnych stronach internetowych. Na stronach internetowych Banku Mieszkaniowego (Husbanken) www.husbanken.no, znajdziesz w języku polskim moduł informacyjny "Å bo i Norge" (Mieszkać w Norwegii).

3.1.1. Wynajem

Większość agentów zajmuje się tylko sprzedażą nieruchomości. Maklerów nieruchomości znaleźć można pod hasłem „Eiendomsmeglere”, przykładowo na stronie www.exact.no. Najprościej jest znaleźć mieszkanie z dala od centrów dużych miast, również ceny takich mieszkań są niższe. Informacje o mieszkaniach do wynajęcia znaleźć można również w lokalnych i ponadregionalnych gazetach np. „Aftenposten” (<http://www.aftenposten.no/english/>). Największe norweskie gazety udostępniają również oferty z rynku nieruchomości na swoich stronach internetowych.

W Norwegii zwykle kupuje się domy i mieszkania a nie wynajmuje. Ogłoszenia dotyczące domów i mieszkań do wynajęcia są najczęściej umieszczane w prasie lokalnej, ogólnokrajowej gazecie Aftenposten lub Internecie, patrz www.finn.no

Mieszkania do wynajęcia nie wymagają kapitału własnego, za wyjątkiem depozytu. W przypadku braku środków na depozyt, należy skontaktować się z urzędem gminy, w której się mieszka. Niektóre gminy udzielają pożyczki na depozyt, inne natomiast zamiast depozytu mogą udzielić gwarancji, która jest akceptowana przez niektórych wynajmujących. Jeśli gmina nie udziela pożyczek na depozyt, to alternatywą może być pożyczka na depozyt z banku.

Najważniejsze prawa najemcy są określone w umowie najmu oraz w norweskiej ustawie o najmie lokali mieszkalnych. Przepisy zabraniają dyskryminacji stron. Zawierając umowę strony (wynajmujący i najemca) mogą ustalić czynsz w dowolnej wysokości. Po zawarciu umowy przez pierwsze trzy lata nie można jednak zmienić wysokości czynszu o kwotę większą niż CPI (indeks wzrostu cen towarów i usług konsumpcyjnych).

Najemca nie musi płacić więcej niż za jeden miesiąc z góry a czynsz musi mieć ustaloną wysokość. Dodatkowo można ustalić opłatę za zużycie prądu. To samo dotyczy opłat za wodę i kanalizację, jeśli mierzone są one wg zużycia. Ustalanie innych dodatkowych opłat nie jest dozwolone. Najbliższa rodzina najemcy ma prawo wprowadzić się do najmowanego lokalu. Wynajmujący nie ma prawa wejść do mieszkania bez zgody najemcy.

Norweska ustawa o najmie lokalu mieszkalnego nie zabrania wynajmowania mieszkań kwalifikujących się do remontu. Nie można jednak wynajmować mieszkań, które nie są zatwierdzone jako nadające się do zamieszkania lub stanowią zagrożenie dla zdrowia. Jeśli wynajmujący udzieli nieprawdziwych informacji o mieszkaniu, to będzie to naruszenie umowy (brak informacji). Uszkodzenia, błędy i inny stan w mieszkaniu znane najemcy przed podpisaniem umowy nie są uznawane za naruszenie umowy. Jeśli w mieszkaniu są braki, to wynajmujący jest zobowiązany je uzupełnić, tak, aby stan mieszkania był taki, jak w umowie. W przypadku, gdy wynajmujący nie uzupełni braków, najemca może żądać obniżenia czynszu lub odmówić jego płacenia. Jeśli braki są znaczne, to najemca może zerwać umowę.

Zawsze należy zawrzeć pisemną umowę najmu między wynajmującym i najemcą. Umowa powinna zawierać: nazwiska i adresy stron, informacje o tym, jaki lokal jest przedmiotem wynajmu oraz wysokość czynszu. Jeśli wynajmujący żąda depozytu, to musi być to zawarte w umowie. Okres wypowiedzenia musi być określony w umowie, w przeciwnym wypadku wynosi on 3 miesiące.

Zalecane jest sporządzenie standardowej umowy najmu. Formularz standardowej umowy najmu znajdziesz na www.forbrukerportalen.no

Depozyt to kwota, którą najemca wpłaca jako gwarancję za ewentualny zaległy czynsz. Depozyt nie może być większy niż wysokość czynszu za sześć miesięcy. Kwotę depozytu należy wpłacić na specjalne konto bankowe (zdeponować). Ani wynajmujący, ani najemca nie mogą samodzielnie dysponować kwotą depozytu w okresie najmu. Najemca może odmówić wpłaty depozytu, jeśli

wynajmujący żąda wpłaty depozytu na własne konto lub w gotówce. Ewentualną opłatę za otwarcie rachunku w banku pokrywa wynajmujący.

Po zakończeniu umowy najmu wynajmujący wystawia zwykle najemcy pisemną zgodę na wypłatę depozytu z banku. W przeciwnym razie najemca musi wystosować pismo do banku z żądaniem wypłaty depozytu. Bank zawiadamia wtedy wynajmującego oraz informuje o tym, że depozyt zostanie wypłacony najemcy, jeśli wynajmujący nie wniesie pozwu w przeciągu pięciu tygodni.

Zasiłek mieszkaniowy (bostøtte) to państwowa pomoc dla osób w trudnej sytuacji mieszkaniowej. Zasiłek mieszkaniowy ma pomóc osobom z niskimi zarobkami i wysokimi kosztami utrzymania mieszkania w znalezieniu mieszkania lub w zatrzymaniu aktualnie używanego mieszkania. Pomoc ta jest finansowana przez państwo i administrowana przez Bank Mieszkaniowy (Husbanken) i gminy.

Nie wszystkie osoby znajdujące się w trudnej sytuacji finansowej mają prawo do uzyskania pomocy. Pomoc przyznawana jest osobom, które spełniają określone warunki. Termin składania podań o zasiłek mieszkaniowy to 14 każdego miesiąca. W przypadku pozytywnego rozpatrzenia sprawy zasiłek wypłacany jest 10 następnego miesiąca.

Podanie należy wysłać do biura zasiłków mieszkaniowych (bostøttekontoret) w gminie zamieszkania lub złożyć drogą elektroniczną na stronie www.altinn.no. W celu uzyskania bliższych informacji należy skontaktować się z biurem zasiłków mieszkaniowych w urzędzie gminy.

Przydatne linki:

www.aftenposten.no/english - norweska gazeta z informacjami po angielsku

www.pub.tv2.no/nettavisen/english - News in English

3.1.2. Kupno

Jeśli zamierzasz kupić mieszkanie, to musisz mieć potwierdzenie zdolności finansowej z banku zanim zaczniesz szukać mieszkania. Możesz złożyć podanie do urzędu gminy o kredyt startowy (startlån), jeśli nie posiadasz kapitału własnego lub masz problemy z uzyskaniem kredytu z prywatnego banku.

Cena lokalu mieszkalnego jest najczęściej ustalana w drodze licytacji. Pamiętaj, że umowa kupna ma miejsce w momencie, gdy sprzedający zaakceptuje Twoją ofertę. Dlatego nigdy nie licytuj, jeśli nie masz pewności, że jesteś w stanie sfinansować kupno lokalu.

Większość banków udziela kredytów mieszkaniowych na zakup domu lub mieszkania. Kredyt mieszkaniowy to kredyt długoterminowy z okresem spłaty między 20 a 30 lat. Skontaktuj się z bankiem, aby dowiedzieć się o wysokość kredytu i oprocentowania jakie mogą zostać Ci udzielone. Aby udokumentować dochody, weź ze sobą zeznanie podatkowe oraz odcinek pensji. Na stronie www.finansportalen.no możesz sprawdzić, które banki oferują najniższe oprocentowanie.

www.finansportalen.no - Informacje na temat warunków ubezpieczenia

www.bolignorge.no - mieszkania do wynajęcia w Norwegii w różnych przedziałach cenowych,

www.htl.no - strona warta polecenia dla osób, które szukają mieszkania w Norwegii

www.boligjegeren.no - pomocna strona informacyjna m.in. z poradami prawnymi

www.hus.no - ogłoszenia dotyczące wynajmu mieszkań i sprawy związane z mieszkaniem w Norwegii

3.2. Prawo jazdy

Prawo jazdy (førekort) wydane w krajach EOG/UE uprawnia do prowadzenia pojazdów w Norwegii. Jeżeli chcesz osiedlić się w Norwegii i pochodzisz z kraju spoza EOG/UE, to reguły dotyczące wymiany prawa jazdy na norweskie są różne i zależą od kraju, z którego pochodzisz.

Skontaktuj się z Urzędem Transportu Drogowego (Statens Vegvesen) w celu uzyskania bliższych informacji.

3.2.1. Przepisy ruchu drogowego

Podczas jazdy kierowca powinien mieć ze sobą: prawo jazdy, dowód rejestracyjny, trójkąt ostrzegawczy oraz kamizelkę odblaskową. Obowiązuje używanie świateł mijania przez cały rok i pasów bezpieczeństwa na wszystkich siedzeniach pojazdu. Dzieci (dotyczy to również niemowląt) mogą być przewożone tylko w specjalnych dzieciennych fotelikach. Zimą, która w niektórych rejonach Norwegii rozpoczyna się już w październiku i może trwać do maja, bezwzględnie wymagane są opony zimowe z kolcami lub bez (w Oslo i niektórych innych dużych miastach należy opłacić specjalny podatek za jazdę na zimowych oponach z kolcami). Ciężarówki, oprócz zimowych opon, muszą mieć również łańcuchy. W razie braku odpowiednich opon lub innego sprzętu umożliwiającego jazdę w warunkach zimowych policja może zatrzymać pojazd aż do czasu uzupełnienia wyposażenia przez kierowcę. Jeśli na drodze nie ma innych znaków ograniczenia prędkości, to górna granica prędkości wynosi 80 km/h poza obszarem zabudowanym i 50 km/h w obszarze zabudowanym. W Norwegii dopuszczalna ilość alkoholu we krwi kierowcy wynosi 0,2 promila. Nie prowadź pojazdu po spożyciu alkoholu.

3.2.2. Roczna opłata drogowa

W Norwegii musisz co roku zapłacić pewną kwotę - opłatę roczną (årsavgift), aby móc używać pojazdu. Osoba, która jest zarejestrowana jako właściciel samochodu na dzień 1 stycznia, jest odpowiedzialna za uiszczenie tej opłaty w urzędzie celnym (Tollvesenet). Musisz także uiścić roczną opłatę drogową za pojazd ze zdjętymi tablicami rejestracyjnymi, jeśli nie zostanie on oddany do kasacji przed 20 dniem marca.

Jeśli nie zapłacisz rocznej opłaty drogowej, będzie ona ściągnięta przez urząd windykacyjny. Najczęściej zostaje ona ściągnięta z Twojego wynagrodzenia. Jeśli sprzedasz pojazd między 1 stycznia a 20 marca, to musisz zadbać o to, aby roczna opłata drogowa została zapłacona. Zarówno poprzedni, jak i nowy właściciel pojazdu są odpowiedzialni za to, aby opłata ta została uiszczona. Jako dowód zapłaty rocznej opłaty drogowej otrzymasz naklejkę kontrolną (kontrollmerke), którą należy przykleić na tablice rejestracyjne.

3.2.3. Łamanie zasad i przepisów ruchu drogowego

Przepisy ruchu drogowego w Norwegii są bardzo surowe. Kontrole przeprowadzane są bardzo często, zarówno przez policję, jak i automatyczną kontrolę prędkości. Szczególny nacisk kładziony jest na kontrole prędkości, badanie spożycia alkoholu lub innych środków odurzających, zachowanie w ruchu drogowym i stosowanie wyposażenia ochronnego, jak pasy bezpieczeństwa, fotelik samochodowy itp. Naruszenie przepisów ruchu drogowego, np. jazda z niedozwoloną prędkością lub po spożyciu alkoholu może prowadzić do surowych kar, takich jak wysokie grzywny, utrata prawa jazdy, a w przypadku ciężkich przewinień kara pozbawienia wolności.

Np. niezapięcie pasów bezpieczeństwa, rozmowa przez telefon komórkowy, parkowanie w miejscu niedozwolonym itd. Mandat do zapłaty w terminie 3 tygodni.

W przypadku, gdy kierowca przyznaje się do popełnienia błędu lub wykroczenia. Kierowca nie zostaje zgłoszony na policję. Dotyczy np. nieznacznego przekroczenia prędkości, jazdy pod prąd itd. Mandat do zapłaty w terminie 3 tygodni.

W przypadku cięższych wykroczeń kierowca dostaje mandat oraz zostaje zgłoszony na policję. Dotyczy np. przekroczenia prędkości, jazdy na czerwonym świetle, wyprzedzania w niedozwolony sposób, prowadzenia pojazdu stanowiącego zagrożenie bezpieczeństwa ruchu drogowego itd. W przypadku zapadnięcia wyroku kierowca otrzymuje decyzję drogą pocztową oraz grzywnę do zapłaty.

Policja może skonfiskować prawo jazdy w przypadku nieodpowiedzialnej jazdy samochodem albo poważnych wykroczeń, np. prowadzenia pojazdu po spożyciu alkoholu, przekroczenia prędkości, potrącenia, wypadku drogowego.

3.3. System edukacji

Dzieci w wieku od 1 do 5 lat mogą chodzić do przedszkola. Przedszkole to oferta dobrowolna, gdzie dziecko może przebywać podczas gdy rodzice są w pracy. Oferta ta jest płatna. Dzieci w wieku od 6 do 15 lat objęte są nauczaniem podstawowym (grunnskole). Jest ono podzielone na dwa etapy: szkołę podstawową (dzieci w wieku od 6-12 lat) (barneskole) i gimnazjum (młodzież w wieku 13-15 lat) (ungdomskole). Wszystkie dzieci w wieku od 6-15 lat mają prawo i obowiązek nauczania podstawowego. Nauczanie to jest bezpłatne. Dzieci w wieku od 6-9 lat mogą korzystać ze świetlicy szkolnej (SFO) przed i po zajęciach lekcyjnych. Jest to oferta dobrowolna, której koszty ponoszą rodzice poprzez wkład własny (egenandel). Każdy, kto ukończył edukację podstawową ma prawo do dalszej nauki w 3-letniej szkole średniej (videregående skole). Nauczanie w szkole średniej jest dobrowolne a uczniowie uczęszczają do niej bezpłatnie.

3.3.1. Szkoły podstawowe i gimnazja

Wszystkie dzieci w Norwegii są objęte obowiązkiem szkolnym przez okres 10-u lat. Pierwsze 10 lat spędzają w szkole powszechnej. Uczniowie rozpoczynają szkołę w sierpniu w tym samym roku kalendarzowym, w którym kończą sześć lat. Wszystkie dzieci, które przebywają na terenie Norwegii powyżej trzech miesięcy, mają prawo i obowiązek chodzenia do szkoły. Jeżeli dziecko nie przebywało jeszcze trzech miesięcy, ale istnieje prawdopodobieństwo, że okres pobytu będzie dłuższy niż trzy miesiące, to ma ono prawo do uczęszczania do szkoły. Wszystkie publiczne szkoły podstawowe są bezpłatne.

Jeśli Twoje dziecko jest w wieku szkolnym, należy skontaktować się z najbliższą szkołą lub urzędem gminy w celu zapisania dziecka do szkoły.

Nauczanie podstawowe składa się z dwóch etapów. Pierwsze siedem lat (1 - 7 klasa) to szkoła podstawowa, trzy kolejne lata (8 - 10 klasa) to gimnazjum.

Uczniowie szkoły podstawowej, posługujący się innym językiem ojczystym niż język norweski lub lapoński, mają prawo do specjalnego nauczania języka norweskiego. Prawo to przysługuje uczniowi do momentu, w którym zacznie swobodnie władać językiem norweskim i nie będzie miał problemu z kontynuowaniem zwykłego trybu nauczania.

Uczniowie, którzy nie są w stanie uczestniczyć w zwykłym trybie nauczania w szkole, mają prawo do nauczania specjalnego. Jest to niezależne od przyczyny zaistniałej potrzeby.

3.3.2. Opieka przed i po zajęciach szkolnych

Wszystkie gminy oferują dzieciom od 1 - 4 klasy świetlicę szkolną przed i po szkole. Także dzieci, które mają szczególną potrzebę otrzymania miejsca w świetlicy szkolnej od klasy 1 - 7, mogą się o nie ubiegać. Oznacza to, że dzieci mogą przebywać w szkole przed i po rozpoczęciu lekcji, podczas gdy rodzice są w pracy. Celem świetlicy szkolnej jest organizowanie zajęć kulturalno-sportowych w formie zabawy, dopasowując zajęcia do wieku, zaawansowania i zainteresowań dzieci. Gmina może wymagać od rodziców pokrycia wydatków na świetlicę szkolną. Koszty świetlicy mogą się różnić między gminami.

Aby uzyskać więcej informacji na temat cen i godzin otwarcia świetlicy szkolnej, należy zwrócić się do urzędu gminy w miejscu zamieszkania.

3.3.3. Szkoły średnie

Młodzież, która ukończyła gimnazjum, ma prawo do trzyletniej nauki w szkole średniej. Trzyletnie wykształcenie ma dać uczniom przygotowanie do studiów wyższych (studiekompetanse), szkolenie

zawodowe (yrkeskompetanse) lub kompetencje na niższym poziomie (kompetanse pa lavere nivå). Wszyscy mają prawo do nauki na jednym z tych trzech rodzajów kształcenia po uprzednim konkursie świadectw oraz do dalszej dwuletniej nauki, opartej na wybranym programie nauczania. Aby otrzymać miejsce na uniwersytecie lub w szkole wyższej, należy mieć przygotowanie do studiów wyższych (studiekompetanse). Przygotowanie zawodowe nie daje możliwości starania się o miejsce na uniwersytecie lub szkole wyższej. Uczniowie, którzy posiadają wykształcenie zawodowe, mogą poprzez odpowiednie kursy zdobyć przygotowanie do studiów wyższych (studiekompetanse). Szkoła średnia jest bezpłatna, ale może zdarzyć się, że uczniowie muszą pokrywać koszty koniecznego wyposażenia szkolnego.

Uczniowie obcojęzyczni mają prawo do indywidualnego nauczania języka norweskiego. Prawo to przysługuje uczniowi do momentu, w którym zacznie swobodnie władać językiem norweskim i nie będzie miał problemu z kontynuowaniem nauczania w normalnym trybie.

Uczniowie, którzy mają problem z nadążeniem za normalnym trybem nauczania w szkole, mają prawo do nauczania specjalnego (spesialundervisning). Prawo to przysługuje niezależnie od przyczyny powstania problemu. Uczniowie, którzy mają prawo do nauczania specjalnego, mogą mieć prawo do dodatkowych 2 lat nauczania na poziomie szkoły średniej. Dotyczy to także uczniów, którzy mają prawo do specjalnego nauczania języka norweskiego.

Więcej informacji o szkolnictwie na poziomie szkoły średniej znajdziesz na www.vilbli.no

3.3.4. Kształcenie ustawiczne

Norweski system edukacyjny przywiązuje ogromną wagę do zapewniania możliwości poszerzania wiedzy i zdobywania nowych umiejętności przez całe życie, tak by wszyscy mogli dobrze funkcjonować w społeczeństwie i nadążać za gwałtownie zmieniającymi się warunkami w życiu zawodowym. Pojęcie „kształcenia ustawicznego” obejmuje wszystkie etapy życia, przybiera różne formy i odbywa się na różnych płaszczyznach. W roku 1976 Norwegia jako pierwsze państwo na świecie przyjęła przepisy dotyczące edukacji dorosłych. Programy kształcenia dorosłych oferowane są w ramach państwowego systemu oświaty oraz przez szereg organizacji społecznych. Dziedziny kursów są bardzo zróżnicowane, od zajęć rekreacyjnych po kursy uniwersyteckie i licencjackie.

Kształcenie na odległość

Kształcenie na odległość jest w Norwegii niezwykle rozpowszechnione. Kursy oferowane przez 13 licencjonowanych, prywatnych instytucji kształcących na odległość kończy rokrocznie od 20 do 30 tysięcy studentów. Powszechne wykorzystanie w edukacji technologii teleinformatycznych oraz elastyczność właściwa formom uczenia się przy pomocy programów elektronicznych sprawiają, że kształcenie na odległość staje się ważnym narzędziem pozwalającym zaspokoić przyszły popyt na absolwentów wszystkich poziomów i umożliwiającym kontynuowanie nauki.

Więcej informacji na temat kształcenia dorosłych można uzyskać na stronie internetowej: www.vofo.no/index.php?option=com_content&task=view&id=3&Itemid=7

3.3.5. Szkolnictwo wyższe

W Norwegii istnieje siedem uniwersytetów, 27 szkół wyższych i pięć specjalistycznych szkół wyższych podlegających państwu.

Oprócz tego istnieje szereg prywatnych szkół wyższych. W Norwegii studenci muszą płacić niewielką opłatę semestralną. Opłatę tą należy wpłacić do zarządu studenckiego (studentsamskipnad) przy szkole/universytecie. Opłata semestralna pokrywa wydatki związane z zapewnieniem odpowiedniego standardu studentom danej uczelni. Wysokość opłaty semestralnej różni się w zależności od uczelni, ale rzadko przekracza ona kwotę 500 koron norweskich. Nabór do szkół wyższych i uniwersytetów W Norwegii nabór na studia odbywa się równocześnie i nazywa się Samordna opptak. Na www.samordnaopptak.no znajdziesz przegląd 1229 dostępnych kierunków studiów, na których przyjęcie możesz się ubiegać. Możesz tutaj wyszukiwać według

kryteriów takich jak: dowolne słowa, kierunki z wolnymi miejscami, miejsce studiów lub interesujący Cię przedmiot studiów. Jeżeli posiadasz wykształcenie z Twojego kraju rodzinnego, na stronie www.nokut.no możesz znaleźć informację, jakiego rodzaju wykształcenie zagraniczne, pozwala Ci studiować w Norwegii i czy Twoje wykształcenie znajduje się na liście GSU (Generell studiekompetanse for utenlandske søkere). Twoje wykształcenie może być również ocenione przez Samorodna opptak. Ocena ta dotyczy Twojego wykształcenia zagranicznego w stosunku do kompetencji uprawniających do studiów wyższych oraz ewentualnych innych specjalnych wymogów przy naborze.

3.3.6. Ludowe szkoły wyższe w Norwegii

Pierwsze ludowe szkoły wyższe w Norwegii zostały otwarte w 1864 roku. Do dzisiaj w całym kraju funkcjonuje 77 tego typu szkół. Każdego roku kształcą się w nich około 6000 studentów, w większości młodych dorosłych między 18 a 25 rokiem życia, którzy ukończyli poziom szkoły średniej. Kilka ludowych szkół wyższych oferuje również krótkie kursy dla osób starszych, a cztery szkoły - specjalne programy dla niepełnosprawnych.

Ludowe szkoły wyższe gwarantują zakwaterowanie w kampusach, a życie w akademiku stanowi ważny element całościowego programu nauczania. Studentom przekazywana jest wiedza holistyczna. Programy te mają na celu zachęcać ich do indywidualnego, społecznego i akademickiego rozwoju. Wszystkie szkoły są niewielkie i zwykle przyjmują około 60 - 100 studentów.

Ludowe szkoły wyższe nie nadają stopni naukowych ani nie przeprowadzają formalnych egzaminów. Choć po zakończeniu nauki studenci otrzymują dyplom, nie nabywają oni formalnych kwalifikacji, jakie uzyskiwane są w ramach publicznego systemu edukacji. Do głównych przedmiotów należą: muzyka, sztuki sceniczne, zajęcia w plenerze, środki masowego przekazu, informatyka, rzemiosło, solidarność międzynarodowa, sport itp. Wszyscy studenci mają obowiązek uczęszczać na wybrane przez siebie dodatkowe zajęcia. Ponadto w każdej szkole są zajęcia obowiązkowe.

Większość ludowych szkół wyższych znajduje się w rękach prywatnych organizacji i fundacji, które zarządzają tymi szkołami. Jednak dziesięć szkół ludowych należy do władz okręgowych lub gminnych. Szkoły nie pobierają czesnego, ale studenci muszą sami pokrywać własne wydatki związane z utrzymaniem oraz opłacać wycieczki i studenckie zajęcia czy też kupować materiały edukacyjne. Pożyczki studenckie i stypendia można uzyskać w ramach Norweskiego Państwowego Funduszu Pożyczek Edukacyjnych.

Ludowe szkoły wyższe cieszą się dużą popularnością w Norwegii. Traktowane są one jako rok przejściowy, zwłaszcza przez osoby, które potrzebują przerwy między poziomem szkoły średniej a studiami, albo przez tych, którym potrzeba nieco więcej czasu na zastanowienie się nad swoją przyszłą drogą edukacyjną i zawodową.

3.3.7. Studia w Norwegii dla cudzoziemców

Norweski system szkolnictwa wyższego wchodzi w skład sieci instytucji obejmujących kraje nordyckie, Unię Europejską, Państwa Nadbałtyckie i kraje Europy Wschodniej oraz ma długą tradycję współpracy z instytucjami w krajach rozwijających się. Polityka dotycząca studentów z zagranicy przyznaje pierwszeństwo solidarności i uczestnictwu w globalnym rozwoju.

Uczelnie wyższe w Norwegii chętnie przyjmują wnioski od uprawnionych studentów z całego świata. Na tym poziomie systemu edukacyjnego kształcą się ponad 9000 obywateli obcych państw. Studenci z zagranicy mogą składać podania o przyjęcie na różnorakie studia licencjackie i magisterskie. Niektóre uniwersytety i kolegia oferują specjalnie zaprojektowane programy dla zagranicznych studentów. Językiem wykładowym jest na nich język angielski, a uczestnictwo w nich nie jest warunkowane stałym pobytem w Norwegii.

Za studentów z zagranicy uznawani są wszyscy studenci nie posiadający zezwolenia na stały pobyt w Norwegii. Wyróżnia się trzy kategorie zagranicznych studentów: studenci samofinansujący się, studenci kształcący się w ramach programów wymiany oraz studenci uczestniczący w różnorodnych programach stypendialnych. Uczestnictwo w programach wymiany i stypendialnych jest zwykle określane na podstawie państwowych i regionalnych umów dwustronnych oraz jest warunkowane spełnieniem wymogów kwotowych (odgórnie ustalone limity miejsc). Udział w wielu dotowanych programach jest ograniczony do wnioskodawców z wybranych krajów.

Warunki przyjęcia

Wszyscy studenci z zagranicy muszą spełniać takie same podstawowe kryteria przyjęcia na studia, jak studenci norwescy. Wymogi te różnią się w zależności od kraju, w którym kandydat ukończył edukację na poziomie podstawowym i średnim. Od kandydatów wymaga się zwykle ukończenia nauki na poziomie szkoły średniej. Ponadto na pewnych kierunkach obowiązują specjalne warunki przyjęcia. W niektórych przypadkach nieformalne kwalifikacje lub doświadczenie zawodowe mogą stanowić jedno z kryteriów przyjęcia na studia. Studenci wnioskujący o przyjęcie na studia magisterskie muszą udokumentować odbycie wymaganej liczby lat na studiach na poziomie uniwersyteckim.

W norweskim sektorze szkolnictwa wyższego wprowadza się nową strukturę nadawania stopni naukowych zapożyczoną z tzw. Systemu Bolońskiego. Od jesieni 2003 roku przyznawane stopnie naukowe będą obejmowały stopień licencjata (studia trzyletnie), stopień magistra (dodatkowe dwa lata) oraz stopień doktora (kolejne trzy lata). Na kilku kierunkach studenci będą kształcili się w zintegrowanym systemie pięcioletnim (magisterium). W przypadku niektórych specjalistycznych programów, takich jak medycyna, nauki weterynaryjne, psychologia i teologia będzie obowiązywać odmienna struktura stopni naukowych.

Od wszystkich studentów kształcących się na norweskich uczelniach wymagana jest dobra znajomość języka angielskiego. Studenci z zagranicy, którzy nie są rodzimymi użytkownikami języka angielskiego, muszą udokumentować swoją biegłość w tym języku. Natomiast w przypadku przyjęcia na studia licencjackie, obowiązani są oni ukończyć program przygotowawczy w języku norweskim przed podjęciem studiów, chyba że potrafią udokumentować dobrą znajomość języka norweskiego. Program przygotowawczy, który zwykle trwa dwa semestry, obejmuje kurs języka norweskiego oraz kurs wiedzy o kulturze i życiu w społeczeństwie norweskim.

Finansowanie

W norweskich państwowych uczelniach wyższych nie pobiera się czesnego, choć na większości z nich wprowadzono obowiązek uiszczania niewielkiej semestralnej opłaty rejestracyjnej. Granty na utrzymanie przyznawane są tylko zagranicznym studentom przyjętym na wybrane programy stypendialne. Studenci utrzymujący się z własnych środków muszą udokumentować, że posiadają minimum 80 000 NOK (ok. 10 000 EUR) na każdy rok akademicki.

Obywatele obcych państw należący do poniższych kategorii mogą starać się o przyznanie pożyczek studenckich lub stypendiów z Państwowego Funduszu Pożyczek Edukacyjnych:

- obywatele państw nordyckich,
- obywatele państw należących do EOG,
- obywatele krajów Europy Środkowej i Wschodniej oraz krajów rozwijających się,
- uchodźcy polityczni oraz osoby, którym zezwolono na pobyt ze względów humanitarnych,
- imigranci

Więcej informacji na temat studiowania w Norwegii na stronie: www.studyinnorway.no/sn/Study-in-Norway

Pozwolenie na pobyt dla studentów

Obcokrajowiec przyjęty na zatwierdzoną instytucję edukacyjną (na ogół uniwersytet lub kolegium uniwersyteckie) musi uzyskać pozwolenie na pobyt studenta w Norwegii. Wszyscy studenci planujący pozostać w Norwegii dłużej niż 90 dni muszą uzyskać pozwolenie na pobyt dla studentów.

Niektóre instytucje i programy specjalistyczne wymagają wnoszenia czesnego. W razie uczestnictwa w takiej instytucji (programie) należy udowodnić, że jest się w stanie pokryć takie dodatkowe koszty. Na ogół Norweski Urząd ds. Imigracji (UDI) wymaga zdeponowania pieniędzy na norweskim rachunku bankowym założonym na nazwisko kandydata. Jeżeli instytucja edukacyjna założyła konto dla studentów, kandydat może przelać swoje środki na takie konto.

Wymagania w zakresie dokumentacji zależą od kraju i mogą ulec zmianie.

W celu uzyskania dalszych informacji należy skontaktować się z najbliższym norweskim konsulem. Na terenie Norwegii należy skontaktować się z lokalną policją lub urzędem UDI. Najbliższa rodzina może towarzyszyć kandydatowi podczas pobytu w Norwegii. Informacje na temat składania wniosku są dostępne na stronie internetowej www.udi.no

3.3.8. Państwowa kasa pożyczkowa dla osób kształcących się

Państwowa Kasa Pożyczkowa dla osób kształcących się jest państwową instytucją udzielającą wsparcia przy finansowaniu wykształcenia. Wsparcie udzielane jest w formie stypendiów i pożyczek. Przydzielone stypendium jest bezzwrotne, natomiast pożyczkę należy spłacić.

Kto może uzyskać stypendium i/lub pożyczkę? Jeżeli jesteś nie jesteś obywatelem/ obywatelką Norwegii to możesz mieć prawo do wsparcia, jeśli jesteś azylantem lub masz zezwolenie na pobyt z powodów humanitarnych, pozostajesz w związku małżeńskim z obywatelem/obywatelką Norwegii lub przyjechałeś/aś do Norwegii na podstawie łączenia rodzin. Możesz mieć także prawo do wsparcia, jeśli pracowałeś/aś na cały etat i płaciłeś/Aś podatki w Norwegii przez co najmniej 24 miesiące przed rozpoczęciem nauki, lub zaliczyłeś/aś trzy lata nauki bez wsparcia z Państwowej Kasy Pożyczkowej. Jeśli pochodzisz z kraju należącego do EOG/EFTA, to może przysługiwać Ci wsparcie, jeśli pracujesz w Norwegii lub istnieje związek między Twoją pracą w Norwegii a studiami, które chcesz sfinansować przy pomocy Państwowej Kasy Pożyczkowej. Członkowie rodzin pracowników z krajów EOG/EFTA mogą mieć również prawo do wsparcia z Państwowej Kasy Pożyczkowej. Więcej informacji znajdziesz na stronie www.lankassen.no/statsborgerskap.

Zanim złożysz podanie o wsparcie, musisz posiadać:

- zezwolenie na pobyt/prawo pobytu (nie dotyczy obywateli krajów nordyckich)
- norweski numer personalny
- miejsce w szkole/na uniwersytecie
- konto w norweskim banku

Jaką pomoc możesz otrzymać? Państwowa Kasa Pożyczkowa udziela wsparcia w postaci stypendium i pożyczki na pokrycie wydatków związanych ze studiami w Norwegii. Stypendium to pieniądze, które otrzymujesz bezzwrotnie, natomiast pożyczkę musisz spłacić. Wysokość wsparcia (stypendium i pożyczki) zależy od rodzaju i miejsca studiów. Wsparcie może być też zależne od zarobków i majątku Twojego i/albo Twoich rodziców. Jeśli otrzymujesz wsparcie z Państwowej Kasy Pożyczkowej, to zarobki nie mogą przekroczyć pewnej kwoty. Jeśli masz wysoki dochód lub majątek, lub otrzymujesz wysokie świadczenia socjalne, to stypendium może zostać zamienione na pożyczkę. Jeśli masz dziecko/dzieci, które mają pozwolenie na pobyt w Norwegii i mieszkają tu z Tobą, to możesz otrzymać stypendium na wychowanie dzieci.

Na stronie www.lankassen.no znajdziesz kalkulator, na którym możesz obliczyć, jaka pożyczka Ci przysługuje.

Podanie należy złożyć przez Internet posługując się MinID (elektroniczny dostęp do usług sektora publicznego). Adres strony to www.norge.no/minid.

Informacje dotyczące wymaganych dokumentów, wysokość wsparcia i terminy składania podań znajdziesz na stronie www.lankassen.no/statsborgerskap

Adresy największych uniwersytetów w Norwegii:

University of Oslo:

Department of International Relations

Boks 1081 Blindern

NO-0316 Oslo

Phone: +47 22 85 50 50

fax: +47 22 85 88 85

e-mail: fa-admin@admin.uio.no.

www.uio.no

University of Bergen:

P.O. Box 7800

Langesgate 3

N-5020 Bergen

Phone : +47 55 58 00 00

Fax: +47 55 58 96 43

www.uib.no

Norwegian University of Science and Technonology (NTNU) in Trondheim: International Department

Gløshaugen campus

O. S.. Bragstads plass 3

NO-7491 Trondheim, Norway

Phone: +47 73 59 57 00

Fax: +47 73 59 52 10

email: international@adm.ntnu.no

<http://www.ntnu.no>

University of Tromsø:

Study Department

N-9037 Tromsø

Phone: +47 77 64 40 00

fax: +47 77 64 49 68

e-mail: kons.utl.stud@adm.uit.no

Oslo School of Architecture:

www.aho.no

Norwegian School of Economics and Business Administration:

www.nhh.no

Norwegian University of Sport and Physical Education:

www.nih.no

Agricultural University of Norway:

www.nlh.no

Norwegian State Academy of Music:

www.nmh.no

Norwegian School of Veterinary Science:

www.veths.no

Więcej informacji:

www.siu.no (The Norwegian Centre for International University Cooperation)

www.study-norway.net (Studying in Norway) Student loans and stipends

www.regjeringen.no/en/dep/kd.html?id=586 - Ministry of Education and Research



3.4. Kursy języka narodowego

Większość pracodawców wymaga znajomości j. norweskiego lub innego skandynawskiego. Jeżeli posiadasz prawo pobytu na podstawie ustawodawstwa EOG to nie masz obowiązku uczęszczania na kurs języka norweskiego. Kurs nie jest bezpłatny. Skontaktuj się z gminą, w której mieszkasz, żeby uzyskać informacje o dostępnej ofercie kursów. Istnieje również możliwość nauki przez Internet:

- www.migranorsk.no (kursy on-line)
- www.lexin.no (słownik)
- www.dialang.org (test językowy)
- <http://steinpastein.cappelendamm.no> (bezpłatne książki online)
- www.ntnu.edu/nor/intro (bezpłatne kursy on-line)

Zapytaj lokalnego doradcę EURES o kursy językowe w danym regionie

3.5. System opieki zdrowotnej

3.5.1. Ogólne zasady dostępu do usług medycznych

Ubezpieczenie zdrowotne

Norweski system ubezpieczeń społecznych nazywa się folketrygden. Głównym wymogiem do nabycia uprawnień do świadczeń na podstawie ustawy o ubezpieczeniach społecznych, jest członkostwo w norweskim systemie ubezpieczeń społecznych. Dotyczy to:

- wszystkich świadczeń z NAV
- świadczeń służby zdrowia (pomocy lekarskiej, pomocy psychologa oraz wydatków związanych z zakupem leków w przypadku dolegliwości chronicznych). Z reguły wszystkie

osoby zamieszkałe na stałe w Norwegii są członkami norweskiego systemu ubezpieczeń społecznych. Jeżeli pracujesz legalnie na terenie Norwegii, z reguły od pierwszego dnia pracy automatycznie zostajesz członkiem norweskiego systemu ubezpieczeń społecznych.

Jako pracownik masz obowiązek płacenia składek na ubezpieczenia społeczne w wysokości 7,8 procent wynagrodzenia brutto. Składki zostają potrącane wraz z podatkiem.

Niektórzy pracownicy nie podlegają norweskiemu systemowi ubezpieczeń społecznych, ponieważ podlegają ustawodawstwu ubezpieczeniowemu kraju, z którego pochodzą. Aby to udokumentować, należy przedłożyć stosowny formularz wystawiony przez właściwy organ ubezpieczeń społecznych państwa, w którym byłeś ubezpieczony.

Dalszych informacji na temat członkostwa w systemie ubezpieczeń społecznych, możesz uzyskać w urzędzie NAV w swoim miejscu zamieszkania.

Służba zdrowia

Gminy (kommuner) dbają o zapewnienie niezbędnej opieki zdrowotnej wszystkim swoim mieszkańcom - także imigrantom, uchodźcom i azylantom. Gminy zarządzają publiczną służbą zdrowia, do której należy system lekarzy rodzinnych, pomoc lekarska w nagłych wypadkach,

opieka fizjoterapeutyczna, przychodnie matki i dziecka, pielęgniarki szkolne, opieka nad chorym w domu, opieka położnicza, domy opieki i ośrodki opieki całodobowej.

Województwa (fylkeskommuner) dbają o to, aby opieka stomatologiczna, także specjalistyczna, była dostępna dla wszystkich, którzy mieszkają na stałe lub czasowo w województwie.

Regionalne oddziały służby zdrowia mają dbać o to, aby mieszkańcy oraz osoby tymczasowo przebywające na terenie danego regionu miały dostęp do specjalistycznych usług szpitalnych i lekarskich.

Gminne świadczenia zdrowotne są finansowane przez państwo poprzez system ubezpieczeń społecznych, przez środki gminne oraz przez wkład własny pacjenta (egenandel). Świadczenia specjalistyczne finansowane są przez państwo poprzez dotacje dla ośrodków zdrowia, ubezpieczenia społeczne i wkład własny pacjenta.

Dzieci poniżej 16 roku życia nie płacą wkładu własnego za usługi medyczne podlegające karcie bezpłatnego leczenia typu 1: potwierdzone opłaty za usługi medyczne u lekarza, psychologa, ambulatoryjne, rentgen, dojazd na badania lub zabiegi oraz zakup lekarstw i środków na niebieską receptę.

Opłata za usługi medyczne i karta bezpłatnego leczenia

Jako członek systemu ubezpieczeń społecznych płacisz jedynie pewną część kosztów leczenia w publicznych ośrodkach zdrowia, zwaną wkładem własnym (egenandel). Jeśli zapłacony wkład własny przekroczył pewną sumę, możesz uzyskać kartę bezpłatnego leczenia (frikort). Wtedy nie musisz płacić wkładu własnego przez pozostałą część roku. Istnieją dwa typy kart bezpłatnego leczenia. Kwoty obowiązujące dla karty bezpłatnego leczenia ustalane są co roku przez parlament norweski (Stortinget). Wyróżnia się 2 rodzaje kart leczenia bezpłatnego (egenandelstak typ 1 i egenandelstak typ 2). Karta leczenia bezpłatnego typ 1: potwierdzone opłaty za usługi medyczne u lekarza, psychologa, ambulatoryjne, rentgen, dojazd na badania lub zabiegi oraz zakup lekarstw i środków na niebieską receptę. Karta leczenia bezpłatnego typ 1 wysyłana jest automatycznie na Twój adres (adres podany rejestrze ludności), kiedy nabywasz do niej prawa. Dla własnej kontroli zbieraj potwierdzenia opłat. Karta leczenia bezpłatnego typ 2: potwierdzone opłaty za usługi u fizjoterapeuty, przy niektórych typach chorób i schorzeń zębów, u zatwierdzonych instytucji rehabilitacyjnych oraz podróże na zabiegi za granicą organizowanych przez Szpital Uniwersytecki w Oslo – Rikshospitalet HF. Aby otrzymać kartę bezpłatnego leczenia typu 2, musisz wysłać wniosek do HELFO wraz z rachunkami.

Zwolnienie z opłaty wkładu własnego

Jesteś zwolniony z obowiązku opłacenia wkładu własnego przy wizytach kontrolnych w psychoterapeutycznym dzieci i młodzieży poniżej 18. roku życia, leczeniu groźnych chorób zakaźnych lub ich podejrzeniu.

Lekarz rodzinny

Wszystkie osoby zamieszkałe w gminie mają prawo do lekarza rodzinnego (fastlege), co oznacza, iż mają prawo znajdować się na liście u lekarza rodzinnego. Nazywane jest to systemem lekarzy rodzinnych (fastlegeordning). Osobę uważa się za zamieszkałą jeśli zarejestrowana jest w urzędzie ewidencji ludności jako zameldowana w danej gminie. Azylanci i ich rodziny mają także prawo być wpisani na listę. Utrata tego prawa następuje w momencie, gdy wniosek o azyl zostanie rozpatrzony odmownie. Korzystanie z systemu lekarzy rodzinnych jest dobrowolne, lecz jeśli zdecydujesz się, aby z niego nie korzystać, musisz znaleźć lekarza rodzinnego na własną rękę oraz zapłacić wyższą opłatę za usługi medyczne. Tylko 0,4 % społeczeństwa norweskiego nie korzysta z systemu lekarzy rodzinnych. Może się tak zdarzyć, iż lekarz rodzinny, którego wybrałeś nie ma możliwości, aby wpisać Cię na jego listę pacjentów. Wtedy musisz wybrać innego lekarza. Dwa razy w roku możesz zmieniać lekarza rodzinnego. Lekarz rodzinny bada, diagnozuje i leczy pacjentów znajdujących się na jego liście oraz przepisuje leki i wystawia zwolnienia. Lekarz rodzinny jest dodatkowo

odpowiedzialny za skierowania zarówno do szpitala, innych lekarzy specjalistów jak i fizjoterapeutów. Za wizytę u lekarza rodzinnego musisz zapłacić wkład własny (egenandel), chyba że posiadasz kartę uprawniającą do bezpłatnego leczenia (frikort). Jeśli pacjent nie mówi po norwesku ani angielsku, to ma prawo do tłumacza. Jeśli potrzebujesz tłumacza, to zawiadom o tym na kilka dni przed wizytą. Personel medyczny ma obowiązek zapewnić tłumacza, jeśli jest on niezbędny. Pracownicy zagraniczni niezameldowani w urzędzie ewidencji ludności nie mają prawa do lekarza rodzinnego. Jednakże wszyscy, którzy pilnie potrzebują opieki lekarskiej (w przypadku zagrożenia życia lub zdrowia), otrzymają pomoc lekarską niezależnie od tego, czy są zameldowani w Norwegii.

Możesz sam znaleźć lub zmienić lekarza rodzinnego dzwoniąc pod 810 59 500 (Fastlegetelefonen) lub na stronach HELFO. Więcej o systemie lekarzy rodzinnych znajdziesz na www.helfo.no lub www.fastlegen.no.

Opieka stomatologiczna

Dzieciom do lat 18 przysługuje w Norwegii bezpłatne leczenie stomatologiczne w publicznych ośrodkach stomatologicznych. Część leczenia stomatologicznego dla młodzieży w wieku od 19-20 lat jest bezpłatna. Bezpłatne leczenie stomatologiczne przysługuje również osobom upośledzonym umysłowo oraz osobom, które przebywały w domu opieki lub korzystały z opieki domowej przez co najmniej trzy miesiące z rzędu. Dorośli powyżej 20 roku życia muszą generalnie sami pokrywać koszty leczenia stomatologicznego. Jednakże w niektórych przypadkach także osobom powyżej 20 roku życia może przysługiwać zapomoga na leczenie stomatologiczne zgodnie z ustawą o ubezpieczeniach społecznych. W broszurze „Zapomoga na pokrycie kosztów leczenia stomatologicznego z systemu ubezpieczeń społecznych” możesz przeczytać o tym, jaka część leczenia może być pokryta z ubezpieczenia społecznego, oraz jakie choroby i przypadki obejmuje. Warunkiem jest jednak członkostwo w systemie ubezpieczeń społecznych.

Osoby nie objęte systemem ubezpieczenia zdrowotnego w kraju zamieszkania powinny przed przyjazdem do Norwegii wykupić stosowną polisę ubezpieczeniową obejmującą minimum koszty leczenia i następstwa nieszczęśliwych wypadków.

3.5.2. Dokumenty niezbędne do uzyskania świadczeń medycznych w Norwegii

Europejska Karta Ubezpieczenia Zdrowotnego uprawnia do usług zdrowotnych podczas tymczasowego pobytu w innym kraju należącym do Europejskiego Obszaru Gospodarczego (EOG) lub Szwajcarii. Głównym warunkiem otrzymania Europejskiej Karty Ubezpieczenia Zdrowotnego jest członkostwo w norweskim systemie ubezpieczeń społecznych oraz posiadanie norweskiego obywatelstwa, lub obywatelstwa innego kraju należącego do EOG lub Szwajcarii. Europejska Karta Ubezpieczenia Zdrowotnego jest plastikowa i przypomina zwykłą kartę płatniczą. Jeśli jesteś członkiem systemu ubezpieczeń społecznych i przebywasz tymczasowo w innym kraju należącym do EOG lub w Szwajcarii, to powinieneś/powinnaś mieć ze sobą Europejską Kartę Ubezpieczenia Zdrowotnego.

Europejskie Ubezpieczenie Zdrowotne obejmuje także członków rodziny, czyli małżonkę/małżonka oraz dzieci poniżej 18 roku życia oraz dzieci powyżej 18. roku życia będące na utrzymaniu rodziców. Na równi z małżeństwem traktowane jest związek partnerski oraz konkubenci posiadający wspólne dzieci. Mają oni prawo do Europejskiej Karty Ubezpieczenia Zdrowotnego niezależnie od obywatelstwa i członkostwa w systemie ubezpieczeń społecznych.

Każdy członek rodziny musi posiadać własną Europejską Kartę Ubezpieczenia Zdrowotnego. Karta jest ważna przez okres trzech lat, o ile warunki przyznania tej karty wciąż są spełnione. Posiadacz karty zobowiązany jest zgłosić wszelkie zmiany, które mogą mieć wpływ na prawo posługiwania się kartą.

Europejską Kartę Ubezpieczenia Zdrowotnego można zamówić:

- na stronie internetowej HELFO.NO
- wysyłając SMS z KORT (spacja) numer personalny (11 cyfr) pod numer 26 626
- dzwoniąc na infolinię HELFO pod numer 815 70 030 lub z zagranicy (00 47) 33 51 22 80

EKUZ w Polsce

Europejska Karta Ubezpieczenia Zdrowotnego nie jest jednak dowodem ubezpieczenia w Narodowym Funduszu Zdrowia uprawniającym do świadczeń zdrowotnych na terytorium Polski. Oznacza to, że osoba ubezpieczona w NFZ może posługiwać się EKUZ wyłącznie w innych państwach członkowskich.

EKUZ uprawnia do korzystania z niezbędnych świadczeń zdrowotnych w innym państwie członkowskim w takim zakresie, który umożliwi kontynuowanie zaplanowanego pobytu w tym państwie w bezpiecznych warunkach z medycznego punktu widzenia. EKUZ nie daje żadnych uprawnień, jeżeli celem podróży jest odbycie planowego leczenia. Karta uprawnia do korzystania w innych państwach z opieki tylko tych placówek, które działają w ramach powszechnego systemu ochrony zdrowia. Za leczenie prywatne pacjent musi zapłacić we własnym zakresie. W większości państw także placówki, działające w ramach powszechnego systemu ochrony zdrowia, pobierają pewne opłaty od ubezpieczonych. EKUZ nie zwalnia z poniesienia tych kosztów.

Refundacja kosztów leków

O refundację kosztów leków można ubiegać się we właściwym oddziale NFZ po powrocie do Polski.

Do wniosku o zwrot kosztów trzeba załączyć: oryginały rachunków i dowodów zapłaty.

Leczenie prywatne:

Jeśli pacjent leczyl się w placówce nieposiadającej umowy z Narodowym Biurem Ubezpieczeniowym, musi pokryć pełne koszty leczenia, bez prawa do ich zwrotu.

Recepty:

Uprawnionym do wystawiania recepty objętej refundacją jest lekarz, który posiada umowę z Narodowym Biurem Ubezpieczeniowym. Recepta jest ważna 12 miesięcy.

Opłaty za świadczenia zdrowotne:

Opłaty podane poniżej mogą się nieznacznie różnić i z reguły nie podlegają zwrotowi, chyba, że zaznaczono inaczej.

Zryczałtowane opłaty obowiązują za:

- wizytę u lekarza rodzinnego 130 NOK
- poradę specjalisty – na podstawie skierowania – 280 NOK, bez skierowania – 450 NOK
- wizytę lekarza w domu – 180 NOK w ciągu dnia, 220 NOK – za wizytę w nocy i weekend
- wizytę u stomatologa – płatna w 100%

Leczenie stacjonarne w szpitalu jest bezpłatne po okazaniu karty EKUZ. Z powyższych opłat zwolnione są dzieci poniżej 12 roku życia.

Za leki przepisane na „białej receptce” należy zapłacić pełną cenę. Za leki przepisane na „niebieskiej receptce” (choroby przewlekłe) pacjent płaci 36% ceny do pewnego limitu (510 NOK). Za transport sanitarny naliczana jest zryczałtowana opłata (120 NOK). Transport powrotny do



Polski jest generalnie opłacany przez pacjenta.

UWAGA!

EKUZ nie zapewnia pokrycia kosztów transportu medycznego do Polski oraz obowiązujących w Norwegii opłat za świadczenia medyczne, dlatego aby uniknąć obciążenia tymi kosztami, wskazane jest wykupienie dodatkowego prywatnego ubezpieczenia.

Jak uzyskać opiekę lekarską:

Należy korzystać ze świadczeń placówek posiadających umowę z Narodowym Biurem Ubezpieczeniowym (Rikstrygdeverket). Ich listę można otrzymać w lokalnym oddziale Biura (lokale trydgekantor). Należy przedstawić lekarzowi EKUZ i dowód tożsamości. Leczenie specjalistyczne wymaga skierowania. Za wizytę u lekarza specjalisty bez skierowania naliczana jest dodatkowa opłata. Na leczenie szpitalne także potrzebne jest skierowanie, lecz w nagłych przypadkach można zgłaszać się bezpośrednio do szpitala, okazując administracji EKUZ.

Numer alarmowy – 112

Zasady korzystania z EKUZ:

Na podstawie EKUZ przysługują świadczenia medyczne w zakresie niezbędnym z medycznego punktu widzenia. Lekarz udzielający pomocy ustala, czy dane świadczenie jest niezbędne w konkretnym przypadku, biorąc pod uwagę jego charakter oraz przewidywany okres pobytu ubezpieczonego w danym państwie członkowskim.

Każde państwo członkowskie ustala własne kryteria i zasady udzielania świadczeń medycznych, dlatego polski świadczeniobiorca udający się do Norwegii będzie, w zakresie prawa do świadczeń medycznych, traktowany jak osoba, która jest ubezpieczona w norweskim systemie opieki zdrowotnej.

W niektórych państwach wymagane jest okazanie dowodu tożsamości (preferowany paszport) wraz z EKUZ oraz pozostawienie lekarzowi kserokopii karty, dlatego warto jest mieć przy sobie kilka jej kserokopii.

Więcej informacji: Departament Współpracy Międzynarodowej Centrali NFZ

<https://www.ekuz.nfz.gov.pl/>

3.6. Czas wolny

3.6.1 Organizacje i związki pozarządowe

W Norwegii istnieje ponad 115 tys. organizacji pozarządowych. Ponad 84% ludności należy do jednej lub wielu organizacji. Organizacje te są zróżnicowane w zależności od profilu działania, począwszy od wspólnot religijnych, poprzez harcerzy, zespoły muzyczne i drużyny sportowe, do organizacji humanitarnych.

Każdy może wstąpić do związku lub organizacji pozarządowej w Norwegii. Większość organizacji pobiera składkę członkowską.

Wolontariusze Norwescy (Frivillighet Norge) jest organizacją parasolową skupiającą około 200 organizacji pozarządowych. Więcej na ich temat dowiesz się www.frivillighetnorge.no.

Możesz także skontaktować się z wydziałem kultury (kulturetaten) w urzędzie gminy w miejscu zamieszkania w celu uzyskania informacji lub jeśli chcesz wstąpić do związku lub organizacji pozarządowej w Twojej okolicy.

Większość organizacji w Norwegii opiera się na pracy społecznej. Niemal dwie trzecie wszystkich prac, wykonywanych przez organizacje pozarządowe, jest wykonywane bezpłatnie. Ponad połowa dorosłego społeczeństwa bierze corocznie udział w pracy społecznej. W porównaniu z innymi krajami jest to rekordowo wysoki odsetek.

Wiele organizacji finansuje część działalności poprzez sprzedaż losów lub sprzedaż jedzenia (kiełbasek, ciast) podczas imprez. Wszyscy, którzy należą do organizacji, powinni udzielać się podczas tego typu prac.

3.6.2. Lokalne oferty spędzania wolnego czasu

Oferty spędzania wolnego czasu w gminach to zorganizowane, mniej lub bardziej profesjonalne zajęcia, imprezy rozrywkowe, możliwości treningu, kluby, kursy, restauracje i inne miejsca spotkań.

W każdej gminie znajduje się biblioteka publiczna. Godziny otwarcia oraz oferta usług jest zróżnicowana w zależności od gminy. Dla uzyskania dokładnych informacji skontaktuj się z wydziałem kultury w Twojej gminie (kulturetaten).

W wielu norweskich gminach zwraca się szczególną uwagę na oferty dla dzieci i młodzieży, tak, aby stworzyć dla nich dobre środowisko rozwoju. Gminy często wspierają takie przedsięwzięcia jak świetlica szkolna, kluby młodzieżowe, związki sportowe, szkoły artystyczne i kluby dla najmłodszych

Szkoły muzyczne i artystyczne

Szkoły artystyczne mają w swojej ofercie nauczanie tańca, muzyki, teatru i sztuki. Szkoły artystyczne są zazwyczaj gminne, ale zdarza się także współpraca między dwiema lub wieloma gminami. Zazwyczaj gminy pokrywają większość kosztów związanych z zajęciami w szkole artystycznej, ale rodzice muszą zapłacić własny wkład (egenandel). Ceny zajęć różnią się w zależności od gminy. Jeżeli chcesz dowiedzieć się więcej na ten temat, skontaktuj się z wydziałem kultury w urzędzie gminy w miejscu zamieszkania, lub odwiedź stronę internetową swojej gminy. Inna przydatna strona to www.kulturskolen.no. Znajdziesz tam pełen wykaz gminnych szkół muzycznych i artystycznych.

Lokalne kluby sportowe

Zorganizowana działalność sportowa ma długą tradycję w Norwegii. Wiele dzieci i młodzieży jest członkami klubów sportowych. Około 12 500 lokalnych klubów sportowych należy do parasolowej organizacji sportowej - Norweskiego Związku Sportowego (Norges Idrettsforbund) i komitetu Olimpijskiego i Paraolimpijskiego (Olympiske og paralympiske komité), związek ten jest największą organizacją zrzeszającą dzieci i młodzież. W Norwegii kluby sportowe są otwarte dla każdego. Zajęcia dostosowane są do zainteresowań dzieci a wszyscy uczestnicy są zintegrowani w środowisku sportowym niezależnie od ambicji i potrzeb dziecka. Dobre samopoczucie dzieci i ciekawe spędzanie czasu razem z przyjaciółmi jest celem klubów. Aby dzieci mogły zostać członkami lokalnego klubu sportowego rodzice muszą wpłacić składkę członkowską (egenandel). Jeżeli chcesz dowiedzieć się więcej na temat lokalnych klubów sportowych znajdujących się w Twojej gminie, skontaktuj się z wydziałem kultury urzędu gminy (kulturetaten).

Kultura

Większość gmin posiada również zróżnicowane oferty kulturalne przeznaczone dla dorosłych. Przykładami takich ofert są przedstawienia teatralne, wykłady, debaty, kino itp. Oferty różnią się w zależności od gminy. Wiele gmin opracowuje „kalendarz kulturalny” na okres 3 lub 6 miesięcy. Jeżeli chcesz dowiedzieć się więcej na temat oferty kulturalnej w Twojej gminie, skontaktuj się z wydziałem kultury urzędu gminy (kulturetaten).

3.6.3. Prawo do korzystania z natury

Każdy może korzystać z uroków natury w lesie, w górach, nad morzem lub wzdłuż wybrzeża, może to robić niezależnie od tego, kto jest właścicielem gruntu. Prawo to nazywa się Allemannsretten i jest ono podstawą spędzania czasu wolnego na świeżym powietrzu w Norwegii. Rozróżnia się w związku z tym dwa terminy „teren zewnętrzny” i „teren wewnętrzny”. Teren zewnętrznego to np.: plaża, wydmy, zbiorniki wodne, mokradła, las i góry a teren wewnętrzny to grunt działkowy, parcela związana z domem mieszkalnym lub domem letniskowym, tereny uprawne, łąki, pastwiska i tym podobne obszary. Możesz bez ograniczeń przebywać na plaży, którą zaliczamy do terenu zewnętrznego, ale przebywanie na terenach wewnętrznych jest objęte szczególnymi regułami.

Allemannsretten daje Ci nie tylko możliwość przebywania na łonie natury, ale także prawo zbierania np. jagód, grzybów, kwiatów na terenach zewnętrznych. Dozwolone jest także rozbicie namiotu na łonie natury. Odległość od obozowiska do najbliższego domu mieszkalnego lub letniskowego musi wtedy wynosić co najmniej 150 metrów. Jeżeli chcesz spać w tym samym miejscu dłużej niż dwie noce, musisz spytać o zgodę właściciela gruntu. W górach lub w miejscach odległych leżących na terenach zewnętrznych nie potrzebujesz zgody na biwakowanie. Ważne jest także, abyś nie zaśmiecać i nie niszczyć przyrody oraz nie naruszać prywatności osób znajdujących się w okolicy. Myślistwo i wędkarstwo nie jest objęte Allemannsretten, za wyjątkiem połowu ryb w wodach słonych i polowania na dozwolone gatunki morskie.

Wędkarstwo

Wędkarstwo sportowe w wodzie słonej jest częścią Allemannsretten i jest nieodpłatne. Połów ryb w rzekach i zbiornikach słodkowodnych jest płatny. Prawo do łowienia ryb w rzekach i w jeziorach przynależy właścicielowi gruntu i aby móc łowić tam ryby należy uzyskać na to jego zgodę, np. poprzez kupno karty wędkarskiej. Kartę wędkarską można kupić w okolicy terenów wędkarskich, u właściciela gruntu, w sklepach sportowych, biurach turystycznych, polach kempingowych itp. W okresie od 1 stycznia do 20 sierpnia dzieci poniżej 16 roku życia mogą łowić ryby w rzekach za darmo, ale aby łowić łososie, pstrągi morskie i palie morskie, muszą posiadać kartę wędkarską. Karta wędkarska zawiera konieczne informacje o tym gdzie i w jakim okresie dozwolone jest łowienie ryb. Najczęściej oferowane typy kart rybackich to: jednodniowa, dwudniowa, tygodniowa lub sezonowa.

Wszystkie osoby, które ukończyły 16-ty rok życia i które zamierzają dokonywać połowu łososi, pstrągów morskich i palii morskich w zbiornikach słodkowodnych lub przy pomocy sprzętu do połowu masowego w morzu np. sieci, muszą oprócz karty wędkarskiej uiścić opłatę wędkarską. Wpłaty możesz dokonać na stronie internetowej www.inatur.no. Możesz również uiścić opłatę na poczcie lub przez Twój bank internetowy. Możliwe jest także dokonanie wpłaty przez SMS z telefonu komórkowego. Więcej informacji na temat opłaty wędkarskiej znajdziesz na stronie internetowej www.dirnat.no.

Łowiectwo

W Norwegii można polować tylko na kilka gatunków zwierzyny w wyznaczonych specjalnie okresach polowań. Okresy polowań na poszczególne gatunki znajdziesz na stronie internetowej www.dirnat.no. Jeżeli polowanie ma odbywać się na innym terenie niż fiord lub morze, musisz mieć na to zgodę właściciela gruntu.

Myśliwi posiadający kurs i egzamin zagraniczny, odpowiadający norweskiemu egzaminowi łowieckiemu, mogą otrzymać na tej podstawie norweską kartę łowiecką i zostać zarejestrowani w norweskim Rejestrze Myśliwych (Jegerregisteret). Aby zostać zarejestrowanym, należy przesłać do rejestru zagraniczną kartę łowiecką lub inny tego typu zagraniczny dokument wraz z imieniem i nazwiskiem, datą urodzenia i adresem. Dokument musi być przetłumaczony na język norweski. Jeżeli spełniasz wszystkie warunki, będziesz mógł polować na zwierzynę w Norwegii tak samo jak w Twoim kraju rodzinnym, bez ponownego zadawania egzaminu strzeleckiego na grubą zwierzynę.

3.7. Najważniejsze adresy

Urząd ds. cudzoziemców

Norweska administracja publiczna zajmująca się obcokrajowcami, składa się z wielu współpracujących ze sobą jednostek. Urząd ds. Cudzoziemców (UDI) (Utlendingsdirektoratet) jest centralno-wykonawczym organem w sprawach dotyczących imigrantów i uchodźców na terenie Norwegii. Urząd podlega Ministerstwu Sprawiedliwości i Policji (Justis- og politidepartementet). UDI ma za zadanie, z jednej strony, przygotować do legalnej i pożądanej imigracji, w tym zapewnić bezpieczeństwo uchodźcom, a z drugiej strony zapobiegać nielegalnemu i niepożądanemu napływowi ludności imigracyjnej. UDI spełnia również centralną rolę, jako organ naukowy w sprawach dotyczących imigracji i uchodźstwa i ma przyczyniać się do rozwijania polityki rządowej dotyczącej tych dwóch obszarów. Odwołania od decyzji UDI są rozpatrywane przez organ niezależny politycznie: Komisję ds. Cudzoziemców (Utlendingsnemda/UNE).

Głównym zadaniem UDI jest rozpatrywanie podań o różnego typu zezwolenia na pobyt i pracę na terenie Norwegii. UDI współpracuje z policją i placówkami dyplomatycznymi za granicą, aby wnioski były rozpatrywane w jak najlepszy i jak najszybszy sposób.

Kontakt z UDI

Internet: www.udi.no/kontakt, wyślij pytanie przy użyciu formularza kontaktowego

Telefon: 23 35 16 00

od godz. 8-15.45, od poniedziałku do piątku

Serwis informacyjny dla pracodawców

Telefoniczny serwis informacyjny jest przeznaczony dla pracodawców pragnących uzyskać odpowiedź na pytania dotyczące podań o pozwolenie na pracę.

Telefon: 23 35 15 33

Urząd Podatkowy

Urząd Podatkowy (Skatteetaten) podlega Ministerstwu Finansów (Finansdepartementet). Urząd ten obejmuje Główny Urząd Podatkowy (Skattedirektoratet) oraz 5 regionów podatkowych. Urząd Podatkowy jest odpowiedzialny za opodatkowanie i rejestrację ludności.

Kontakt

Telefon: 800 80 000

Internet: www.skatteetaten.no

www.taxnorway.no

Urząd Celny

Głównym zadaniem norweskiego Urzędu Celnego jest ochrona społeczeństwa przed nielegalnym wwozem i wywozem towarów, a zadanie to spełniane jest poprzez efektywną kontrolę. Urząd Celny pobiera także cło i opłaty w imieniu państwa. Urząd podlega Ministerstwu Finansów



(Finansdepartementet) i jest zorganizowany w formie głównego urzędu centralnego z sześcioma oddziałami celnymi.

Centrum informacyjne

Telefon: 030 12

Internet: www.toll.no

Rada ds. Ochrony Konsumentów

Rada ds. Ochrony Konsumentów (Forbrukerrådet) jest organizacją dbającą o dobro konsumentów w Norwegii. Rada pracuje nad uświadomieniem kupujących poprzez informacje, rady i wskazówki. Dodatkowo wspiera ona konsumentów indywidualnych.

Wszystkie usługi zorganizowane są w myśl zasady „pomoc w samopomocy”. Oznacza to, że Ty sam w ramach udzielonej przez Radę pomocy, będziesz w stanie sam rozwiązać problem. Jeżeli sprawa nie zostanie załatwiona po skontaktowaniu się ze sprzedawcą, masz możliwość przesłania sprawy do oddziału Rady w Twoim regionie, która rozpatrzy zażalenie.

Rada rozpatruje skargi dotyczące:

- ustawy handlowej (np. handel między osobami prywatnymi)
- ustawy o zakupach konsumenckich (np. handel w sklepie)
- ustawy o usługach rzemieślniczych (np. przy korzystaniu z usług hydraulika w domu)
- ustawy odwoławczej przy zakupach poza tradycyjnymi punktami sprzedaży (np. odwołanie od handlu w Internecie lub przez telefon)

W sprawach wykraczających poza obszar wyżej wymienionych ustaw Rada udziela ogólnych rad i wskazówek.

Telefon: 0 37 37

Internet: <http://www.forbrukerradet.no/>

Bank mieszkaniowy

Bank Mieszkaniowy (Husbanken) jest wykonawcą rządowej polityki mieszkaniowej i wspiera swoją pomocą gminy w pracy dla osób bezdomnych oraz tych, którzy mają problemy z wejściem na rynek mieszkaniowy. Bank Mieszkaniowy udziela pożyczek oraz posiada system zapomóg dla osób, które mają problemy z kupnem pierwszego mieszkania lub które potrzebują pomocy w utrzymaniu dotychczasowego mieszkania.

Telefon: 815 33 370

Internet: <http://www.husbanken.no/english/>

3.8. Nowicjusz w Norwegii 2015 – publikacja dla pracowników zagranicznych

Nowicjusz w Norwegii jest przeznaczony dla pracowników zagranicznych, lecz informacje te mogą być przydatne wielu osobom. Członkowie rodzin, pracodawcy zatrudniający pracowników zagranicznych i wszystkie osoby mające kontakt z imigrantami znajdą tu ważne dla siebie informacje. *Nowicjusz w Norwegii* jest podzielony na siedem rozdziałów dot. przeprowadzki do Norwegii, pracy, dzieci i szkoły, zdrowia, czasu wolnego, transportu i usług, innych ważnych informacji. Dane aktualizowane są na bieżąco na stronie internetowej www.nyinorge.no oraz na stronach internetowych poszczególnych urzędów.

Nowe wydanie broszury z 2015 r. znajdziesz poniżej w rozdziale Inne źródła informacji.

Data przygotowania informacji:

Listopad 2015 r.

Osoba przygotowująca informacje:

Doradca EURES Ewa Staniewicz z Wojewódzkiego Urzędu Pracy w Gdańsku